

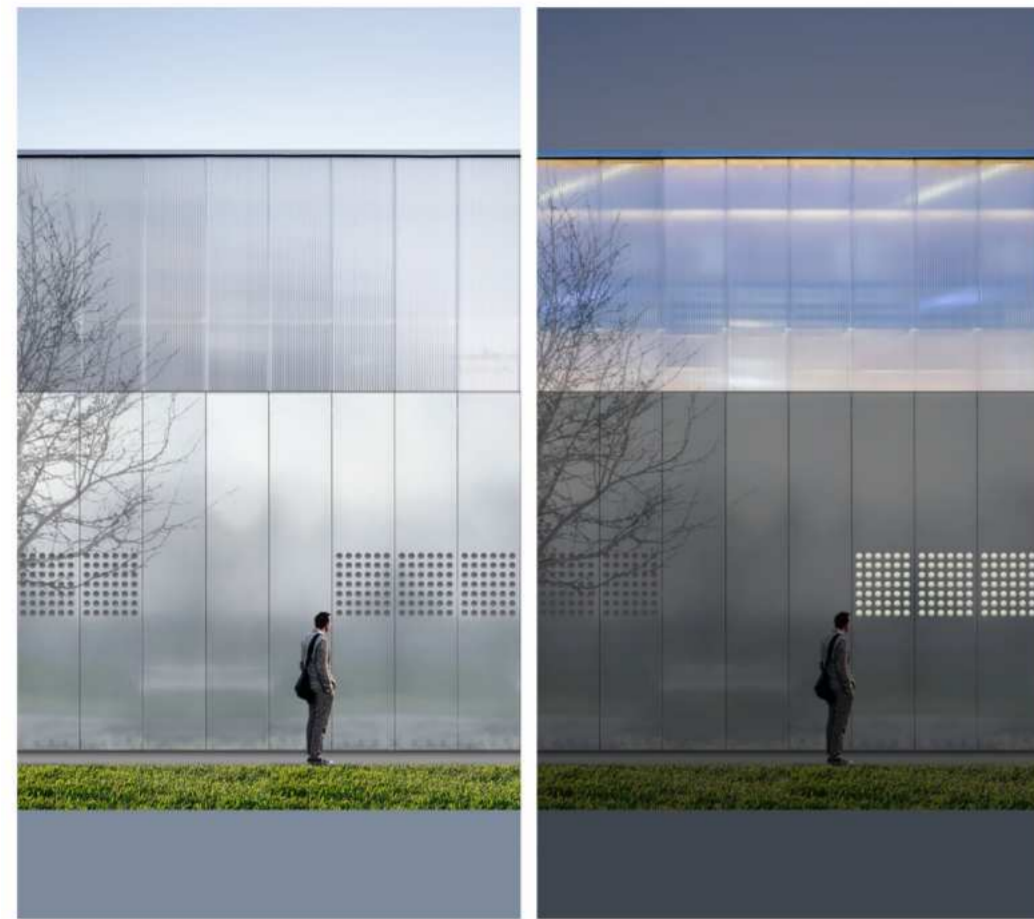
REKONSTRUKCE ZIMNÍHO STADIONU V HUMPOLCI

MĚSTO HUMPOLEC

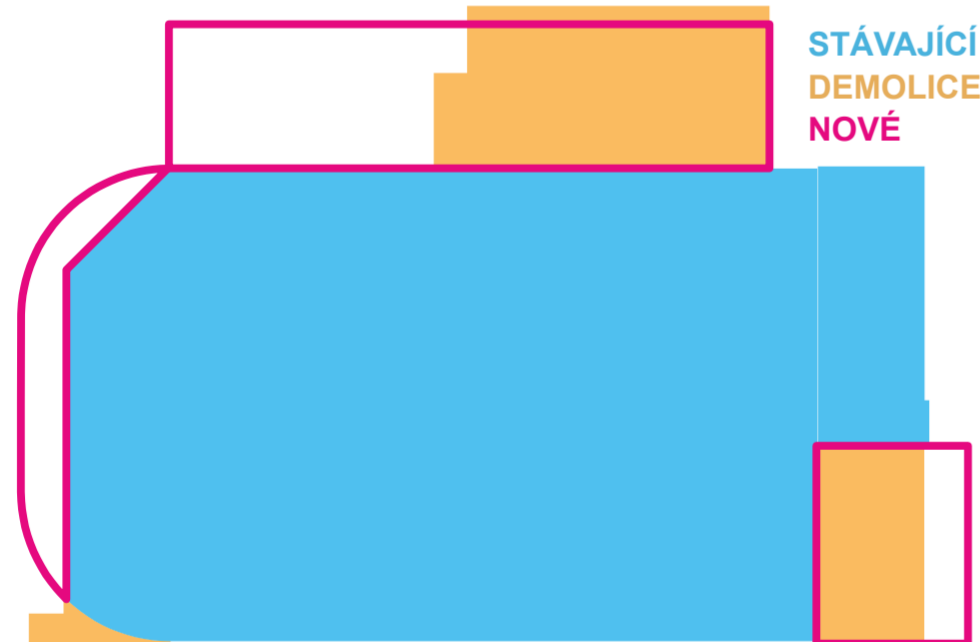
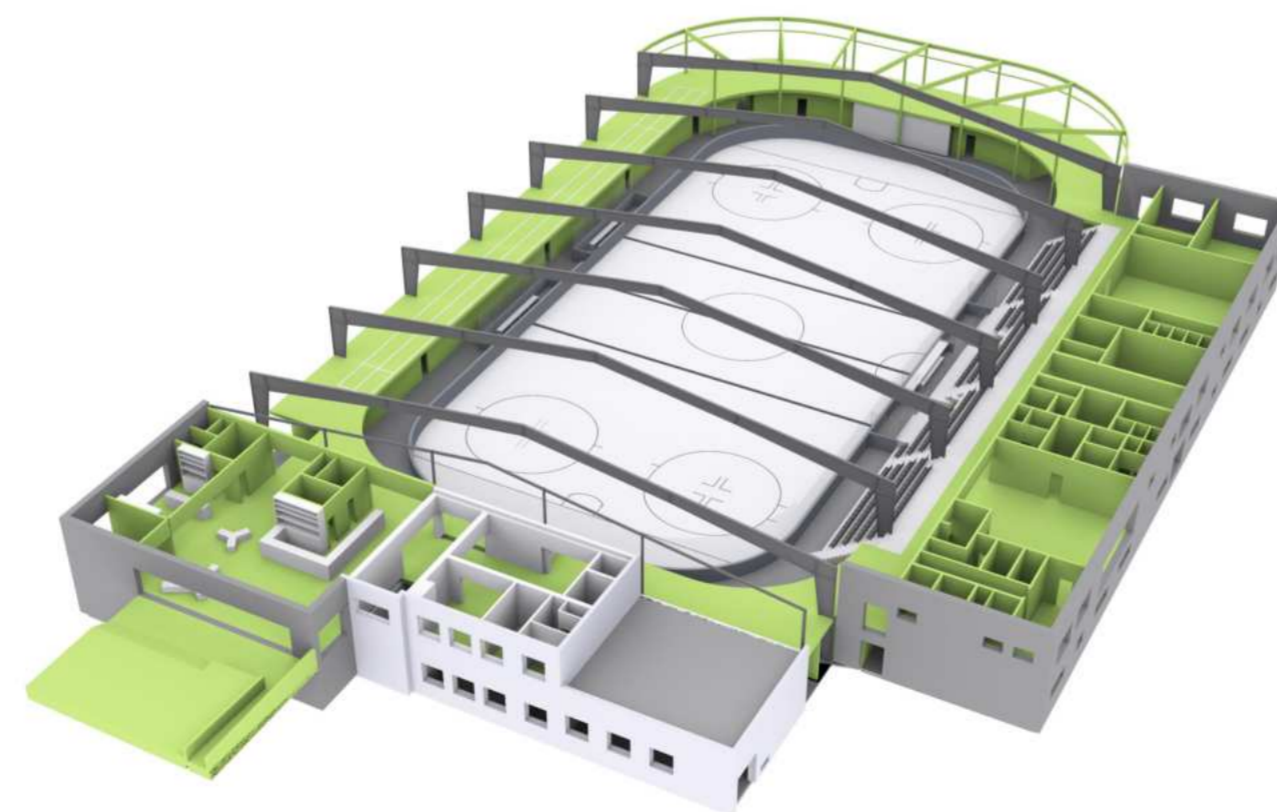
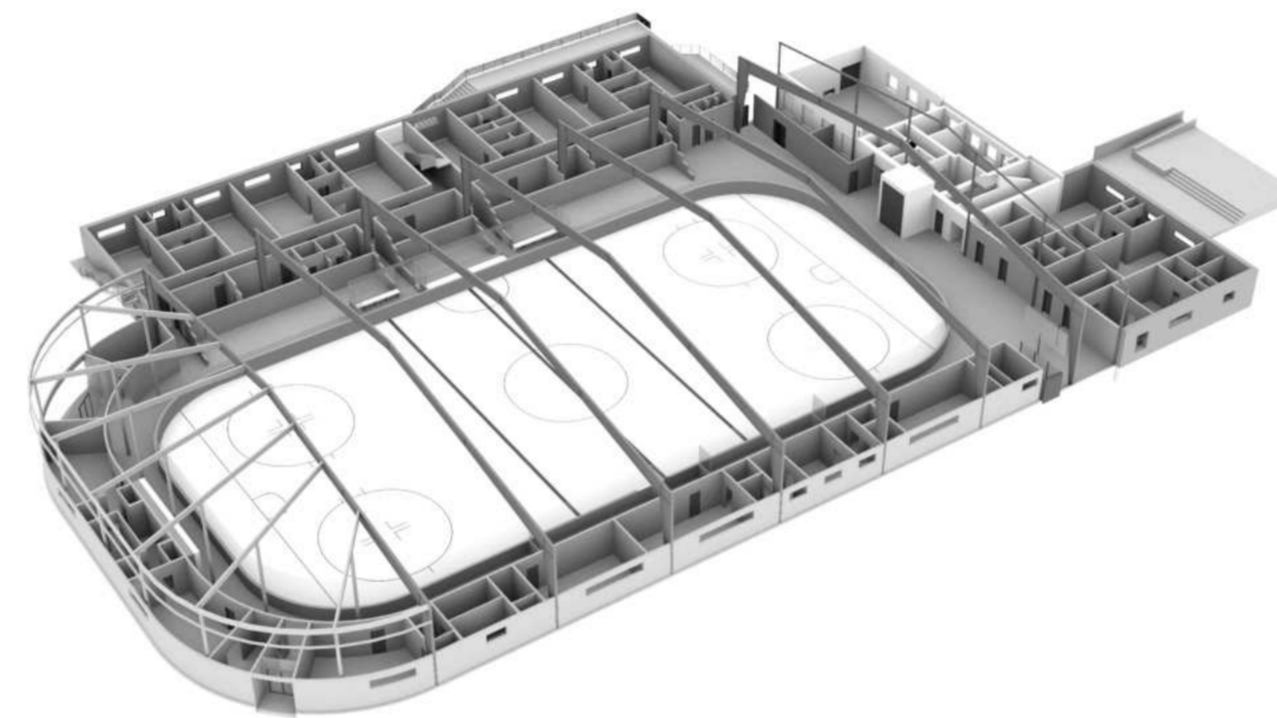
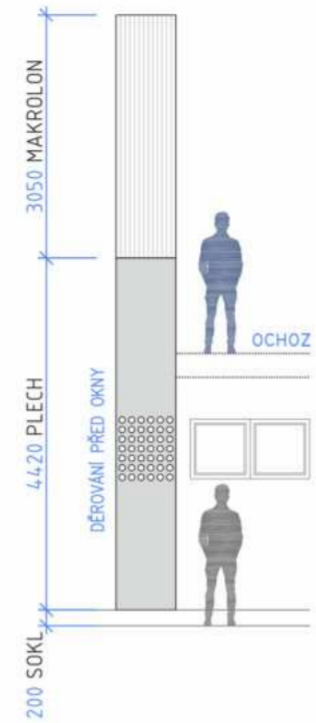
STUDIE 2025

SPORADICAL





OBVODOVÝ PLÁŠŤ HALY



REKONSTRUKCE ZIMNÍHO STADIONU V HUMPOLCI

architektonická studie

stavebník:	Město Humpolec, Horní náměstí 300, 396 01 Humpolec
zpracovatel studie:	SPORADICAL architektonická kancelář, Sokolovská 105/76, 186 00 Praha 8 Aleš Kubalík, Veronika Sávová, Josef Kocián
konzultanti studie:	konstrukční část: Astron Buildings, s.r.o. (Tomáš Csoma, Martin Kopečný) bezbariérové řešení: ParaHockey.cz (Jiří Šindler, Michal Tereska) stavební úřad v Humpolci: Ing. Martin Janák
místo stavby:	Vilová 1600, 396 01 Humpolec k.ú. Humpolec [649325], p.č. st. 3732, st. 3361, st. 3362, 2106/38, 2106/6, 2106/30 Město Humpolec, Horní náměstí 300, 396 01 Humpolec
základní kapacity:	nový objekt – jih: zastavěná plocha: 252 m ² obestavěný objem: 2 210 m ³ nový objekt – východ: zastavěná plocha: 705 m ² obestavěný objem: 6 130 m ³ rozšíření haly – sever: zastavěná plocha: 149 m ² obestavěný objem: 1 220 m ³
hrací plocha - hala:	ledová plocha: 58,2 x 28 m
kapacita tribuny:	320 osob, 200 stání – ochoz
kapacity šaten:	16 šaten pro sportovce: 11 x šatna pro 20 osob (součástí jsou 2 šatny pro osoby s omezenou schopností pohybu a orientace) 3 x šatna pro 30 osob 2 x šatna pro 24 osob (A tým domácí, hosté) 2 šatny pro trenéry 2 šatny pro rozhodčí
kapacity parkování:	2 autobusy, 50 osobních vozů, 3 místa ZTP

Záměrem projektu rekonstrukce zimního stadionu v Humpolci je modernizace stávajícího sportoviště tak, aby odpovídalo současným technickým a provozním standardům. Rekonstrukce reaguje na nevyhovující kapacitní, provozní a technický stav stávajícího objektu, nekoncepční předešlé dílčí dostavby a na potřebu vytvoření kvalitních podmínek pro sportovní klub i veřejnost.

Historie a současný stav

Zimní stadion v Humpolci byl na začátku 90. let otevřen jako ledová plocha pod širým nebem, v r. 2004 přeměněná na kryté sportoviště. V únoru 2006 se střecha zimního stadionu zřítila pod tíhou sněhu kvůli chybám při výstavbě konstrukce. Po nehodě se radnici podařilo obnovit provoz stadionu během deseti měsíců. Od té doby stadion prošel několika modernizacemi, přičemž největší rekonstrukce proběhla v roce 2020, kdy byla kompletně vyměněna zastaralá chladicí technologie a vzduchotechnika, zúžila se ledová plocha a byly instalovány nové mantinely, střídačky a další vybavení. Tato modernizace zlepšila kvalitu ledu i komfort pro sportovce a návštěvníky.

Urbanistické a územní vztahy

Zimní stadion se nachází v zastavěném území města Humpolec, v lokalitě sportovního areálu mezi ulicemi Okružní, Vilovou a U Stadionu, která je územním plánem určena pro sport a rekreaci. Součástí sportovního areálu jsou další plochy a objekty pro sport a volnočasové aktivity – fotbalové hřiště, koupaliště, tenisové a volejbalové kurty, skatepark. Území je v souladu s územním plánem určeno pro sport a rekreaci. Rekonstrukce stadionu nemění urbanistický kontext místa, kultivuje ale vztah k okolnímu prostoru a způsob dopravního napojení. Nový hlavní vstup je přesunut na jižní fasádu, do výškové úrovně ulice Polní. Tato nová orientace přirozeně přesouvá provozní těžiště stavby do otevřenější části území a zajišťuje lepší provázanost s okolím i reprezentativnější přístup pro návštěvníky. Vstupní objekt navazuje na veřejný prostor v ulici Polní, čímž se otevírá potenciál zapojení přilehlého parku na pozemku města do širšího konceptu sportovně-rekreačního areálu. Prostranství před jižní fasádou stadionu má potenciál stát se kultivovaným veřejným prostorem, který vhodně doplňuje nový hlavní vstup do objektu a přispívá k celkovému urbanistickému sjednocení jižní části. Současně nabízí dostatečnou kapacitu pro parkování návštěvníků a může zahrnovat úpravy městského parteru (zeleň, mobiliář) v souladu s požadavky na kvalitní veřejný prostor.

Z urbanistického hlediska považujeme za vhodné umožnit průjezdnost celým sportovním areálem. Doporučujeme vytvořit vnitřní komunikaci mezi fotbalovými hřišti ve východní části areálu a zimním stadionem, koupalištěm a kurty v západní části. Komunikace by měla zajistit efektivní propojení více sportovišť a umožnit přístup jak pro sportovce, návštěvníky, tak pro servisní a zásobovací vozidla. Zimní stadion bude přístupný i z této vnitřní komunikace, což odlehčí ulici Vilové a zlepší obslužnost areálu jako celku.

Architektonické a dispoziční řešení

Návrh je veden snahou o celkovou revitalizaci stadionu a jeho okolí. Zimní stadion získá novou důstojnost. Stane se současnou sportovní stavbou, s důrazem na jednoduchost, funkčnost a kvalitu.

Projekt počítá s rozšířením zázemí jak ve stávajících prostorách haly, tak s přístavbou nového provozního zázemí.

Vestavba šaten/zázemí podél vnitřního západního obvodu haly efektivně využívá stávající prostory. Spolu s navazující severní přístavbou kopíruje tvar ledové plochy a vytváří dojem kompaktního halového prostoru. Tento dojem posilují nové divácké tribuny na východní straně haly.

Rekonstrukce respektuje původní nosnou ocelovou konstrukci haly, která zůstává zachována. Dochází však k rozšíření objemu haly směrem na sever – severní fasáda je nově posunuta a v této části navrhujeme rozšíření konstrukce tak, aby odpovídala novým prostorovým požadavkům.

Významnou změnou návrhu je přesun hlavního vstupu do haly – z původní severní strany na fasádu jižní.

Na tomto místě vzniká nový dvoupodlažní vstupní objekt, který nahrazuje původního jednopodlažní provozní přístavbu. Nová přístavba je orientovaná do ulice Polní, plní funkci vstupní haly s recepcí situovanou v úrovni 2. nadzemního podlaží a zároveň slouží jako komunikační uzel pro návštěvníky, zajišťující přístup na ochoz a novou tribunu. V přízemí vstupního objektu jsou šatny pro děti, trenéry a rozhodčí.

Koncept horního ochozu přináší výrazné zefektivnění provozních vazeb. Ochoz umožňuje vyšší flexibilitu provozu a lepší oddělení jednotlivých uživatelských skupin, a také navýšení kapacity pro diváky.

Na východní straně je z ochozu přístupná nová, kapacitnější tribuna. Na západní straně je na ochozu situována tréninková běžecká dráha, která doplňuje sportovní zázemí a umožňuje rozcvičení a kondiční přípravu sportovců.

Ochoz v severní a západní části haly v celé délce zastupuje nové zázemí šaten v přízemí haly. To obsahuje šatny pro veřejnost, hostující týmy, dvě bezbariérově přístupné šatny a ošetřovnu.

Na východní straně dochází k odstranění původního jednopodlažního objektu provozního zázemí, který je nahrazen novým dvoupodlažním objektem. Objekt má samostatný vstup z východní části areálu, s navazujícím schodištěm, spojujícím 2. nadzemní podlaží na úrovni ochozu s provozním zázemím v 1. nadzemním podlaží. Zde se nachází šatny sportovního klubu, zázemí trenérů a související provozní místnosti.

2. nadzemní podlaží objektu tvoří zadní kulisu nad tribunu. Jsou zde k dispozici specializované tréninkové prostory (střelnice, tělocvična a posilovna), kancelář správce (TS Humpolec), restaurace s bufetem a hygienické zázemí pro návštěvníky. Restaurace s kapacitou 60 hostů nabízí i otevřenou terasu, orientovanou do sousedních částí sportovního areálu. Kapacita hygienického zázemí pro návštěvníky je navržena s ohledem na maximální obsazenost stadionu (500 diváků).

Součástí provozu zůstávají technologické prostory umístěné v zachované stávající budově v jihovýchodním nároží, zahrnující technologii chlazení, sněžnou jámu, rolbáru, elektrorozvodnu a dílnu s kotelnou a se skladem náradí. K těmto prostorům jsou pod ochozem připojeny nové skladovací prostory, přístupné přímo z úrovně ledové plochy.

Dispoziční úpravy 2. nadzemního podlaží této budovy umožňují nástup na horní ochoz a tribunu. Navrhujeme zde také denní místnost pro zaměstnance a nově je zde rovněž situován bezbariérový výtah.

Konstrukční a materiálové řešení

Požadavkem stavebníka bylo zachování základních konstrukčních prvků halové konstrukce (systém montované ocelové haly Astron, realizace 2004, zřízení konstrukce 2006, oprava 2007). Ta je vybudována nezávisle na současných objektech šaten a technologickém objektu. Halový prostor zimního stadionu rozšiřujeme na severním konci přístavbou s obloukovými nárožními. Sestavu sedmi základních oc. rámu se sedlovou střešou zde doplňujeme sestavou radiálních oc. rámu. Každý rám se skládá ze 2 sloupů a vazníků, který je připojen ke stávajícímu krajnímu rámu. Zastřešení obloukové přístavby je tvarováno tak, aby vznikl plynulý přechod ze sedlové střešy na vodorovný průběh atiky po celém obvodu haly. Veškeré vnitřní ocelové konstrukce budou opatřeny šedým hliníkovým nátěrem.

Nové objekty šaten a zázemí stadionu navrhujeme zděné z neomítaného (režného) betonového zdiva, v obvodových stěnách je použito betonové zdivo s integrovanou tepelnou izolací. Stropy nových objektů budou betonové – monolitické nebo panelové (systém spirall nebo filigrán).

Součástí rekonstrukce bude výměna obvodového i střešního pláště haly v současných energetických standardech.

Střeška haly bude opláštěna sendvičovými panely. Obvodový plášť haly navrhujeme po celém obvodu jako kombinaci plně soklové části a prosvětlovacího horního pásu.

Pro soklovou část navrhujeme sendvičovou skladbu s vertikálním obkladem z kovových kazet. Před okny do šaten a zázemí budou kazety perforovány kruhovými otvory.

Prosvětlovací pás tvoří systém z vysoce kvalitních polykarbonátových desek, propouštějících difúzní světlo. Fasádní výplně otvorů v nových objektech z režného betonového zdiva budou dřevěné, ostatní hliníkové, stejně jako výplně otvorů v interiéru. Podlahy budou betonové (průmyslové strojně hlazené), s kaučukovou krytinou v místech pohybu bruslařů. Ve vybraných provozních částech budou podlahy opatřeny polyuretanovým nátěrem.

Energetická efektivita a udržitelnost

V dalších fázích projektu rekonstrukce vznikne nová energetická koncepce celého stadionu. Systém bude navržen tak, aby maximálně využíval odpadní teplo z chladicí technologie pro ohřev vody a vytápění šaten. Současný ohřev vody pomocí plynových kotlů bude pravděpodobně nahrazen systémem tepelných čerpadel. Vybrané prostory budou řízeně větrány vzduchotechnickým zařízením s rekuperací a tepelnou úpravou vzduchu. Na plochých střeších nových provozních budov mohou být instalovány fotovoltaické elektrárny, pokud se v celkové koncepci prokáže jejich účinnost pro převážně zimní provoz stadionu.

Obvodové pláště a střešy budou navrženy s nejvyšší možnou energetickou účinností. Ploché střešy jsou navrženy jako vegetační s akumulační funkcí. Pro nové zpevněné plochy budou použity propustné materiály, které umožní vsakování vody a minimalizují tvorbu povrchového odtoku. Zachycené dešťové vody z velkých střeš haly mohou být využity nejen pro údržbu okolní zeleně, ale i pro splachování toalet jako příspěvek ke snížení spotřeby pitné vody. Posouzením projde i využití odpadních šedých vod, které mohou být po přečištění rovněž používány pro splachování toalet.

Dopravní napojení

Nově řešíme vnitřní průjezdnou komunikaci sportovním areálem mezi fotbalovými hřišti a zimním stadionem. Komunikace by propojila více sportovišť, odlehčila ulici Vílové a zlepšila obslužnost celého sportovního areálu. Navrhujeme nový vstup pro veřejnost z jižní fasády – z ulice Polní. Je zde navržena nová pěší trasa a prostranství před vstupem. Rekonstrukce zajišťuje bezbariérový přístup od parkovišť až na vnitřní ochozy v hale.

Požárně bezpečnostní řešení

Vzhledem k tomu, že se v zimním stadionu může nacházet více jak 150 osob a zároveň se nepředpokládá možnost dostatečného přirozeného odvětrání okny a dveřmi, bude zřejmě požadována instalace samočinného odvětrávacího zařízení (SOZ). Systém SOZ musí být ovládaný automaticky v závislosti na výskytu kouře, a protože hala může být posuzovaná jako shromažďovací prostor, požaduje se v objektu elektrická požární signalizace (EPS) do všech prostor s požárními riziky. Dále bude vyžadován evakuační rozhlas a nouzové osvětlení.

Vliv stavby na životní prostředí a jeho ochrana

Nepředpokládáme nutnost posouzení vlivu stavby na životní prostředí EIA. Limity pro posuzování vlivu stavby na životní prostředí, kterým se objekt haly blíží, jsou:

a) tematické areály na ploše nad 5 000 m²

b) sportovní areály o ploše nad 1 ha

O nutnosti posouzení vlivu stavby na životní prostředí rozhoduje Krajský úřad, v případě nejasností Ministerstvo životního prostředí. Posouzení vlivu stavby na životní prostředí může být nařízeno i pro podlimitní stavbu.

Etapizace projektu rekonstrukce

1. Přípravná fáze

- vypracování projektové dokumentace pro povolení záměru vč. průzkumných prací
- koordinace s městskými orgány, dotčenými orgány a investorem
- vypracování projektové dokumentace pro provádění stavby
- výběr zhotovitele

2. Demolice a přípravné práce

- odstranění původních jednopodlažních provozních objektů (šatny na východní straně, šatny na jižní fasádě)
- očištění a úprava stávající ocelové konstrukce pro další fáze stavby

3. Výstavba nových objektů a konstrukcí

- realizace částí šaten u západní fasády
- výstavba dvoupodlažního vstupního objektu na jižní straně
- výstavba nového dvoupodlažního objektu provozního zázemí na východní straně
- realizace ochozu v 2. nadzemním podlaží, tribuny a zbývající části šaten pod ochozem

4. Technické instalace a zařízení

- instalace nových a úprava stávajících technologií
- propojení nových prostor s existujícími technickými zařízeními (sítě)
- instalace bezbariérového výtahu

5. Dokončovací práce a úprava okolí

- dokončení interiéru, sanitárních zařízení, vybavení občerstvení
- úprava venkovních prostor včetně parkovišť, vegetační střešy, FVE
- základní úpravy komunikací a přístupových cest v areálu

6. Zkušební provoz a předání stavby

- testování všech technologických systémů
- zkušební provoz funkčních celků
- kolaudační řízení a předání stavby

V Praze 10. 6. 2025, SPORADICAL



SOUČASNÝ STAV HALY



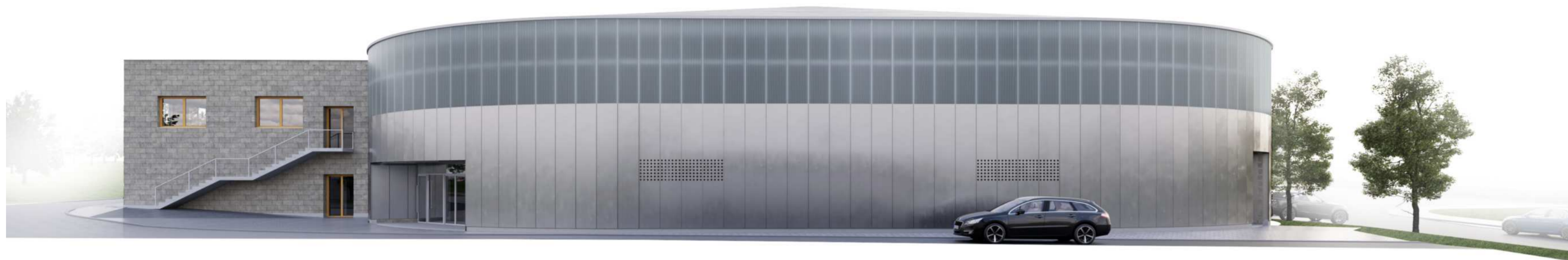






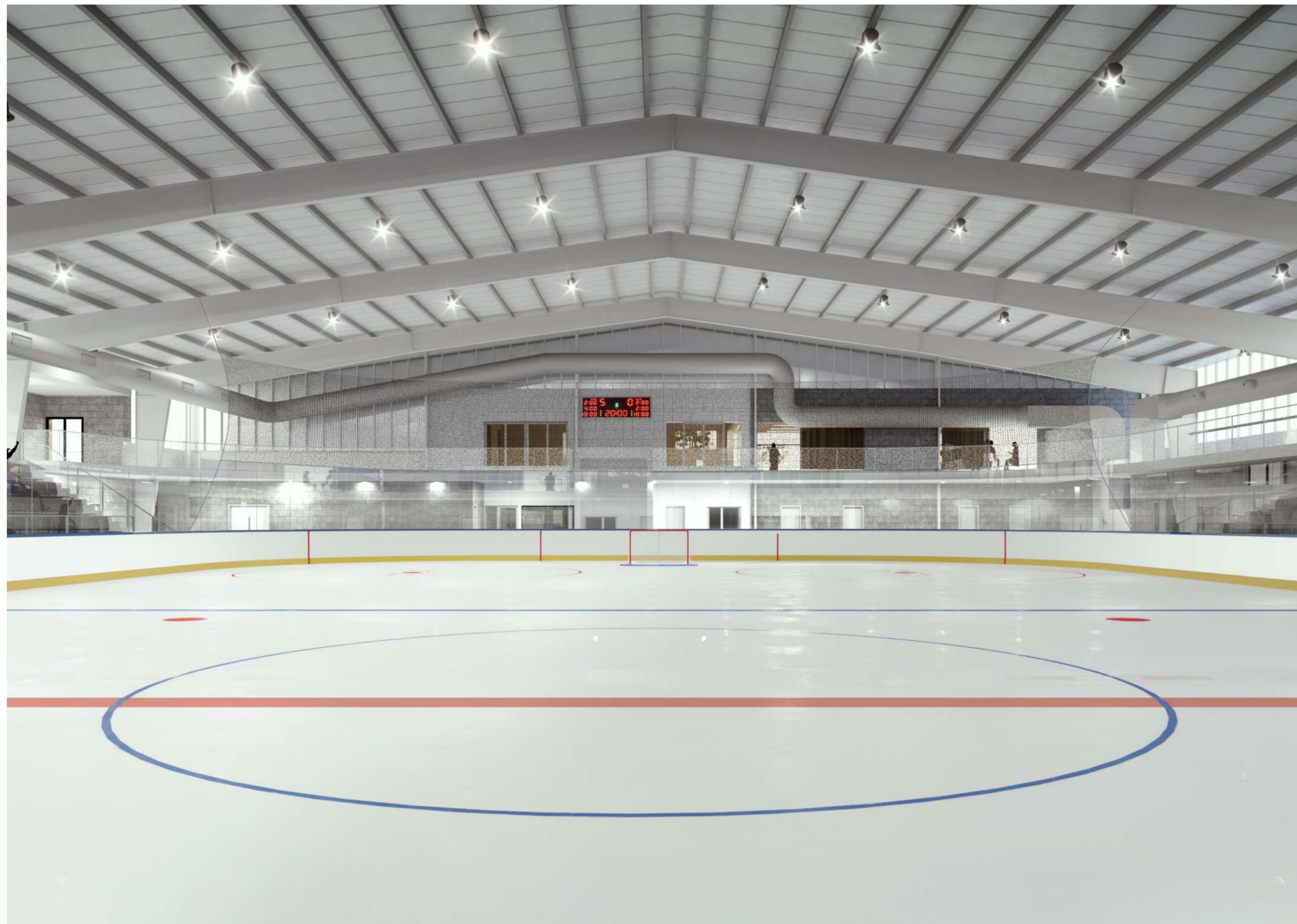


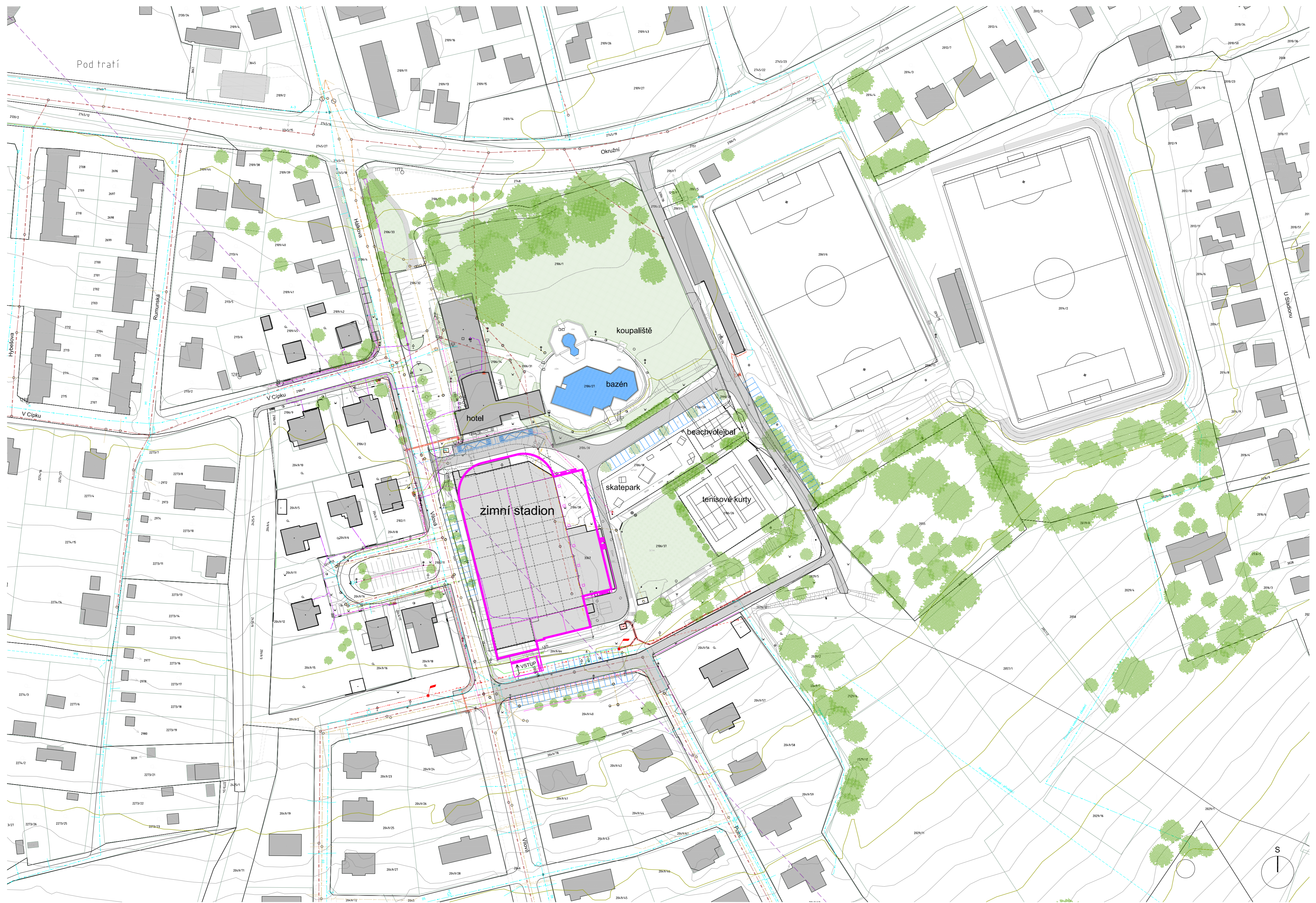




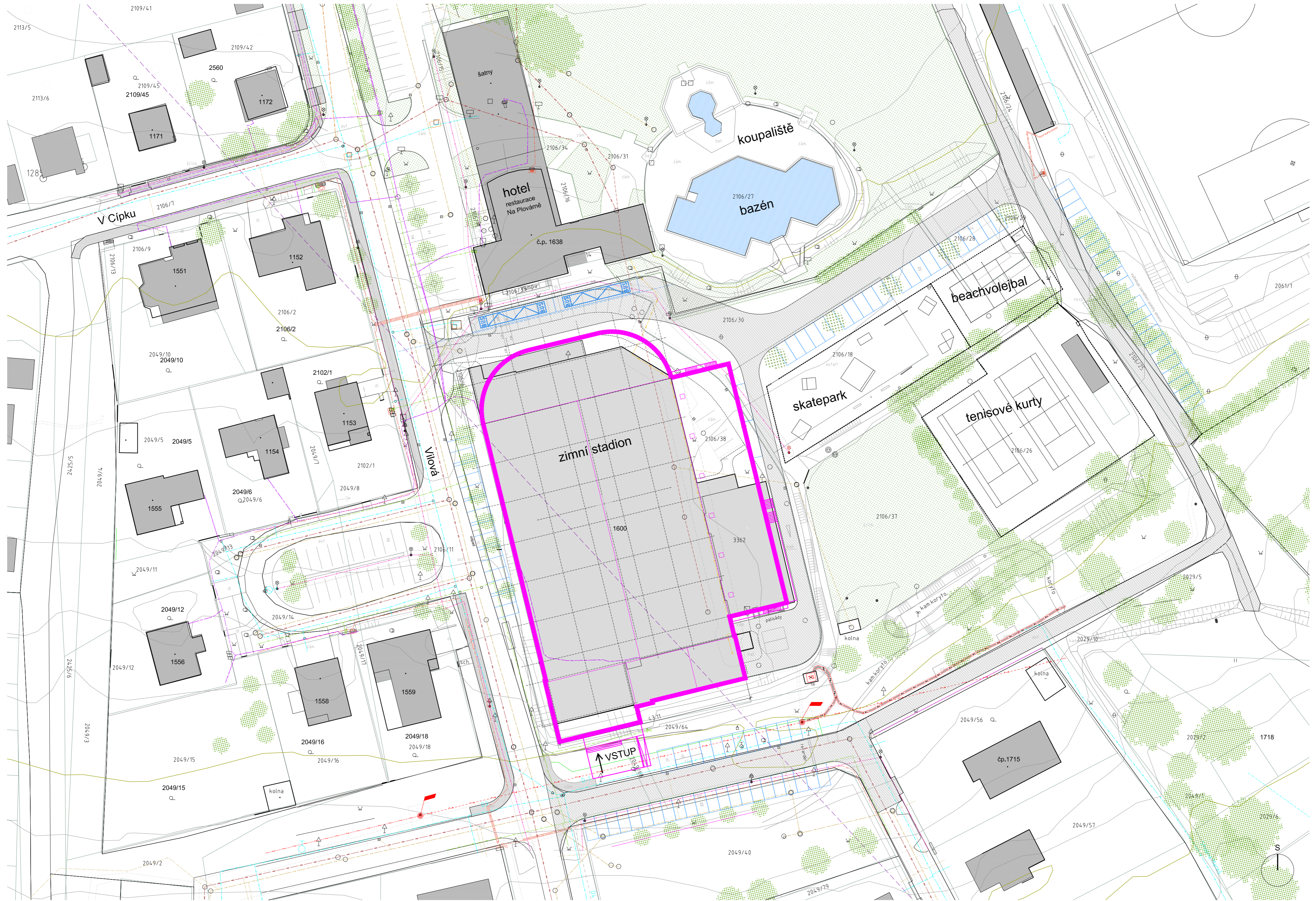








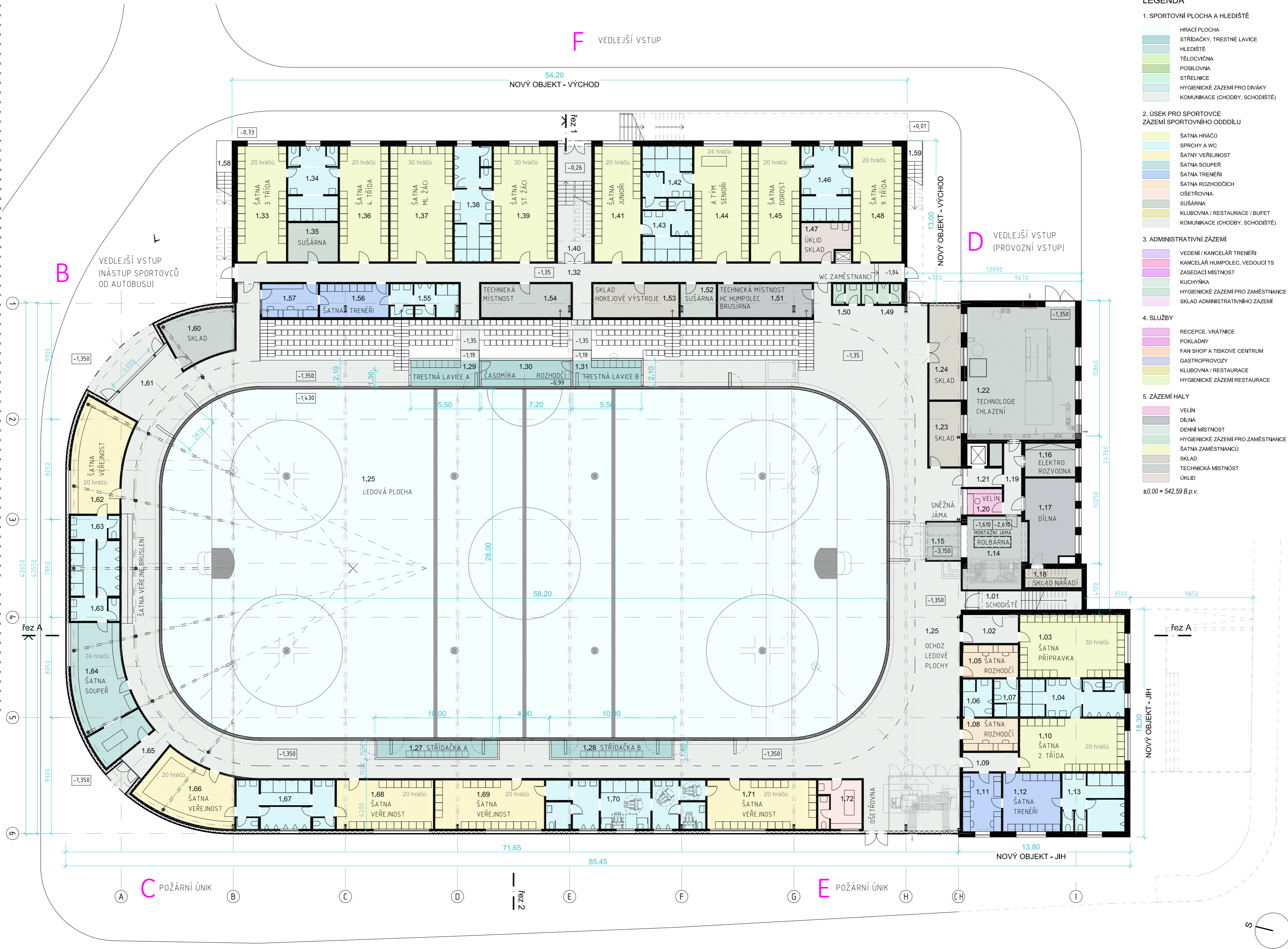






TABULKA MÍSTNOSTÍ

1.01	SCHODIŠTĚ	12.3 m ²
1.02	CHODBA	10.1 m ²
1.03	ŠATNA PŘÍPRAVKA	42.2 m ²
1.04	HYGIENICKÉ ZÁZEMÍ	24.1 m ²
1.05	ŠATNA ROZHODČÍ	11.5 m ²
1.06	HYGIENICKÉ ZÁZEMÍ	7.0 m ²
1.07	HYGIENICKÉ ZÁZEMÍ	5.7 m ²
1.08	ŠATNA ROZHODČÍ	11.5 m ²
1.09	CHODBA	6.6 m ²
1.10	ŠATNA 2. TŘÍDA	35.7 m ²
1.11	KANCELÁŘ TRENÉŘÍ	14.4 m ²
1.12	ŠATNA TRENÉŘÍ	21.5 m ²
1.13	HYG. ZÁZEMÍ - TRENÉŘÍ	22.3 m ²
1.14	ROLBÁRNA	27.8 m ²
1.15	SNĚŽNÁ JÁMA	8.4 m ²
1.16	ELEKTROROZVODNA	10.7 m ²
1.17	DÍLNA	25.4 m ²
1.18	SKLAD NÁRADÍ	6.8 m ²
1.19	CHODBA	8.0 m ²
1.20	VELÍN	5.8 m ²
1.21	CHODBA (VÝTAH)	4.2 m ²
1.22	TECHNOLOGIE CHLAZENÍ	92.4 m ²
1.23	SKLAD	13.2 m ²
1.24	SKLAD	19.2 m ²
1.25	OCHOZ LEDOVÉ PLOCHY	592.0 m ²
1.26	LEDOVÁ PLOCHA	1575.0 m ²
1.27	STRÍDAČKA A	13.6 m ²
1.28	STRÍDAČKA B	13.6 m ²
1.29	TRESTNÁ LAVICE A	11.6 m ²
1.30	ČASOMÍRA, ROZHODČÍ	15.2 m ²
1.31	TRESTNÁ LAVICE B	11.6 m ²
1.32	CHODBA	98.3 m ²
1.33	ŠATNA 3. TŘÍDA	36.1 m ²
1.34	HYGIENICKÉ ZÁZEMÍ	22.7 m ²
1.35	SUŠÁRNA	12.4 m ²
1.36	ŠATNA 4. TŘÍDA	36.1 m ²
1.37	ŠATNA MLADŠÍ ŽÁCI	46.3 m ²
1.38	HYGIENICKÉ ZÁZEMÍ	26.7 m ²
1.39	ŠATNA STARŠÍ ŽÁCI	45.3 m ²
1.40	SCHODIŠTĚ	25.0 m ²
1.41	ŠATNA JUNIÓŘI	34.2 m ²
1.42	HYGIENICKÉ ZÁZEMÍ	17.4 m ²
1.43	HYGIENICKÉ ZÁZEMÍ	17.4 m ²
1.44	ŠATNA A TÝM	40.7 m ²
1.45	ŠATNA DOROST	36.1 m ²
1.46	HYGIENICKÉ ZÁZEMÍ	22.9 m ²
1.47	ÚKLID, SKLAD	11.0 m ²
1.48	ŠATNA 9. TŘÍDA	36.1 m ²
1.49	WC ZAMĚSTNANCI - MUŽI	4.8 m ²
1.50	WC ZAMĚSTNANCI - ŽENY	3.4 m ²
1.51	KANCELÁŘ	20.2 m ²
1.52	SUŠÁRNA	7.6 m ²
1.53	SKLAD HOKEJOVÉ VÝSTROJE	18.3 m ²
1.54	TECHNICKÁ MÍSTNOST	19.3 m ²
1.55	HYG. ZÁZEMÍ - TRENÉŘÍ	13.8 m ²
1.56	ŠATNA - TRENÉŘÍ	14.7 m ²
1.57	KANCELÁŘ - TRENÉŘÍ	12.0 m ²
1.58	SCHODIŠTĚ VENKOVNÍ SEVER	15.7 m ²
1.59	SCHODIŠTĚ VENKOVNÍ JIH	15.7 m ²
1.60	GARAŽOVÁNÍ	19.9 m ²
1.61	SKLADOVÁNÍ TECHNIKY	30.9 m ²
1.62	ŠATNA VEŘEJNOST 1	35.4 m ²
1.63	HYGIENICKÉ ZÁZEMÍ	31.1 m ²
1.64	ŠATNA SOUPĚŘ	46.3 m ²
1.65	VSTUP SEVEROZÁPAD	10.7 m ²
1.66	ŠATNA VEŘEJNOST 2	33.5 m ²
1.67	HYGIENICKÉ ZÁZEMÍ	29.0 m ²
1.68	ŠATNA VEŘEJNOST 3	30.4 m ²
1.69	ŠATNA VEŘEJNOST 4 (BEZB.)	34.3 m ²
1.70	HYGIENICKÉ ZÁZEMÍ (BEZB.)	47.3 m ²
1.71	ŠATNA VEŘEJNOST 5 (BEZB.)	34.3 m ²
1.72	OŠETŘOVNA	13.3 m ²
	CELKOVÝ PLOŠNÝ ÚČET	3787.0 m²



LEGENDA

- SPORTOVNÍ PLOCHA A HLEDIŠTĚ
 - HRACÍ PLOCHA
 - STRÍDAČKY, TRESTNÉ LAVICE
 - HLEDIŠTĚ
 - TÉLOCVIČNA
 - POSILOVNA
 - STŘELNICE
 - HYGIENICKÉ ZÁZEMÍ PRO DIVÁKY
 - KOMUNIKACE (CHODBY, SCHODIŠTĚ)
 - ÚSEK PRO SPORTOVCE ZÁZEMÍ SPORTOVNÍHO ODDĚLU
 - ŠATNA HRÁČŮ
 - SPRCHY A WC
 - ŠATNY VEŘEJNOST
 - ŠATNA SOUPĚŘ
 - ŠATNA TRENÉŘÍ
 - ŠATNA ROZHODČÍCH
 - OŠETŘOVNA
 - SUŠÁRNA
 - KLUBOVNA / RESTAURACE / BUFET
 - KOMUNIKACE (CHODBY, SCHODIŠTĚ)
 - ADMINISTRATIVNÍ ZÁZEMÍ
 - VEDENÍ / KANCELÁŘ TRENÉŘÍ
 - KANCELÁŘ HUMPOLC, VEDOUcí TS
 - ZASEDACÍ MÍSTNOST
 - KUCHYŇKA
 - HYGIENICKÉ ZÁZEMÍ PRO ZAMĚSTNANCE
 - SKLAD ADMINISTRATIVNÍHO ZÁZEMÍ
 - SLUŽBY
 - RECEPCE, VRÁTNICE
 - POKLADNY
 - FAN SHOP A TISKOVÉ CENTRUM
 - GASTROPROVOZY
 - KLUBOVNA / RESTAURACE
 - HYGIENICKÉ ZÁZEMÍ RESTAURACE
 - ZÁZEMÍ HALY
 - VELÍN
 - DÍLNA
 - DENNÍ MÍSTNOST
 - HYGIENICKÉ ZÁZEMÍ PRO ZAMĚSTNANCE
 - ŠATNA ZAMĚSTNANCŮ
 - SKLAD
 - TECHNICKÁ MÍSTNOST
 - ÚKLID
- ±0,00 = 542,59 B.p.v.

TABULKA MÍSTNOSTÍ

2.01	VSTUPNÍ TERASA	127,0 m ²
2.02	VSTUPNÍ HALA	128,0 m ²
2.03	RECEPCE	20,5 m ²
2.04	ČAJOVÁ KUCHYŇ - RECEPCE	5,8 m ²
2.05	ŠATNA - RECEPCE	4,7 m ²
2.06	HYG. ZÁZEMÍ - RECEPCE	2,1 m ²
2.07	PRODEJ VSTUPENEK	14,2 m ²
ALT. KANCELÁŘ		
2.08	OBCHOD, FANSHOP	29,7 m ²
2.09	SKLAD	7,8 m ²
2.10	ŠATNA - OBCHOD	3,3 m ²
2.11	HYGIENICKÉ ZÁZEMÍ	3,5 m ²
2.12	SCHODIŠTĚ	14,4 m ²
2.13	VSTUP NA TRIBUNU	33,3 m ²
2.14	VSTUP NA TRIBUNU	17,5 m ²
2.15	DENNÍ MÍSTNOST - ZAM.	9,1 m ²
2.16	ŠATNA - ZAMĚSTNANCI	4,1 m ²
2.17	HYGIENICKÉ ZÁZEMÍ	6,4 m ²
ZAMĚSTNANCI KLUBU		
2.18	HYGIENICKÉ ZÁZEMÍ - BEZB.	5,5 m ²
2.19	HORNÍ OCHOZ	841,0 m ²
2.20	TRIBUNA	243,5 m ²
2.21	RESTAURACE / KLUBOVNA	81,7 m ²
2.22	BUFET	8,9 m ²
2.23	PŘÍPRAVNA / KUCHYŇE	16,9 m ²
2.24	CHODBA	13,4 m ²
2.25	SKLAD	3,9 m ²
2.26	SKLAD	4,6 m ²
2.27	SKLAD	4,1 m ²
2.28	ÚKLID	2,3 m ²
2.29	HYGIENICKÉ ZÁZEMÍ - ZAM.	5,0 m ²
2.30	DENNÍ MÍSTNOST - ZAM.	4,6 m ²
2.31	WC HOSTĚ - PŘEDSÍŇ	8,2 m ²
2.32	WC HOSTĚ - BEZBARIÉROVÉ	3,9 m ²
2.33	WC HOSTĚ - ŽENY	11,8 m ²
2.34	WC HOSTĚ - MUŽI	10,3 m ²
2.35	WC VEŘEJNOST - BEZB.	3,9 m ²
2.36	CHODBA	4,3 m ²
2.37	WC VEŘEJNOST - MUŽI	21,2 m ²
2.38	ÚKLID	2,4 m ²
2.39	SCHODIŠTĚ	4,3 m ²
2.40	CHODBA	4,9 m ²
2.41	KANCELÁŘ HC HUMPOLEC, VEDOUČÍ TS	29,6 m ²
2.42	SKLAD	9,6 m ²
2.43	WC VEŘEJNOST - ŽENY	26,2 m ²
2.44	HOKEJOVÁ STŘELNICE	83,7 m ²
2.45	CHODBA	6,2 m ²
2.46	TÉLOCVIČNA	40,3 m ²
2.47	POSILOVNA	26,2 m ²
2.48	SCHODIŠTĚ VENKOVNÍ SEVER	
2.49	SCHODIŠTĚ VENKOVNÍ JIH	
2.50	TERASA RESTAURACE	50,7 m ²
		2014,5 m ²

LEGENDA

1. SPORTOVNÍ PLOCHA A HLEDIŠTĚ

- HRACÍ PLOCHA
- STŘÍDAČKY, TRESTNÉ LAVICE
- HLEDIŠTĚ
- TÉLOCVIČNA
- POSILOVNA
- STŘELNICE
- HYGIENICKÉ ZÁZEMÍ PRO DIVÁKY
- KOMUNIKACE (CHODBY, SCHODIŠTĚ)

2. ÚSEK PRO SPORTOVCE ZÁZEMÍ SPORTOVNÍHO ODDĚLU

- ŠATNA HRÁČŮ
- SPRCHY A WC
- ŠATNY VEŘEJNOST
- ŠATNA SOUPEŘ
- ŠATNA TRENÉŘI
- ŠATNA ROZHODČÍCH
- OŠETŘOVNA
- SUŠÁRNA
- KLUBOVNA / RESTAURACE / BUFET
- KOMUNIKACE (CHODBY, SCHODIŠTĚ)

3. ADMINISTRATIVNÍ ZÁZEMÍ

- VEDENÍ / KANCELÁŘ TRENÉŘI
- KANCELÁŘ HUMPOLEC, VEDOUČÍ TS
- ZASEDACÍ MÍSTNOST
- KUCHYŇKA
- HYGIENICKÉ ZÁZEMÍ PRO ZAMĚSTNANCE
- SKLAD ADMINISTRATIVNÍHO ZÁZEMÍ

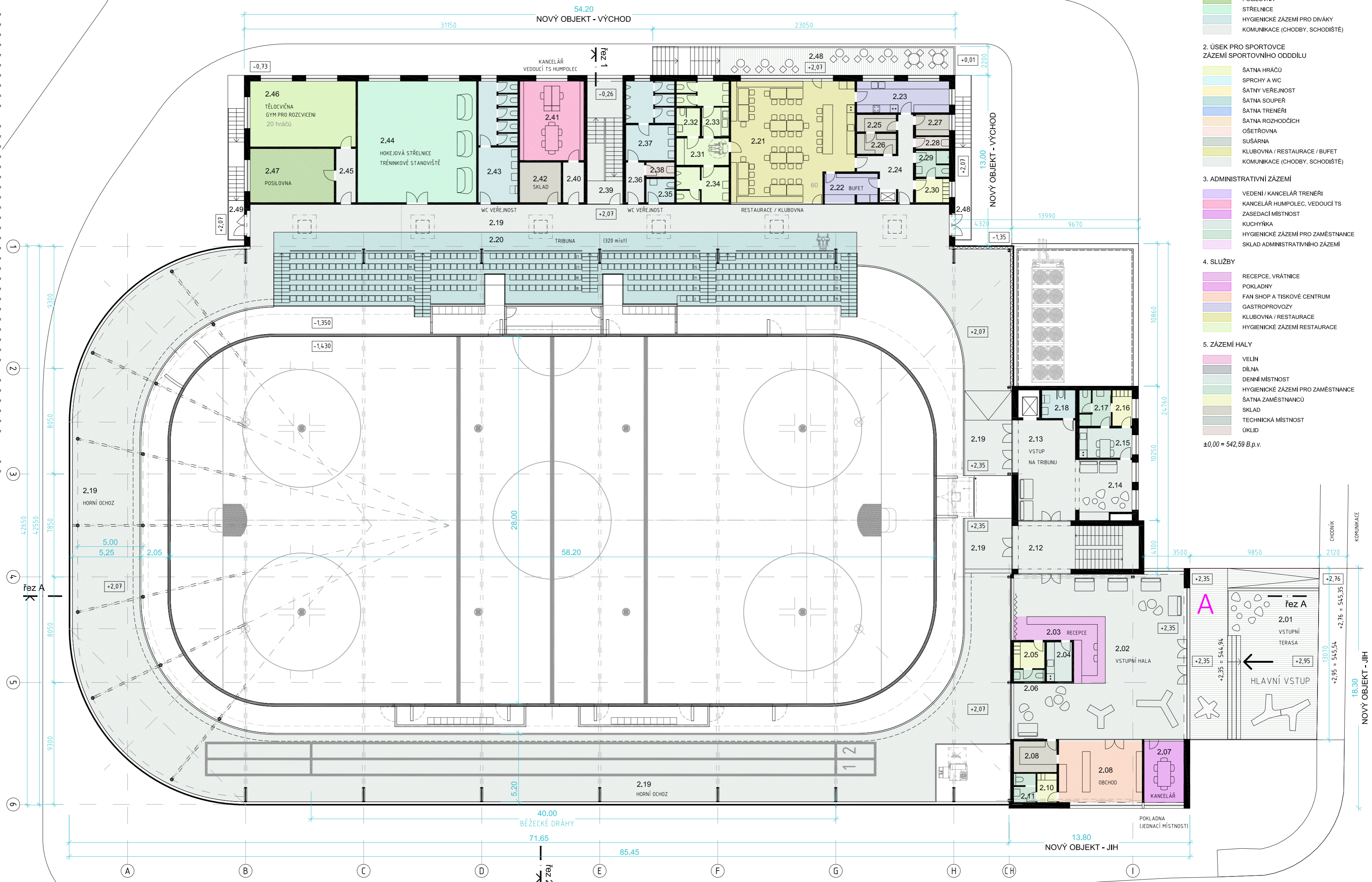
4. SLUŽBY

- RECEPCE, VRÁTNICE
- POKLADNY
- FAN SHOP A TISKOVÉ CENTRUM
- GASTROPROVOZY
- KLUBOVNA / RESTAURACE
- HYGIENICKÉ ZÁZEMÍ RESTAURACE

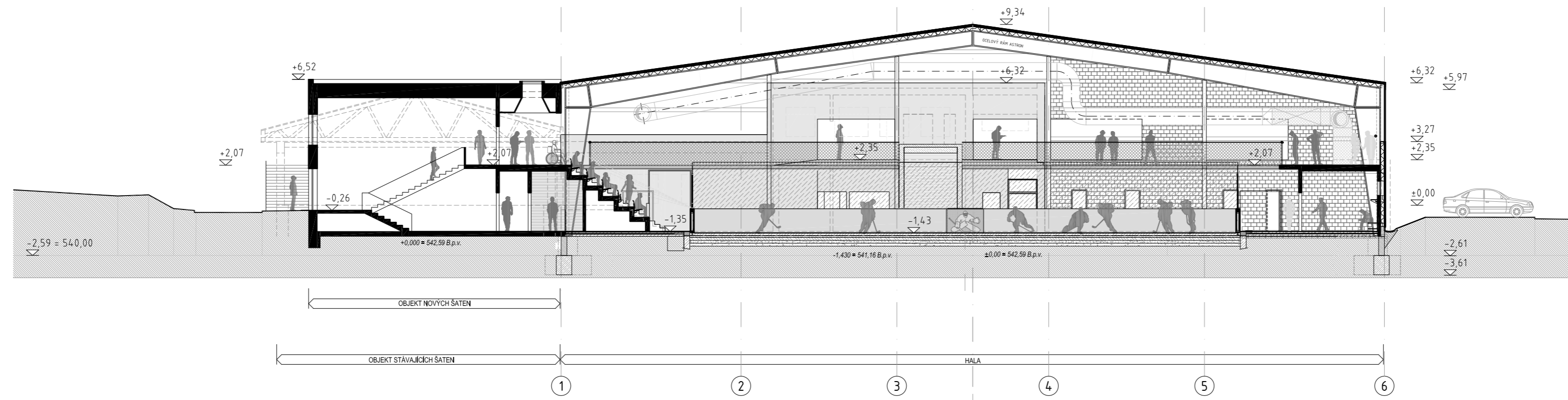
5. ZÁZEMÍ HALY

- VELIN
- DÍLNA
- DENNÍ MÍSTNOST
- HYGIENICKÉ ZÁZEMÍ PRO ZAMĚSTNANCE
- ŠATNA ZAMĚSTNANČŮ
- SKLAD
- TECHNICKÁ MÍSTNOST
- ÚKLID

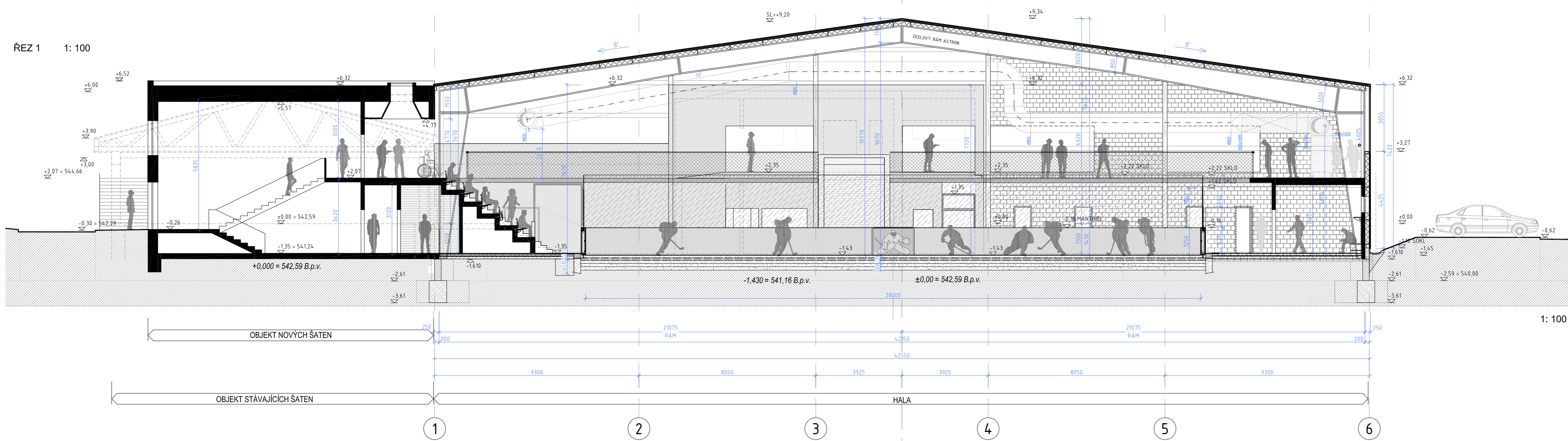
±0,00 = 542,59 B.p.v.



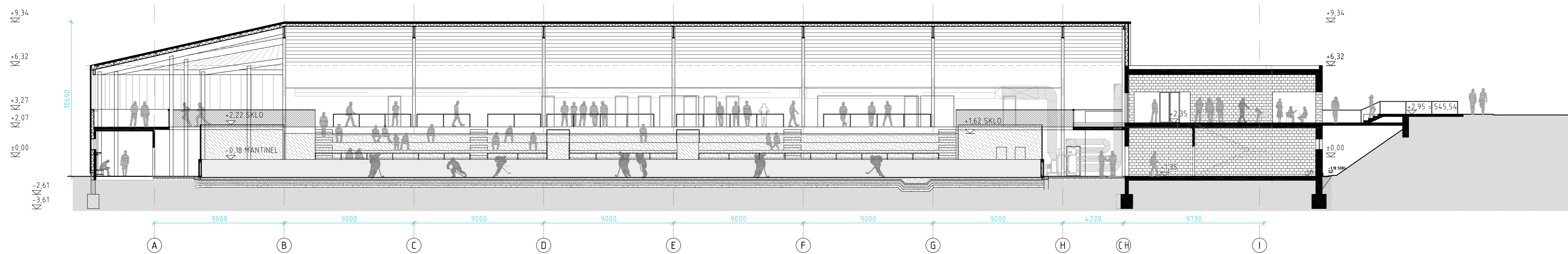
ŘEZ 1 1: 200

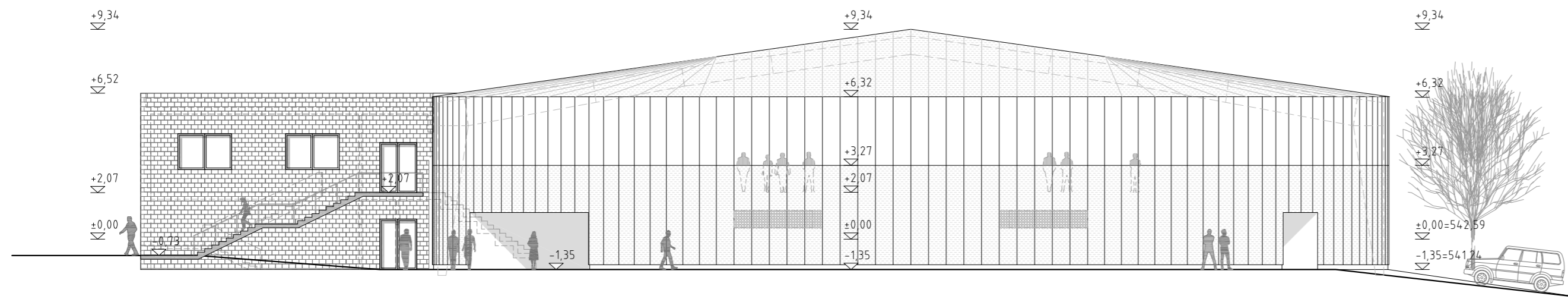


ŘEZ 1 1: 100



ŘEZ 2 1: 200

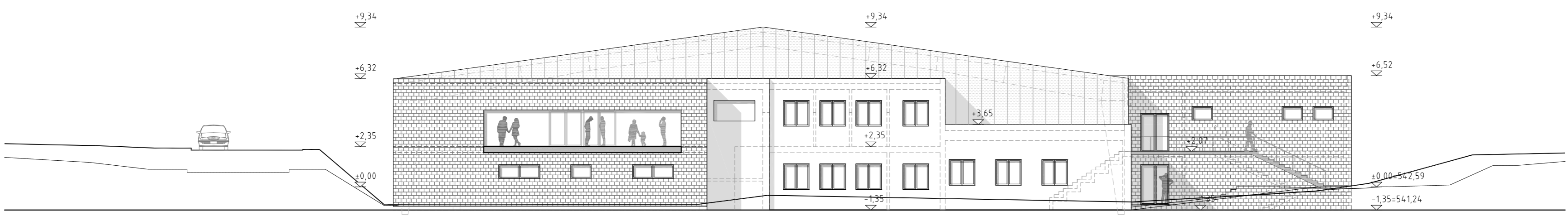




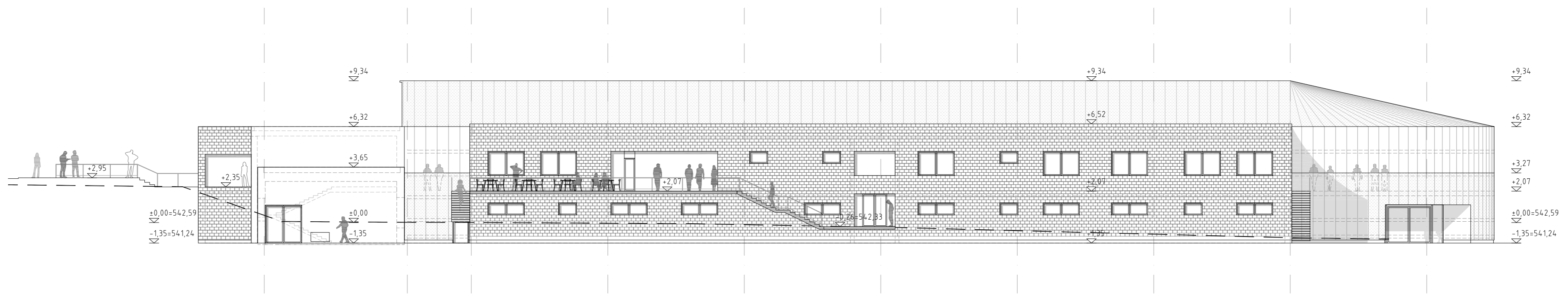
POHLED SEVERNÍ



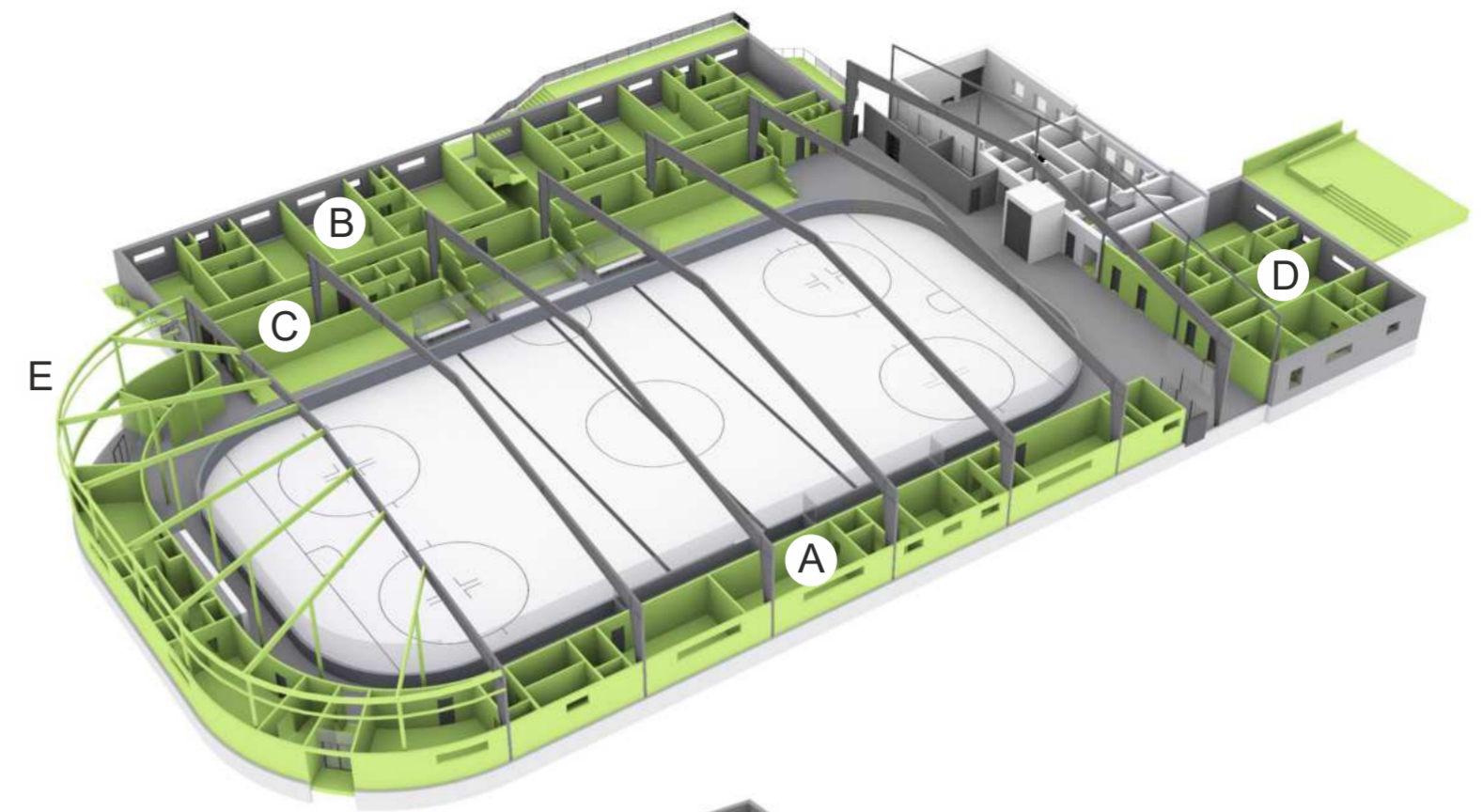
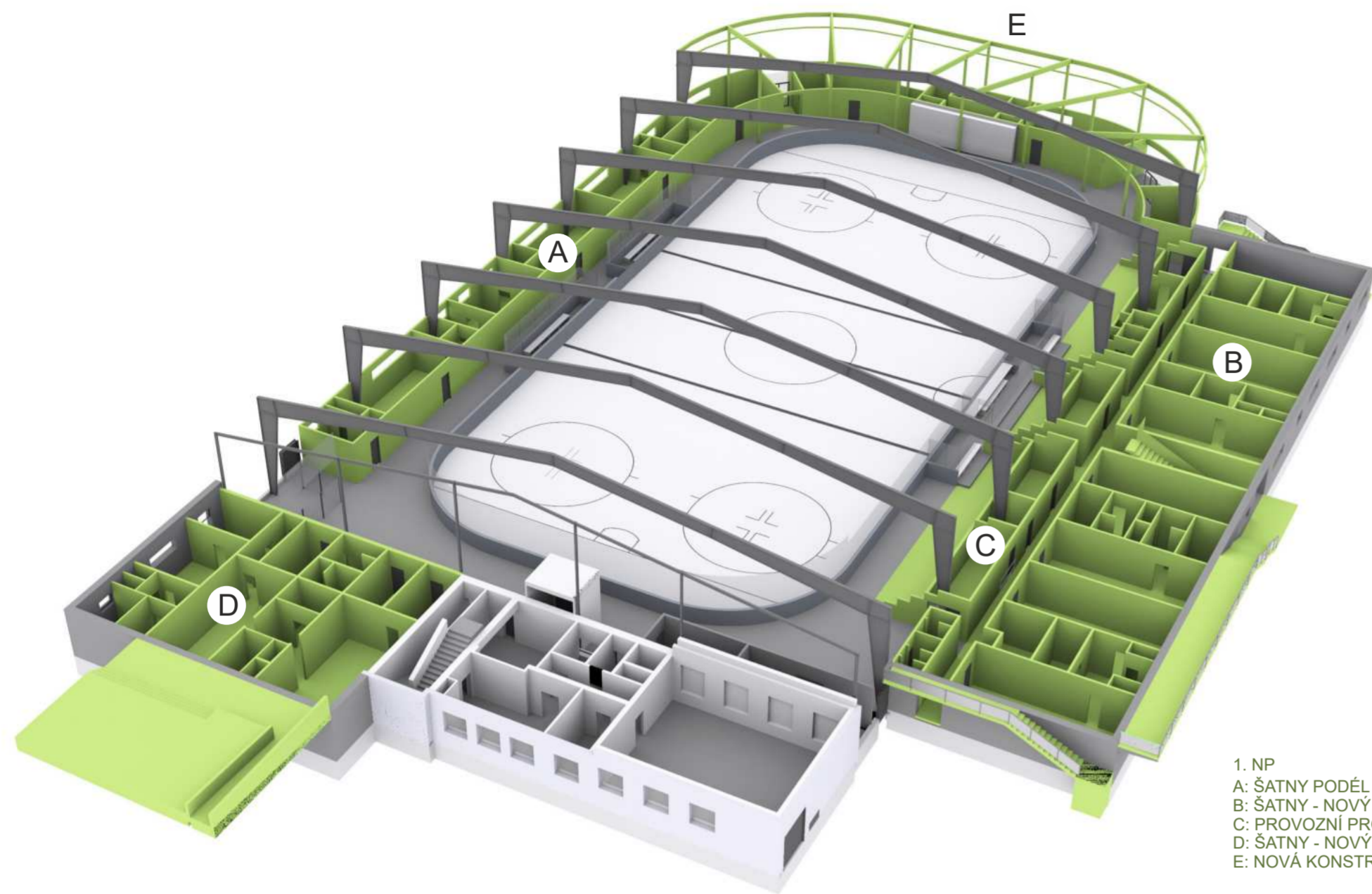
POHLED ZÁPADNÍ



POHLED JIŽNÍ



POHLED VÝCHODNÍ



1. NP
 A: ŠATNY PODÉL FASÁDY, POD OCHOZEM
 B: ŠATNY - NOVÝ VÝCHODNÍ OBJEKT
 C: PROVOZNÍ PROSTORY POD TRIBUNOU
 D: ŠATNY - NOVÝ JIŽNÍ OBJEKT
 E: NOVÁ KONSTRUKCE SEVERNÍHO ZÁVĚRU HALY

2. NP
 F: NOVÝ VSTUP Z JIHU
 G: RECEPCE
 H: OCHOZ
 I: TĚLOCVIČNÝ
 J: RESTAURACE

