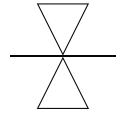




STUDIE REVITALIZACE LOKALITY LIPOVÁ - HYBEŠOVA - RUMUNSKÁ

architektonická studie / návrh studia momentura



projekt
Studie revitalizace lokality Lipová - Hybešová - Rumunská

fáze projektu
architektonická studie

klient
Město Humpolec
IČO: 002 48 266
se sídlem Horní náměstí 300, 396 22 Humpolec
zastoupeno starostou Ing. Petrem Machkem
a místostarostou Václavem Křivánkem

lokalita
Humpolec, ulice Lipová - Hybešová - Rumunská

architekt
momentura s.r.o.
IČO: 05113954
Holandská 115/18, Praha 10 - Vršovice, 101 00
+420 739 233 719
atelier@momentura.cz
www.momentura.cz

datum
prosinec 2024



KONTEXT

Širší vztahy	13
Historické mapy	15
Ortofotomapa lokality	17
Katastrální mapa	19
Územní plán města	21
ÚP - Koordinační plán	23
Majetkové vztahy	25
Polohopis řešeného území	27
Inženýrské sítě	29
Projekty v blízkém okolí	31
Fotografie stávajícího stavu	33

PRŮZKUMY A ANALÝZY

Výstupy z průzkumu	39
SWOT analýza	41

KONCEPCE

Autorská zpráva	45
Koncepční principy	47

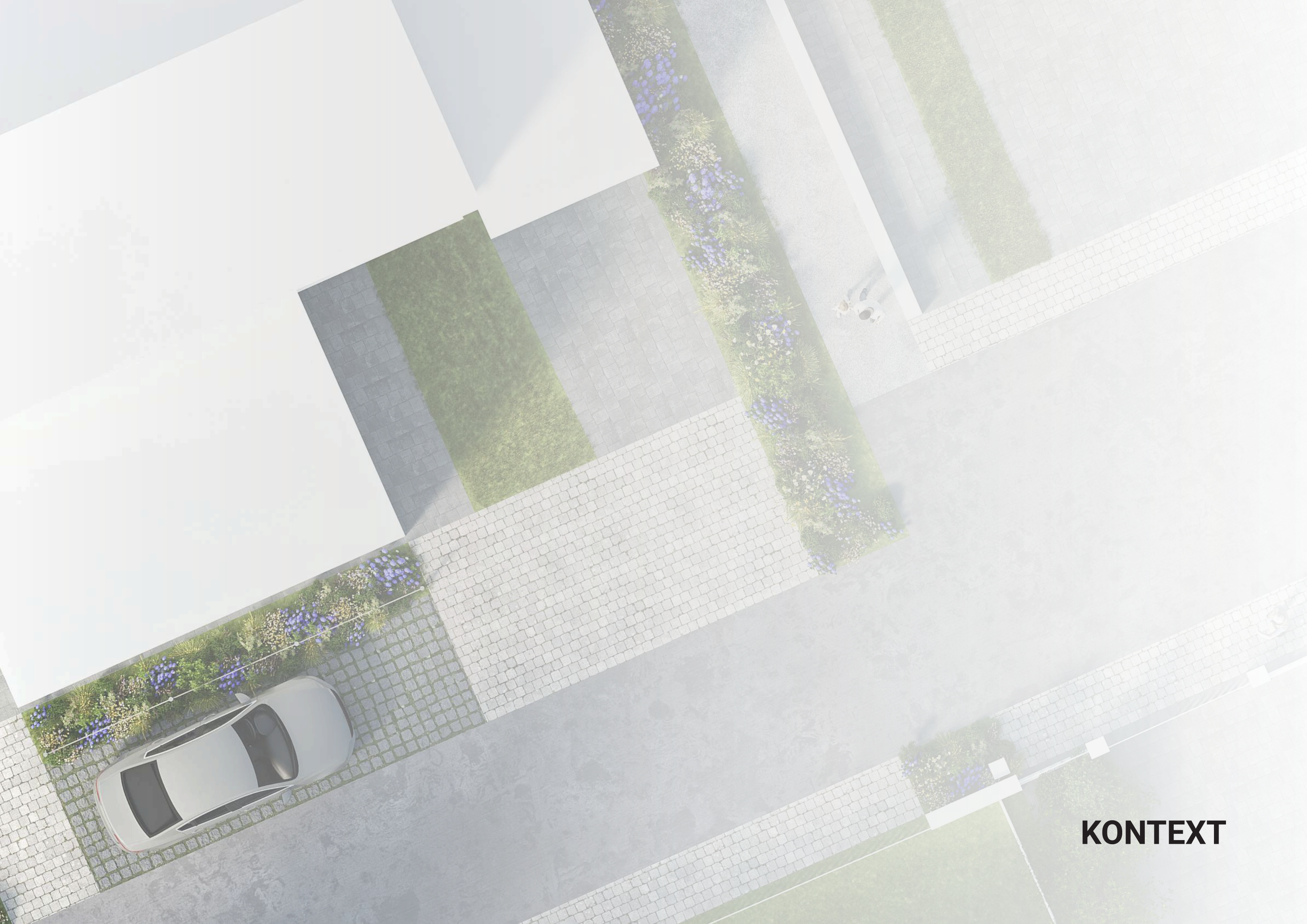
HRUBOPIS STUDIE**VEŘEJNÉ PROJEDNÁNÍ**

Setkání a workshop	51
Situace / hrubopis	53
Vizualizace / hrubopis	55
Výstupy z workshopu 1	57
Výstupy z workshopu 2	59
Výstupy z workshopu 3	61
Výstupy z workshopu 4	63
Situace / workshop v mapě	65

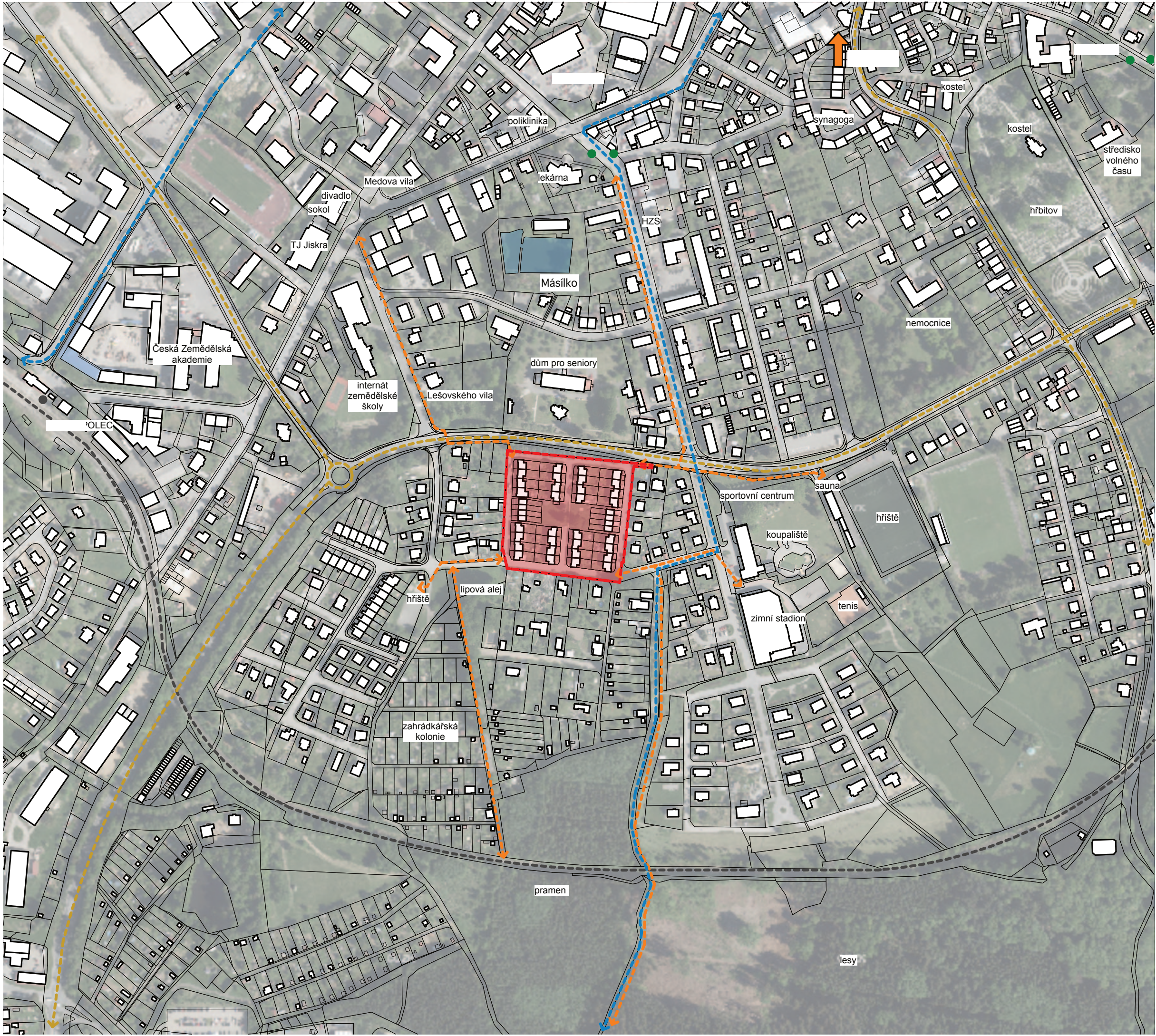
NÁVRH STAVBY

Situace	69
Situace / změny	71
Pohled z ptačí perpektivy	73
Pohled do Hybešovy ulice	75
Pohyb v území / doprava	77
Řezy územím	79
Pohled do Rumunské ulice	81
Pohled do ulice Lipová-Rumunská	83
Schéma zeleně	85
Pohled na hřiště v parčíku	87
Principy modrozelené infrastruktury	89
Pohled do parčíku	91
Modrá infrastruktura	93
Schéma osvětlení	95
Odpadové hospodářství	97
Pohled do ulice V Cípku	99
Detail ulice	101
Výběr prvků mobiliáře	102
Detail / materiálové řešení	103
Doporučení do dalších fází	105
Pohled z ptačí perpektivy	107

OBSAH



KONTEXT



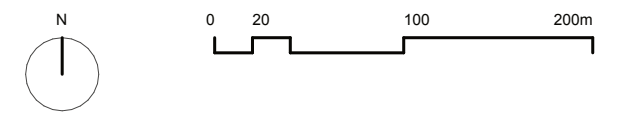
- řešené území
- parcelace KN
- hranice budov
- hlavní komunikace v obci
- hlavní pěší trasy
- cyklotrasy
- železniční trať
- vodní plocha
- autobusová zastávka
- železniční stanice

Řešené území leží v zastavěné části obce Humpolec, mezi ulicemi Okružní a Rumunská/Hybešova/Lipová. Toto území je od centra Humpolce odděleno v severní části ulic Okružní. V jižní části navazuje na zahrádkářskou kolonii, která přechází v les. V západní části od území se rozprostírá zástavba domů, která je taktéž ukončena silnicí navazující na dálniční obchvat. Východně od pozemku byl zbudován sportovní areál s koupalištěm a zimním stadionem.

V řešeném území se nachází celkem 20 dvojdomů vybudovaných v 70. letech 20. století.

Domy jsou dvoupatrové, zakončené šikmou střechou a každý dvojdom má vlastní soukromou zahrádku a garáž. Urbanisticky jsou domy uspořádané do uzavřeného čtvercového půdorysu, v jehož středu se nachází zelená plocha společného malého parku.

Pozemek ze třech stran navazuje na okolní zástavbu rodinných domů, ze severní strany je oddělen valem se stromy od ulice Okružní. Tato rušná ulice odděluje tuto lokalitu od zbytku Humpolce a stává se tak určitou překážkou pro občany, kteří chtějí přejít z centra do lesa nebo do zahrádkářské kolonie a naopak. Za ulicí okružní od řešené lokality se nachází domov důchodců. Tato oblast by v budoucnu měla být více zprůchodněna.



NÁZEV PROJEKTU
Studie revitalizace Lipová – Hybešova – Rumunská

ARCHITEKT
**momentura s.r.o.; Holandská 115/18, Praha 101 00
 +420 739 233 719; atelier@momentura.cz**

KLIENT
**Město Humpolec; Ing. Petr Machek
 Horní náměstí 300 Humpolec 396 22**

MĚŘÍTKO
1:4000

Širší vztahy



1838



2004



2010



2017

Humpolec zaznamenal významný urbanistický vývoj v 50. letech 19. století. Budovaly se převážně školy, ale vznikla také nemocnice sv. Alžběty. V 90. letech došlo k připojení Humpolce k železniční trati. Železniční stanice však stála daleko od centra, které oproti současné rozloze Humpolce tvořilo jen malé jádro.

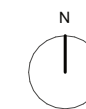
Na námi řešeném území se nacházely pouze pole a zelené plochy, avšak je vidět, že i tehdy územím procházely trasy, které spojovaly jádro Humpolce s okolními lesy. Současná ulice Okružní nenavazuje na historický plán obce.

V 50.a 60 letech 20. století vzkvétá v Humpolci průmysl a do města se stěhuje velké množství obyvatel. V těchto letech vzniká také domov důchodců v Máchově ulici a koupaliště v Cípku. V 70. letech dochází k rozsáhlé asanaci jádra města a nové výstavbě domů a sídlišť pro rozšiřování města. Vzniká autobusové nádraží a na město se napojuje dálnice. Rozšiřuje se fotbalové hřiště v Cípku a dostavuje se sportovní hala. V těchto letech byl otevřen skupinový vodovod do Humpolce a také položeno plynové potrubí.

V roce 1972 je dokončena na řešeném území výstavba "sídlisťe" rodinných domků.

Na konci 20. století dochází ke změně režimu a na začátku 21. století je vystavěn zimní stadion. A vznikají postupně iniciativy na zlepšení kvality života ve městě.

Námi řešené území se zásadně nemění až do současného stavu.



NÁZEV PROJEKTU

Studie revitalizace Lipová – Hybešova – Rumunská

ARCHITEKT

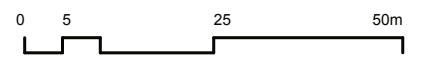
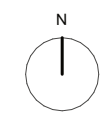
**momentura s.r.o.; Holandská 115/18, Praha 101 00
+420 739 233 719; atelier@momentura.cz**

KLIENT

**Město Humpolec; Ing. Petr Machek
Horní náměstí 300 Humpolec 396 22**

MĚŘÍTKO

Historické mapy



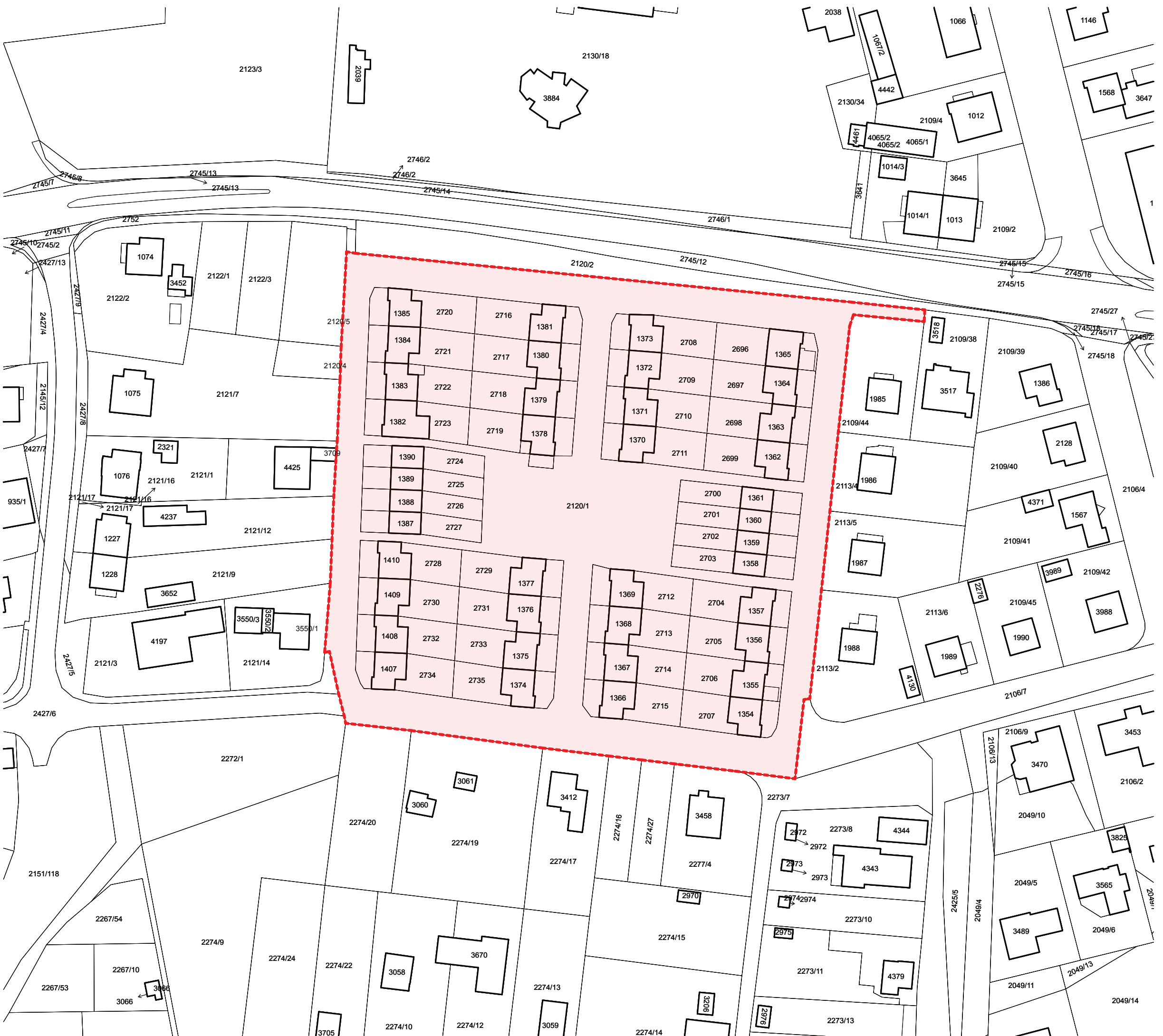
NÁZEV PROJEKTU
Studie revitalizace Lipová – Hybešova – Rumunská

ARCHITEKT
**momentura s.r.o.; Holandská 115/18, Praha 101 00
+420 739 233 719; atelier@momentura.cz**

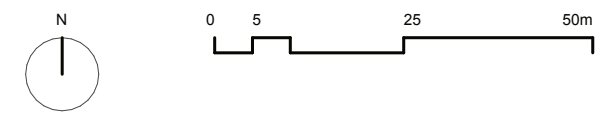
KLIENT
**Město Humpolec; Ing. Petr Macek
Horní náměstí 300 Humpolec 396 22**

MĚŘITKO
1:1000

Ortofotomapa lokality

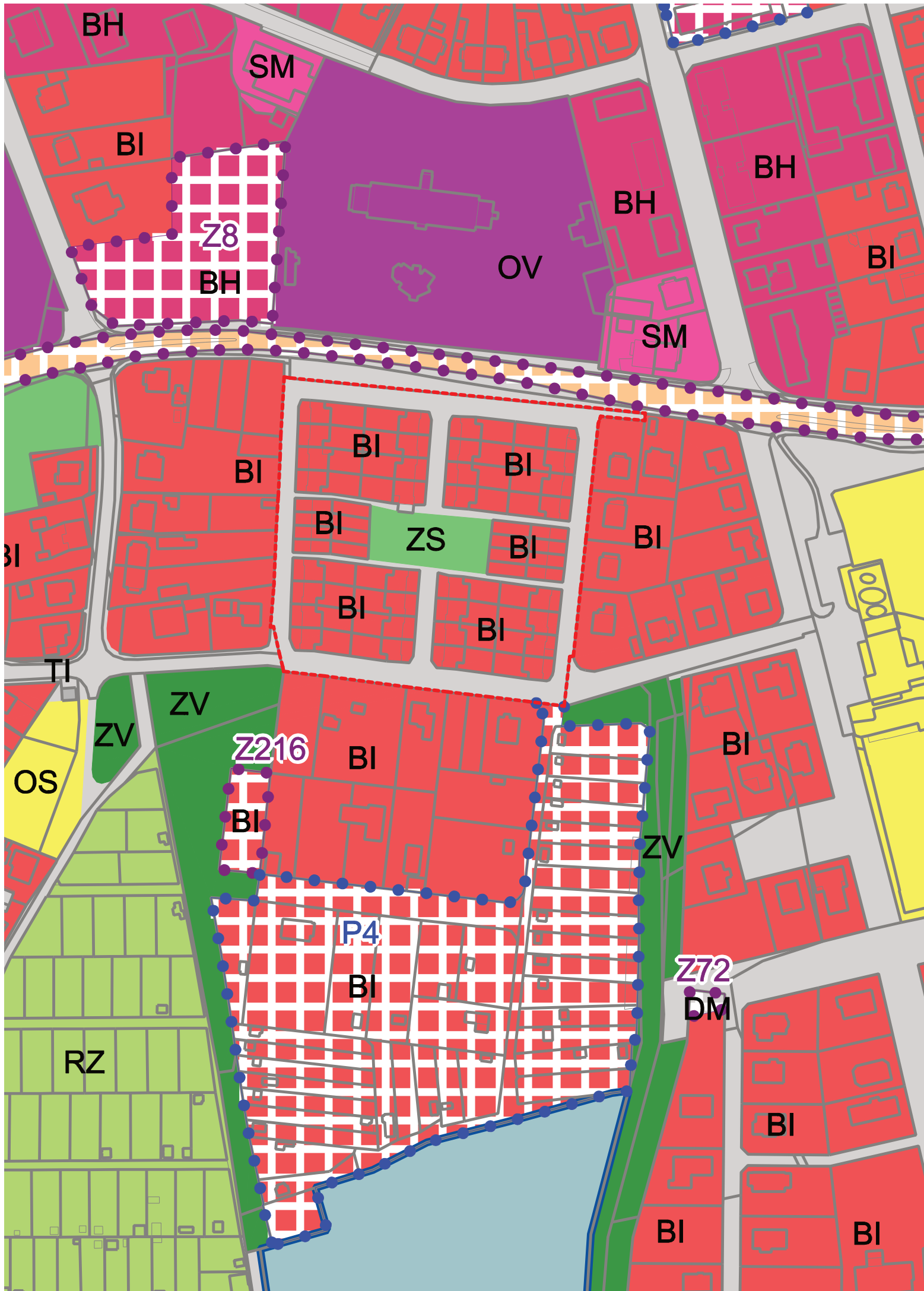


Řešené území je definováno parcelou 2120/1, katastrální území Humpolec 649325, výměra 7112m², druh pozemku ostatní plocha, vlastníkem je Město Humpolec, Horní náměstí 300, 39601 Humpolec



NÁZEV PROJEKTU
Studie revitalizace Lipová – Hybešova – Rumunská
 ARCHITEKT
**momentura s.r.o.; Holandská 115/18, Praha 101 00
 +420 739 233 719; atelier@momentura.cz**
 KLIENT
**Město Humpolec; Ing. Petr Machek
 Horní náměstí 300 Humpolec 396 22**
 MĚŘÍTKO
1:1000

Katastrální mapa



TI – PLOCHY TECHNICKÉ INFRASTRUKTURY

způsob využití:
Hlavní využití: Technické vybavení území.
Přípustné využití:
- stavby a zařízení technické infrastruktury
- stavby a zařízení pro výrobu energie z obnovitelných zdrojů, výjma bioplynových stanic
- sběrný tříděný odpad
- skládka hlíny či jiného materiálu, kompostárna, překladiště
- související ochranná a izolační zeleň
- související dopravní infrastruktura
- protihluková a protipovodňová opatření
Nepřípustné využití:
- Stavby a činnosti nesouvisející s hlavním a přípustným využitím, zejména:
- bytové domy
- rodinné domy
- stavby pro rodinnou rekreaci
- zahrádkářské kolonie
- stavby občanského vybavení
- autoopravy, autoservisy a čerpací stanice pohonných hmot
- stavby pro výrobu a skladování výjma sběren tříděného odpadu
- bioplynové stanice
- zemědělské stavby
- stavby a zařízení lesního hospodářství
podmínky prostorového uspořádání včetně základních podmínek ochrany krajinného rázu
- nejsou stanoveny

ZS – PLOCHY SYSTÉMU SDÍLENÉ ZELENĚ

způsob využití:
Hlavní využití: Zezeň v zastavěném území.
Přípustné využití:
- veřejná prostranství
- soukromá a vyhrazená zezeň, park
- ochranná a izolační zezeň
- stezky pro pěší a cyklisty
- související dopravní a technická infrastruktura
- podzemní stavby veřejné technické infrastruktury
Podmíněně přípustné využití:
- zalesnění a nové vodní plochy za podmínky, že budou řešeny mimo plochy s výskytem zvláště chráněných druhů rostlin a plochy, kde by v důsledku nových opatření došlo ke snížení druhové rozmanitosti
Nepřípustné využití:
- Stavby a činnosti nesouvisející s hlavním a přípustným využitím, zejména:
- bytové domy
- rodinné domy
- stavby pro rodinnou rekreaci
- hotely, motely, penzióny, ubytovny a ostatní stavby ubytovacích zařízení, zejména kempy a skupiny chat nebo bungalovů
- stavby občanského vybavení, které nejsou uvedeny v přípustném využití
- garáže
- zahrádkářské kolonie
- stavby pro výrobu a skladování
- stavby a zařízení pro výrobu energie z obnovitelných zdrojů zemědělské stavby
- stavby a zařízení lesního hospodářství
- stavby autoopraven, autoservisů, čerpacích stanic pohonných hmot a garáží
- Stavby, které mají charakter budov.
podmínky prostorového uspořádání včetně základních podmínek ochrany krajinného rázu
- nejsou stanoveny

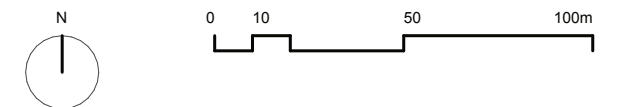
BI - PLOCHY BYDLENÍ V RODINNÝCH DOMECH

způsob využití:
Hlavní využití: Bydlení v rodinných domech.
Přípustné využití:
- rodinné domy
- související občanské vybavení a služby, které jsou slučitelné s bydlením a nesnižují kvalitu obytného prostředí např. zvyšenou hladinou hluku, prachu a zvýšenými nároky na nákladní dopravu a služby zejména obyvatelům ve vymezené ploše - např. kancelář, archiv, kadeřnictví, ordinace
- stavby související s hlavním využitím, např.: garáže, přístřešky pro auta, bazény
- penzióny a ubytování v soukromí do počtu 12 lůžek
- související veřejná prostranství a zezeň na veřejných prostranstvích
- sídelní zezeň
- stavby a zařízení pro sport a tělovýchovu sloužící zejména obyvatelům ve vymezené ploše
- související technická a dopravní infrastruktura včetně stezek pro pěší a cyklisty podzemní stavby veřejné technické infrastruktury
- protihluková a protipovodňová opatření
Podmíněně přípustné využití:
- fotovoltaické elektrárny, pokud jsou doplňujícími zařízeními staveb hlavního využití a jsou jejich součástí nebo jsou umístěny v zastavěné ploše staveb hlavního využití
Nepřípustné využití:
- Stavby a činnosti nesouvisející s hlavním, přípustným a podmíněně přípustným využitím, zejména:
- bytové domy
- stavby pro rodinnou rekreaci
- řadové a hromadné garáže
- hotely, motely a ostatní stavby ubytovacích zařízení, které nejsou uvedeny v přípustném využití, zejména ubytovny, kempy a skupiny chat nebo bungalovů
- zahrádkářské kolonie
- stavby pro výrobu a skladování
- stavby a zařízení pro výrobu energie z obnovitelných zdrojů, které nejsou uvedeny v podmíněně přípustném využití
- zemědělské stavby
- stavby a zařízení lesního hospodářství
- stavby autoopraven, autoservisů a čerpacích stanic pohonných hmot
- stavby se zvýšenými nároky na nákladní dopravu a hygienu prostředí
podmínky prostorového uspořádání včetně základních podmínek ochrany krajinného rázu
- výšková regulace hladiny zástavby: nejvýše dvě nadzemní podlaží a podkrovi
- rozmezí výměry pro vymezení stavebních pozemků: 200 a 1200 m ²
- intenzita využití stavebního pozemku nesmí být vyšší než 0,30 %
- koeficient zeleně nesmí být nižší než 0,30 %
- Podmínka intenzity využití stavebního a podmínka koeficientu zeleně se nevztahují na plochy P9, P10, Z34 a Z35 a plochy, kde je předepsáno zpracování územní studie US11. Podmínky budou stanoveny v rámci přepracovaných územních studií, jejichž zpracováním je podmíněno rozhodování o využití území. Pokud by uplynula lhůta pro pořízení studie a studie by nebyla registrována, platí pro uvedené plochy výše uvedené podmínky prostorového uspořádání.
- nové stavby budou odpovídat způsobu využití a nebudou mít negativní dopad na charakter a ráz bezprostředního okolí stavby
- nové stavby v blízkém okolí nemovitých kulturních památek a památek místního významu nebudou přesahovat výškovou hladinu okolní stávající zástavby a nebudou působit jako rušivý prvek zástavby

LEGENDA

	námi řešené území				
	hranice				
	řešené území				
	katastrální území				
	zastavěné území ke dni 31.5.2020				
	zastavitelné plochy				
	plochy přestavby				
	stav plochy stávající		návrh plochy zeleň		rezerva územní rezervy
plochy a koridory s rozdílným způsobem využití					
	BH				plochy bydlení - v bytových domech
	BI				plochy bydlení - v rodinných domech
	RI				plochy rekreace - individuální
	RH				plochy rekreace - hromadné
	RZ				plochy rekreace - zahrádkářské kolonie
	RN				plochy rekreace - přírodního charakteru
	OV				plochy občanského vybavení
	OS			(OS)	plochy občanského vybavení - sport a tělovýchova
	OH				plochy občanského vybavení - hřbitov
	SC				plochy smíšené obytné - centrální
	SCp				plochy smíšené obytné - centrální - pivovar
	SM				plochy smíšené obytné - městské
	SV			(SV)	plochy smíšené obytné - venkovské
	DS			(DS)	plochy dopravní infrastruktury - silniční
	DM				koridory dopravní infrastruktury - silniční
	DZ				plochy dopravní infrastruktury - železniční
	TI				plochy technické infrastruktury
	VL			(VL)	plochy výroby a skladování - lehký průmysl
	VLP				plochy výroby a skladování - pivovar
	VD			(VD)	plochy výroby a skladování - drobná a řemeslná výroba
	VZ				plochy výroby a skladování - zemědělské
	PV				plochy veřejných prostranství
	ZV				plochy veřejných prostranství - veřejná zezeň
	ZS				plochy systému sdílené zeleně
	VV				plochy vodní a vodo hospodářské
	NZ				plochy zemědělské
	NL				plochy lesní
	NP				plochy přírodní
	NS				plochy smíšené nezastavěného území
	NSp				plochy smíšené nezastavěného území - specifické lesní

Informace z aktuálního územního plánu města Humpolec ze dne 11.10.2024



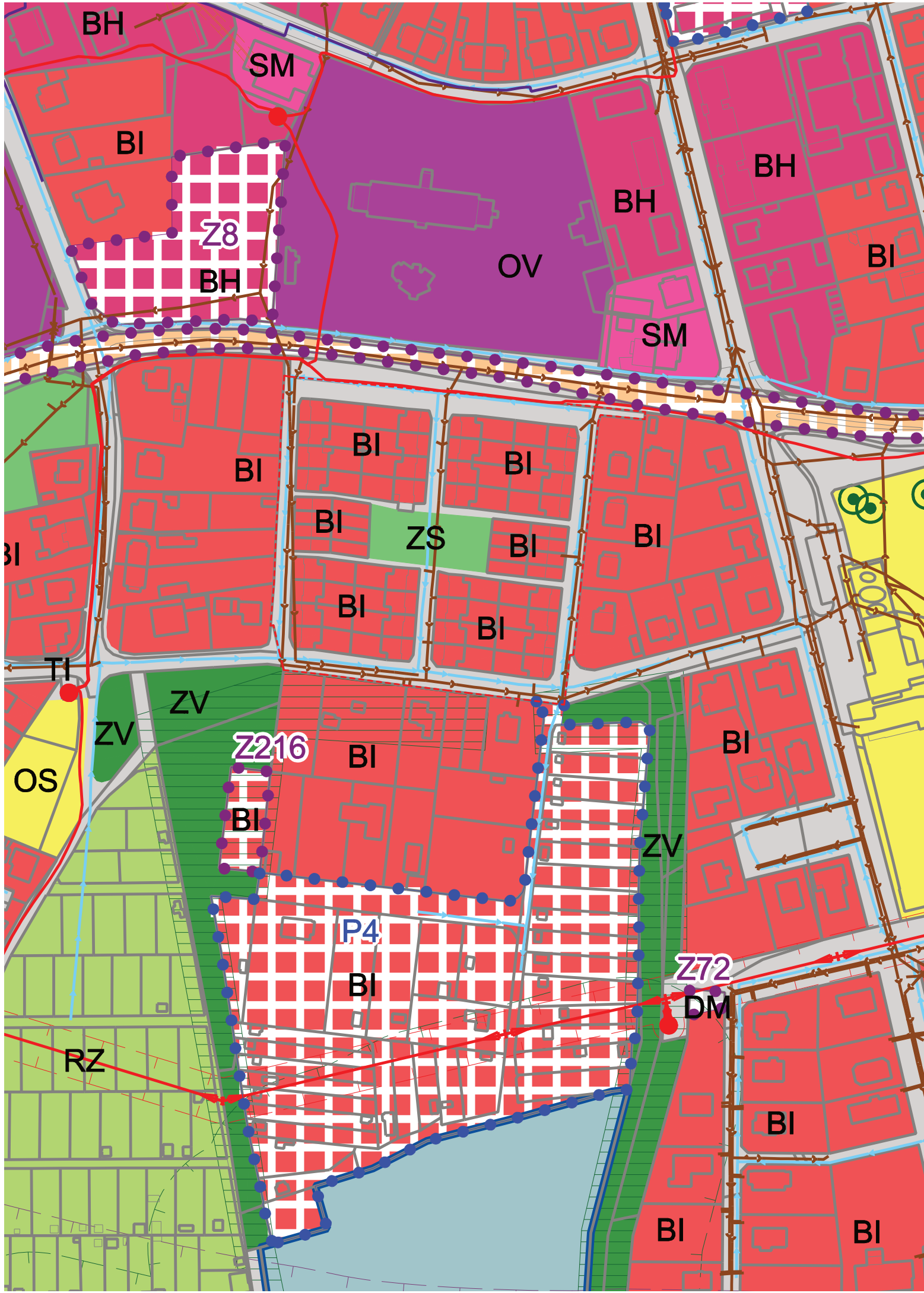
NÁZEV PROJEKTU
Studie revitalizace Lipová – Hybešova – Rumunská

ARCHITEKT
**momentura s.r.o.; Holandská 115/18, Praha 101 00
+420 739 233 719; atelier@momentura.cz**

KLIENT
**Město Humpolec; Ing. Petr Machek
Horní náměstí 300 Humpolec 396 22**

MĚŘÍTKO
1:2000

Územní plán města



LEGENDA

- - - - - námi řešené území

- hranice**

 - řešené území
 - katastrální území
 - zastavěné území ke dni 31.5.2020
 - zastavitelné plochy
 - plochy přestavby

- stav plochy stabilizované** **návrh plochy změn** **rezerva územní rezervy**

- plochy a koridory s rozdílným způsobem využití**

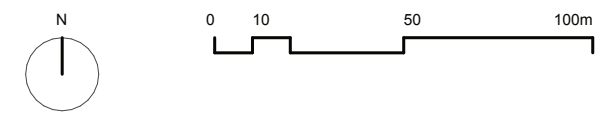
 - BH BH (BI)
 - BI BI (DS)
 - TI TI
 - ZS ZS

 - plochy bydlení - v bytových domech
 - plochy bydlení - v rodinných domech
 - koridory dopravní infrastruktury - silniční
 - plochy technické infrastruktury
 - plochy systému sídelní zeleně

- technická infrastruktura**

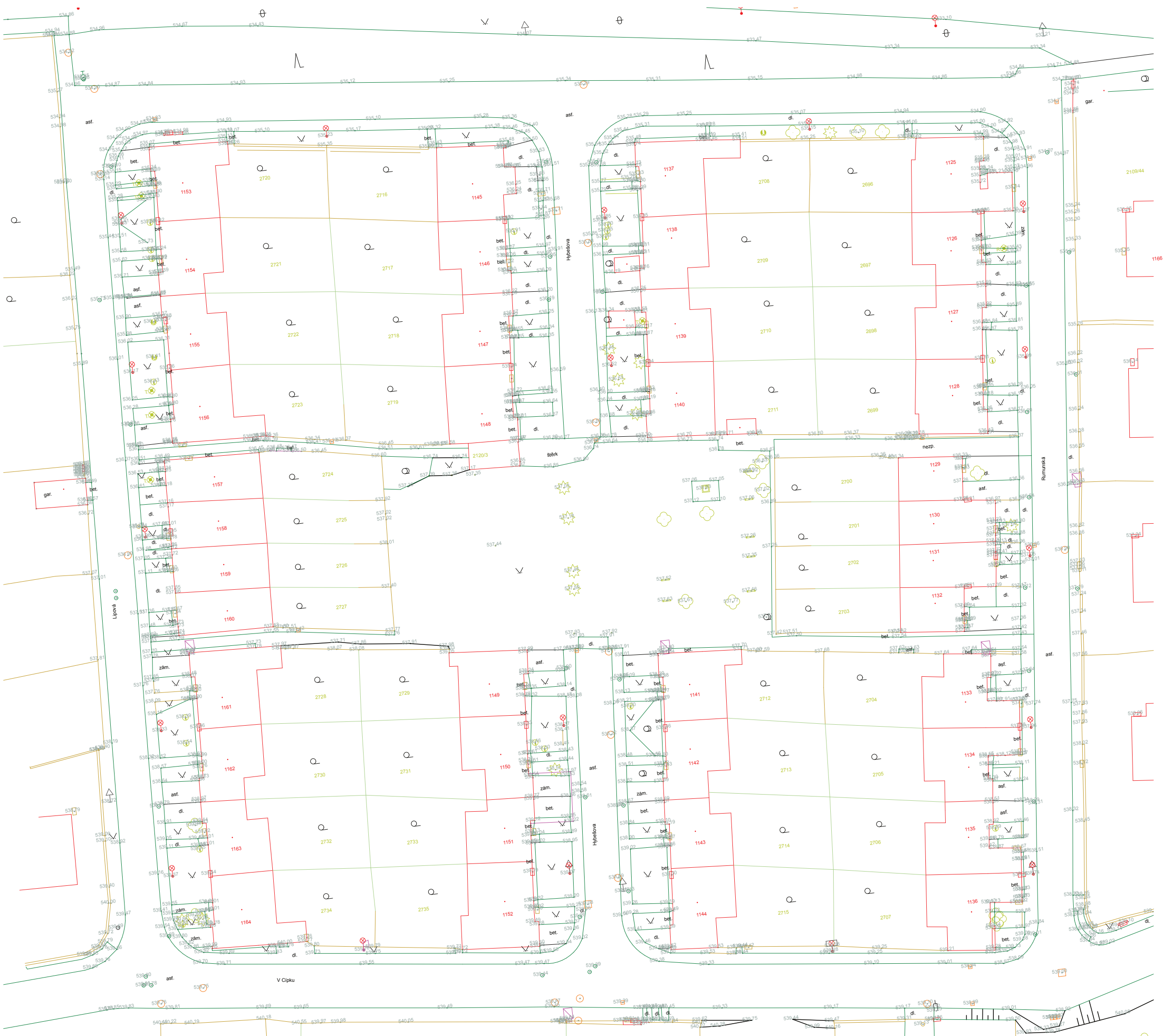
 - vodojem, úpravná vody
 - ♦ vodní zdroj - studna
 - vodovod
 - vodovod - k přeložení
 - čistírna odpadních vod
 - kanalizační čerpací stanice
 - kanalizace gravitační
 - kanalizace výtlačná
 - plynovod VTL
 - plynovod STL
 - regulační stanice VTL/STL
 - regulační stanice VTL/NTL, STL/NTL
 - elektroenergetická transformovna VVN/VN
 - elektroenergetická trafostanice VN/NN
 - nadzemní elektroenergetická vedení VVN 400 kV Mírovka - Kočín
 - nadzemní elektroenergetická vedení VVN 110 kV
 - nadzemní elektroenergetická vedení VN 22 kV
 - nadzemní elektroenergetická vedení VN 22 kV - k přeložení
 - podzemní (kabelové) vedení VN 22 kV
 - teplovod
 - technologický objekt zásobování teplem
 - telekomunikační zařízení
 - radioreléová trasa

Informace z aktuálního územního plánu města Humpolec ze dne 11.10.2024

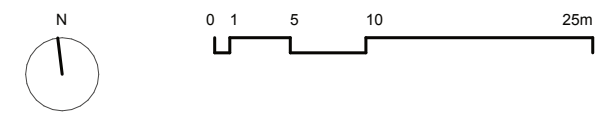


NÁZEV PROJEKTU
Studie revitalizace Lipová – Hybešova – Rumunská
 ARCHITEKT
momentura s.r.o.; Holandská 115/18, Praha 101 00
+420 739 233 719; atelier@momentura.cz
 KLIENT
Město Humpolec; Ing. Petr Machek
Horní náměstí 300 Humpolec 396 22
 MĚŘÍTKO
1:2000

ÚP - Koordinační plán



Digitální podklad byl převzat z vyhotovených a zasláných digitálních podkladů ze dne 12.09.2024, od firmy HRDLIČKA spol. s r.o.



NÁZEV PROJEKTU
Studie revitalizace Lipová – Hybešova – Rumunská

ARCHITEKT
**momentura s.r.o.; Holandská 115/18, Praha 101 00
 +420 739 233 719; atelier@momentura.cz**

KLIENT
**Město Humpolec; Ing. Petr Machek
 Horní náměstí 300 Humpolec 396 22**

MĚŘÍTKO
1:500

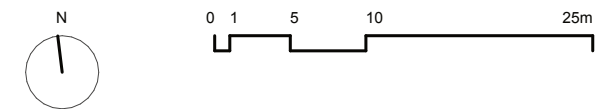
Polohopis řešeného území

LEGENDA ČAR A ZNAČEK:

- řešené území
- kanalizace
- vodovod
- vedení elektřiny
- osvětlení
- vedení plynu
- telekomunikace CETIN
- ⊗ lampa veřejného osvětlení
- ⊕ rozvaděč veřejného osvětlení
- ⊞ povrchová odtoková vpust'
- hranice parcel / katastr
- hranice staveb

Digitální podklad byl převzat z vyhotovených a zasláných digitálních podkladů ze dne 12.09.2024, od firmy HRDLIČKA spol. s r.o.

Od roku 2015 se plánuje s kompletní rekonstrukcí vodovodu a kanalizace v řešené lokalitě.



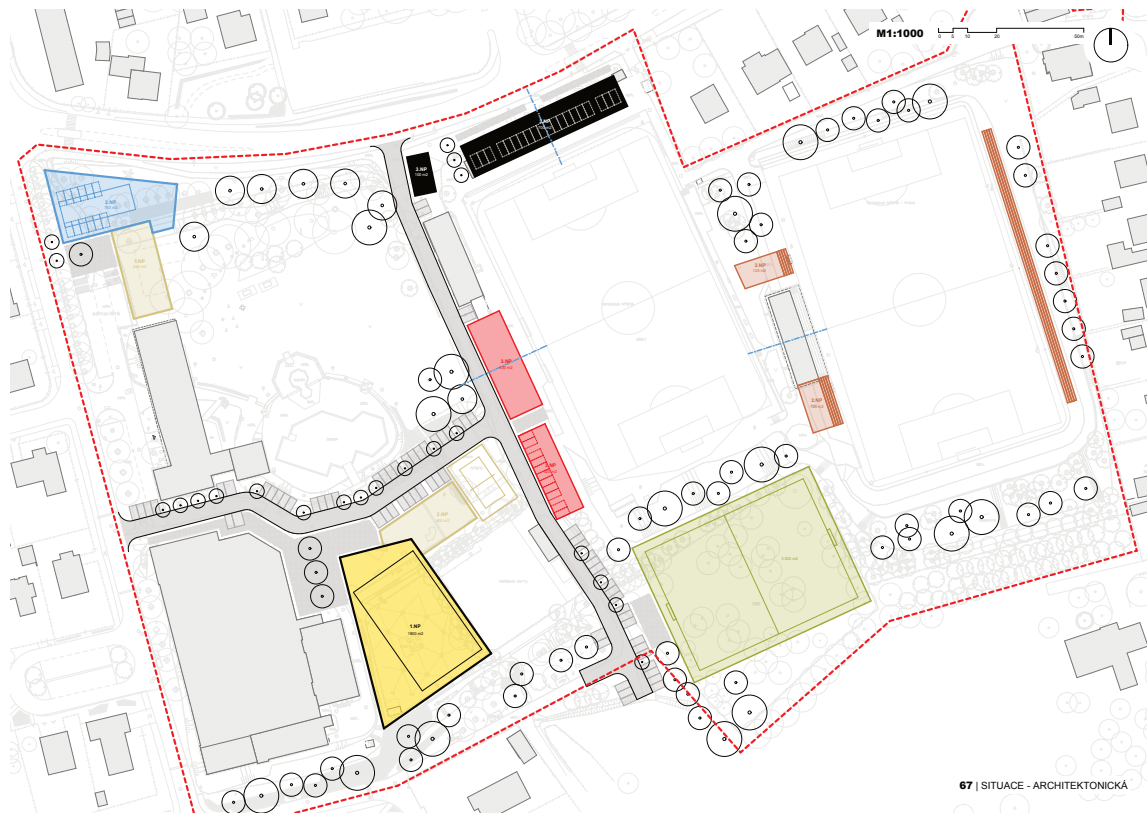
NÁZEV PROJEKTU
Studie revitalizace Lipová – Hybešova – Rumunská
ARCHITEKT
**momentura s.r.o.; Holandská 115/18, Praha 101 00
+420 739 233 719; atelier@momentura.cz**

KLIENT
**Město Humpolec; Ing. Petr Machek
Horní náměstí 300 Humpolec 396 22**

MĚŘITKO
1:500

Inženýrské síť

SPORTOVNÍ AREÁL OKRUŽNÍ
zpracováno: MASTERPLAN projektanti, s.r.o.



67 | SITUACE - ARCHITEKTONICKÁ

PROTIHLUKOVÁ STĚNA
zpracováno: MASTERPLAN projektanti, s.r.o.



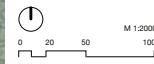
ZÁKRES DO FOTOGRAFIE

ZAHRÁDKÁŘSKÁ KOLONIE POD TRATÍ
zpracováno: Šépká architekti



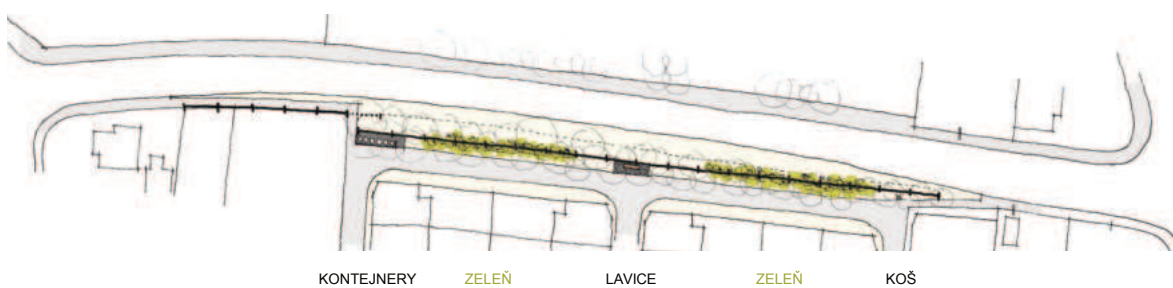
REGULAČNÍ VÝKRES

- LEGENDA
- řešené území
 - stávající stavební bloky
 - navrhované stavební bloky
 - stávající domy
 - uliční čára
 - doporučená parcelace bloku
 - označení parcel vzniklých novou parcelací území
 - asfalt - vozovka
 - zhutněný povrch (štěrkodrt)
 - mlátové povrchy
 - veřejné plochy zeleně
 - veřejné plochy lesa
 - stávající stromy
 - stávající lipové aleje
 - navrhované stromy
 - vodní plochy



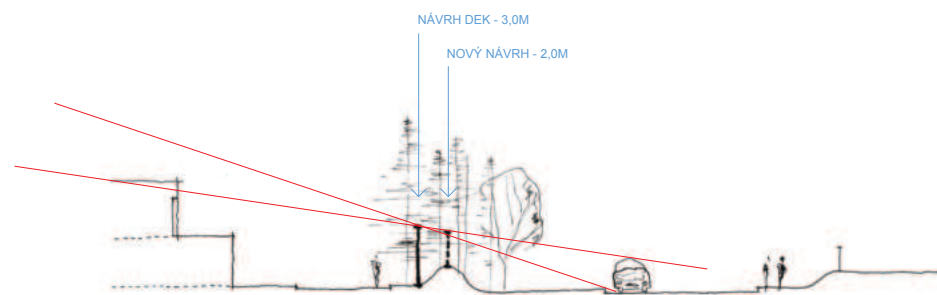
Regulační výkres 1:2000

SITUACE

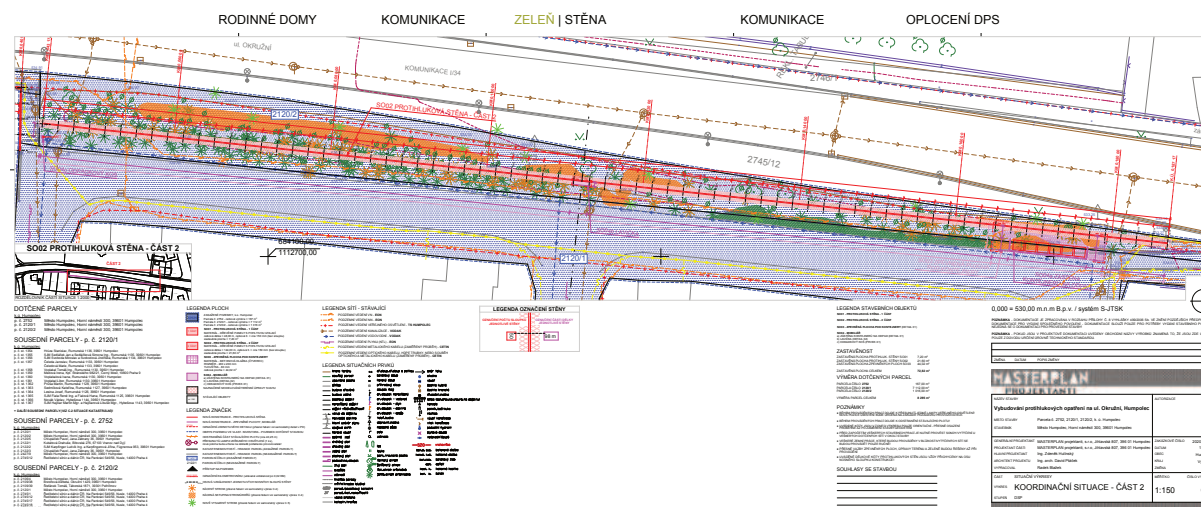


KONTEJNERY ZELENĚ LAVICE ZELENĚ KOŠ

ŘEZ



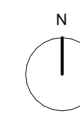
NÁVRH DEK - 3,0M
NOVÝ NÁVRH - 2,0M



OPRAVA KANALIZACE
zpracováno: Jiří Poláček



Projekt, který se řešeného území týká největší měrou je návrh protihlukové stěny v místě stávajícího valu se zelení u ulice Okružní. Tato akce má přímý vliv na návrh lokality a život v něm. Na základě průzkumu s obyvateli jsou v návrhu sepsány podněty ke stávajícímu návrhu protihlukové bariéry.



NÁZEV PROJEKTU
Studie revitalizace Lipová – Hybešova – Rumunská
ARCHITEKT
momentura s.r.o.; Holandská 115/18, Praha 101 00
+420 739 233 719; atelier@momentura.cz
KLIENT
Město Humpolec; Ing. Petr Machek
Horní náměstí 300 Humpolec 396 22
MĚŘÍTKO

Projekty v blízkém okolí

Ulice Lipová



Ulice Lipová u Okružní



Ulice Hybešova



Centrální zelená plocha



Ulice Rumunská



Ulice V Cípku





PRŮZKUMY A ANALÝZY

KLADY - HODNOTY



Klidná oblast ... která je blízko do města a blízko do lesa”

Dobré sousedské vztahy ... všichni se znají, žije se tu dobře

Zeleň ... někteří pamatují, jakv lokalitě sázali stromy, skvělý zelený parčík uprostřed, udržované předzahrádky

ZÁPORY - PROBLÉMY

Ulice Okružní ... hluk, smrad, prach, frekventovaná bariéra, chybí větší napojení lokality

Místní chodníky a silnic ... špatný stav, raději chodí po silnici než po chodníku, žádná údržba,

Stav vodovodu a kanalizace ... azbest, v zimě praská, neteče teplá voda dle potřeby - špatný tlak, nevhodné spádování

Osvětlení, lampy ... nefunkční, svítí tam kam nemají, nevhodný prvek

AMBIVALENTNÍ TÉMATA - vnímány různě v různých kontextech

Kontejnery pro tříděný odpad - dostatek i málo, krysy, třídíme



val u Okružní se vzrostlými jehličnany - supr, že tady je, vzrostlé stromy, osobní vazba, obava že stromy jsou ve špatném stavu

Parčík uprostřed - potřeba ho zachovat, nic moc tam ale není, není to pro různě-staré děti, stav, údržba

Technické služby - různé vnímání spolehlivosti, kritika údržby, pochopení stavu

DALŠÍ TÉMATA



Přístupnost lokality a přístupnost v rámci lokality ve vztahu k ulici Okružní, stávající přechody,

Dopravní situace, potřeba zklidnění dopravy, rychlost na rovných úsecích silnic, parkování, různé názory na řešení dopravy



PARTICIPACE S OBYVATELI

Průzkumu se zúčastnilo 33 domácností, 4 domácnosti se odmítly zapojit a na 10 domácnostech jsme se nedozvonili, a tak dostali letáček s kontaktem na sdílení svých pohledů přes email.

V lokalitě žijí zhruba ¾ starousedlíků, kteří se do lokality přistěhovali v 70. letech a podíleli se na stavu lokality - vysadili stromy na valu i v parčíku, využívali prostor ke svým aktivitám (zelený parčík - volejbal, setkávání stejně starých lidí s dětmi), a mladí s rodinami - buď potomci starousedlíků, nebo nově přistěhovaní.

Lokalitu využívají především místní obyvatelé, lidé jí prochází po Lipové či Rumunské, nikoliv prostředkem lokality. Je to dané orientací vstupů do domů.

Lokalita je místními nazývána "Stodůlky" - vychází z tvaru objektů "malé baráčky/stodoly".

Lidé byli na participaci připraveni a měli sepsané připomínky.

Průzkum obyvatel, participace:

Bohemia design & research s.r.o.

NÁZEV PROJEKTU

Studie revitalizace Lipová – Hybešova – Rumunská

ARCHITEKT

**momentura s.r.o.; Holandská 115/18, Praha 101 00
+420 739 233 719; atelier@momentura.cz**

KLIENT

**Město Humpolec; Ing. Petr Machek
Horní náměstí 300 Humpolec 396 22**

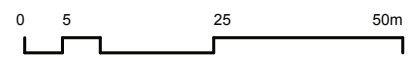
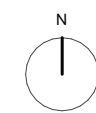
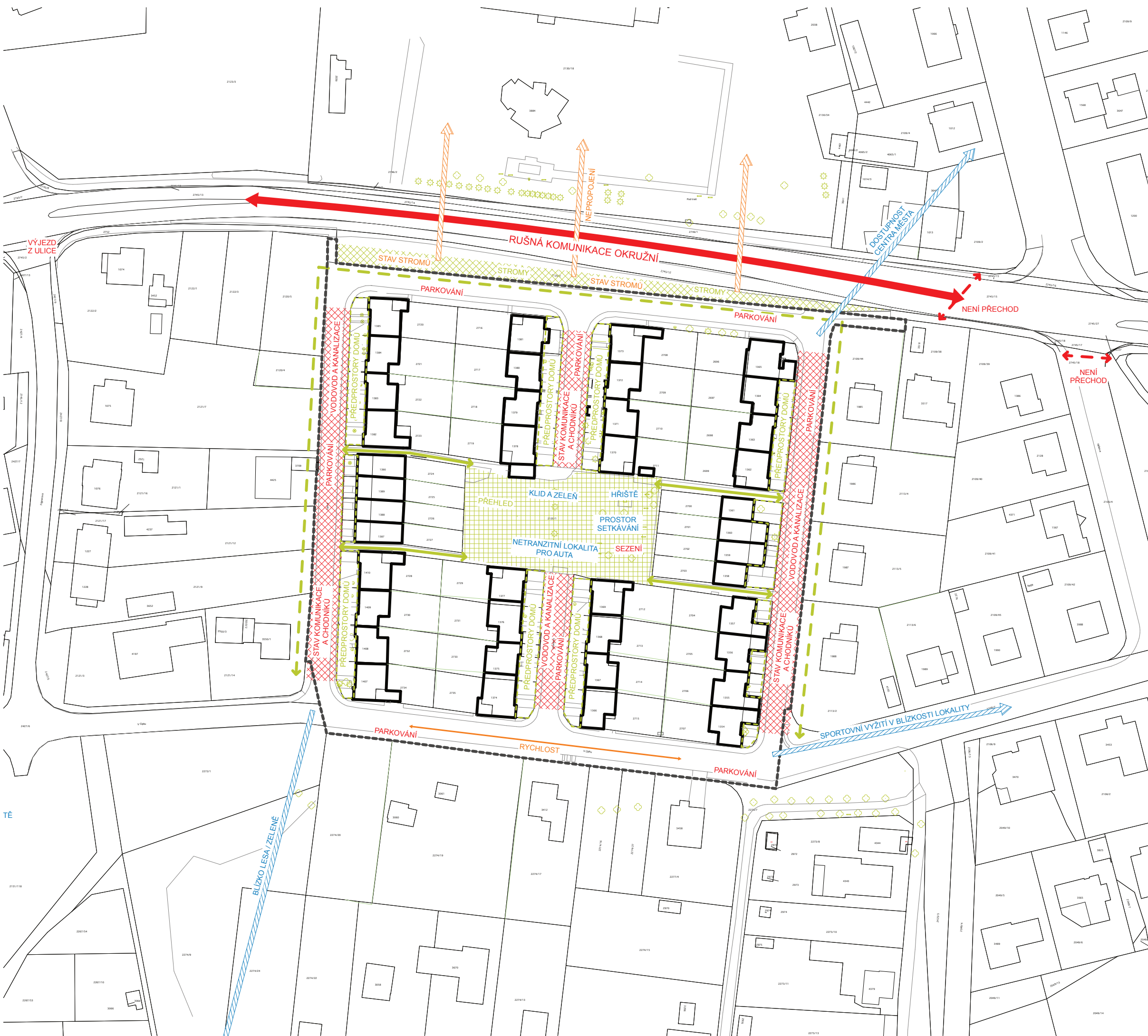
MĚŘITKO

Výstupy z průzkumu

LEGENDA:

SWOT

- silné stránky
- slabé stránky
- příležitosti
- hrozby



NÁZEV PROJEKTU
Studie revitalizace Lipová – Hybešova – Rumunská
ARCHITEKT
**momentura s.r.o.; Holandská 115/18, Praha 101 00
+420 739 233 719; atelier@momentura.cz**

KLIENT
**Město Humpolec; Ing. Petr Macek
Horní náměstí 300 Humpolec 396 22**
MĚŘÍTKO
1:1000

SWOT analýza



KONCEPCE

Rezidenční oblast se vyznačuje charakteristickou poetikou kultivovaných poloveřejných předzahrádek, které přirozeně splývají s veřejným prostorem ulice a vytvářejí příjemné prostředí pro obyvatele. Návrh tento koncept podporuje, přičemž změnou organizace dopravy usiluje o vytvoření lepších podmínek pro život v ulici, což má přímý pozitivní vliv na kvalitu prostředí pro místní rezidenty.

Forma obytné zóny je v této lokalitě již dlouhodobě nevědomky užívaná, což nabízí možnost lépe definovat a zorganizovat uliční prostor. Současné užívání uličních prostorů do jisté míry tuto funkci již reflektuje – vzhledem k tomu, že chodníky jsou ve špatném technickém stavu, většina obyvatel se při pohybu přirozeně přesouvá na vozovku. Díky tomu, že jde o oddělenou lokalitu s omezeným dopravním provozem, se po ulici pohybují a parkují převážně jen rezidenti a jejich návštěvy (mimo technickou obsluhu lokality), což přispívá k jejímu klidnému charakteru. Z praktických důvodů zůstává komunikace obousměrná, aby se zamezilo nadměrnému objíždění a zachoval se původní přirozený tok dopravy v rámci řešené čtvrti.

Tak vzniká charakter obytné zóny bez klasických chodníků, se sdruženým provozem na jednopruhové obousměrné komunikaci o šířce 3,5 metru, doplněné výhybnami a vyhrazenými parkovacími místy. Zbytek uličního profilu je věnován zeleni, což přispívá k ekologickému a estetickému obohacení prostoru.

Podpora zeleně je dalším klíčovým aspektem návrhu. Namísto kácení stávajících stromů plánujeme dosadit nové a současně revitalizovat ty, které již nesplňují požadavky na kvalitu a bezpečnost. Významným prvkem zůstává centrální park, který poskytuje prostor pro odpočinek a relaxaci místních obyvatel. Přidáváme zde nové

funkce přizpůsobené potřebám místní komunity. Podporujeme také v maximální možné míře zachování vzrostlé linie stromů podél ulice Okružní, při plánované výstavbě protihlukové stěny.

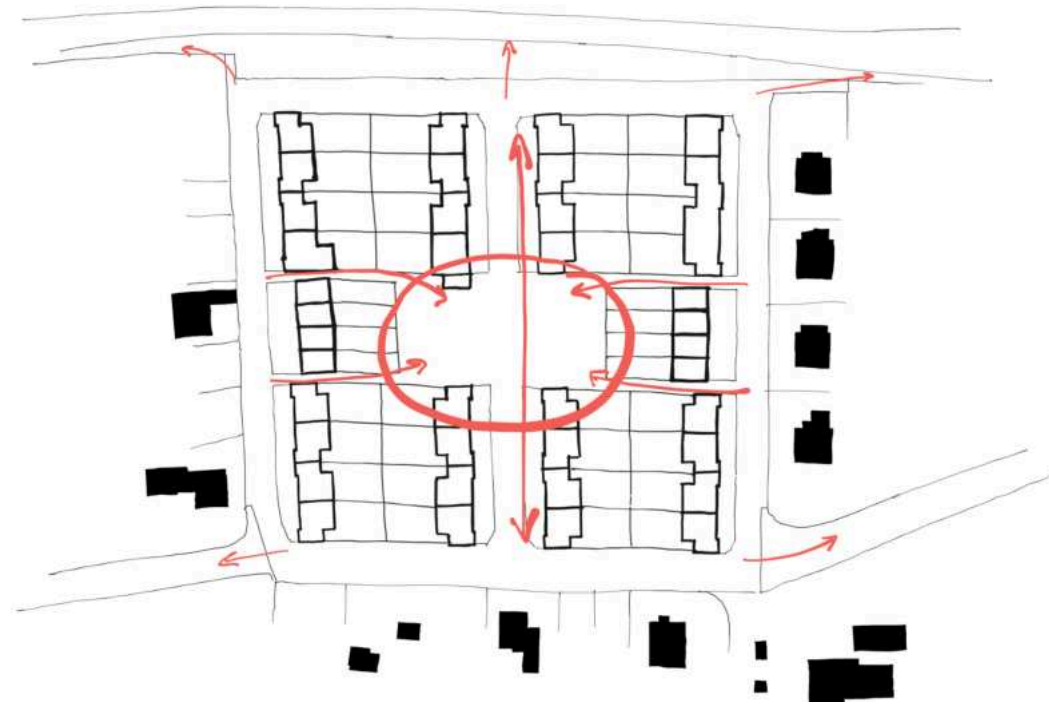
Nově navrhujeme přeměnu stávajícího, v současnosti nevyužívaného hřiště na multifunkční a multigenerační hrací prostor. Tento prostor bude sloužit všem věkovým skupinám. Součástí úprav budou nové hrací prvky pro nejmenší, ale také místo u ohně pro trávení společného času místních obyvatel.

Další zásadní součástí konceptu je zachování a podpora průchodnosti oblasti, jak v rámci jejího vnitřního uspořádání, tak při zlepšení propojení s centrem města směrem ven. Centrální zelený prostor je v současnosti přístupný ze všech světových stran a díky úzkým pěším průchodům přispívá k jeho bezpečnosti, přehlednosti a umožňuje pohodlný pohyb obyvatel po lokalitě. Nicméně, napojení na centrum města je v současné době problematické kvůli rušné ulici Okružní, která funguje jako hlavní dopravní tepna vedoucí od dálnice D1 směrem dál na Havlíčkův Brod. V blízkosti chybí přechody pro chodce, zejména u křižovatky s ulicí Hájkova, což komplikuje pohyb pěších. Do budoucna se jako perspektivní možnost nabízí vytvoření nového propojení v severní části přes ulici Okružní, a to zejména v centrální části mezi blízkými křižovatkami. Tento krok by nejen usnadnil propojení s městským centrem, ale také podpořil napojení budoucího areálu IZS v této oblasti.



OBYTNÁ ČTVRŤ = OBYTNÁ ULICE

Zjednoduší a zpřehlední celou lokalitu formou obytné ulice, kde je vše v jedné úrovni. Tímto také podpoří charakter dobře schované lokality, která je ale blízko centra města. Zorganizovat v ulici místa pro parkování, tak aby byla přehledná a dostupná.



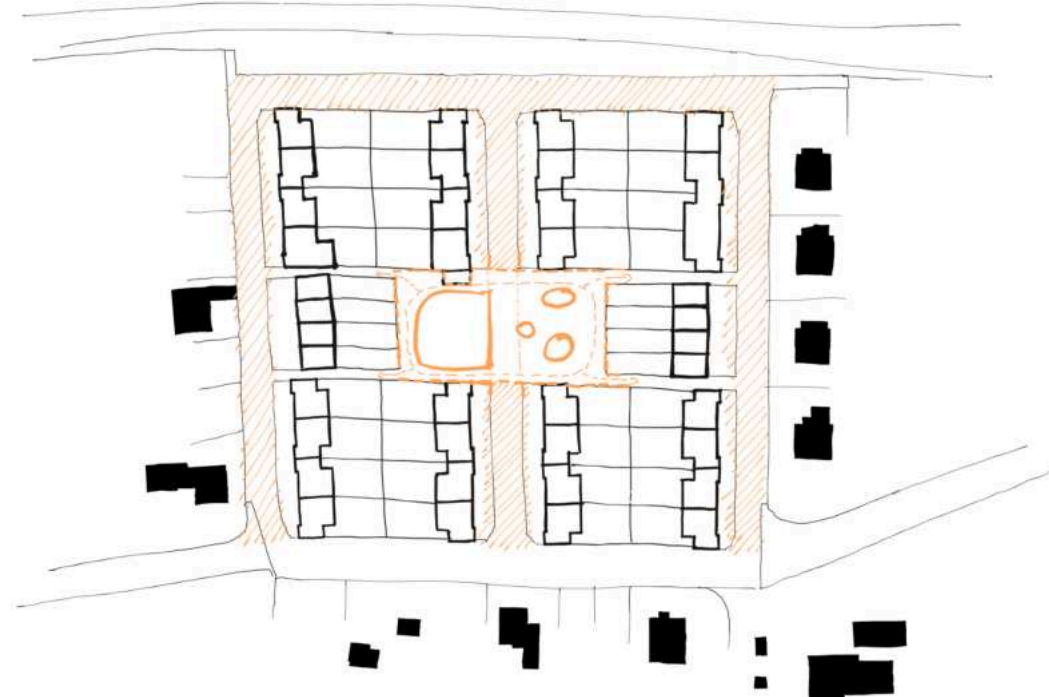
PROPOJENÍ UVNITŘ I VEN

Podpořit stávající průchodnost a propojenost veřejných prostorů. Jak směrem dovnitř, do centrálního společného zeleného prostoru, tak i směrem ven do města a do centra. S tímto aspektem souvisí lepší a bezpečnější přecházení ulice Okružní.



PODPORA ZELENĚ

V maximální míře se snažit zachovat stávající zeleň a zelené prostory. Čestou je i postupná obnova stávající vzrostlé zeleně, která začíná dosluhovat. Úpravou veřejného parteru formou obytné ulice se i více podpoří vstupní poloveřejné partery domů u ulice.



MULTIGENERAČNÍ PROSTOR PRO AKTIVITY

Centrální prostor jako prvek služby pro místní občany, který nabídne možnost multigeneračních aktivit ...Multifunkční hřiště, posezení u ohně, prolézačky a pískoviště pro nejmenší obyvatele. Forma navržené obytné ulice jen tuto ideu podpoří s ohledem na větší bezpečnost provozu v přilehlých ulicích.



**HRUBOPIS STUDIE
VEŘEJNÉ PROJEDNÁNÍ**



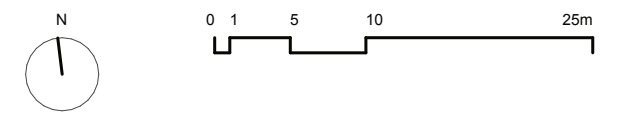
PREZENTACE A SETKÁNÍ S OBYVATELI

19. listopadu proběhlo setkání s 23 rezidenty řešené rezidenční oblasti Rumunská - Lipová - Hybešova a to za účelem seznámit občany s plánovanou revitalizací a tedy prvním konceptem územní studie a získat od nich zpětnou vazbu na tento návrh revitalizace. Cílem setkání bylo jak identifikovat obavy, tak i sesbírat pochvaly na představený návrh. Setkání se také zúčastnil starosta Ing. Petr Machek, místostarosta Martin Hendrych a zastupitel Ing. Tomáš Voplakal (žijící v řešené lokalitě).

Setkání a workshop

LEGENDA PLOCH A ZNAČEK:

-  řešené území
-  rozšířené území-důležité vazby
-  žulová kostka na sraz 16x20 cm
-  žulová kostka na sraz 8x8 cm
-  žulová kostka na širokou spáru-zatrávňovací dlažba
-  mlatový/MZK povrch
-  asfalt
-  umělý povrch hřiště
-  trávnik
-  záhony trvalek
-  kůra
-  pískoviště
-  kamenné placáky
-  nová výsadba stromů a keřů
-  stávající stromy a keře v území
-  stávající stromy a keře mimo území
-  hlavní vstupy do území
-  vstupy do objektů
-  vjezdy do objektů
-  lavičky
-  ohniště
-  kláda na sezení
-  zpomalovací práh dlážděný
-  nájezdový zpomalovací práh
-  zahrazovací sloupky
-  parkovací místo
-  směr jízdy
-  herní prvky
-  veřejné osvětlení
-  kóje pro tříděný odpad - door to door
-  Kóje pro tříděný odpad - centrální
-  odpadkové koše solitérní - směr
-  protihluková stěna



NÁZEV PROJEKTU
Studie revitalizace Lipová – Hybešova – Rumunská

ARCHITEKT
**momentura s.r.o.; Holandská 115/18, Praha 101 00
 +420 739 233 719; atelier@momentura.cz**

KLIENT
**Město Humpolec; Ing. Petr Machek
 Horní náměstí 300 Humpolec 396 22**

MĚŘITKO
1:500

Situace / hrubopis



Vizualizace / hrubopis



POZITIVA / POCHVALY

"Já nemám co dodat, prostě se mi to líbí." :)

Atmosféra lokality:

návrh má sousedské pojetí, podporuje komunitní soužití

díky obytné zóně a související regulaci povolené rychlosti dojde ke zklidnění lokality a zajištění bezpečného pohybu či pobytu

Osvětlení:

osvětlení je navrženo tak, že bude svítit dolů na chodníky a nebude lidem svítit do oken

Profilace ulice + doprava:

ulice funguje jako pojezdová komunikace

zruší se chodníky a dá se ulice do jedné úrovně

ulice se vyvýší oproti ulici V Cípku a dojde tak ke zpomalení dopravy a také se zamezí větší propusti vody z ulice V Cípku

zachovává se obousměrný provoz, který je "férový" a neznevýhodňuje - je to nyní hodně využíváno

změna na obytnou ulici/zónu - dojde k regulaci rychlosti, zklidnění lokality a děti si budou moci hrát bezpečně na ulici

zůstávají chodníky k Okružní silnici, čteně se využívají, protože je tam přímá cesta do centra a základní školy

Kanalizace:

lidé se těší, že se dá do pořádku kanalizace

Parkování:

vystaví se až 28 parkovacích míst

Materiály:

zvolené povrchy jsou nejen pěkné, ale funkční - propouští dešťovou vodu skrze škvíry

Zeleň:

zachování zeleně a přidání záhonů k ulicím - i záhony a parkovací stání fungují a jsou navrženy tak, že propustí dešťovou vodu

Hřiště:

dojde k obnovení hřiště pro děti a to jak na míčové hry, tak pro menší děti

s ohledem na bezpečnost i spokojenost lidí sousedících s hřištěm je kvitováno jeho oplocení, které zamezí lítání míčů do jejich zahrad

vzniknou hřiště a herní prvky pro různé generace dětí

Odpady:

odpadová hnízda - popelnice nejsou všude na ulicích u domů, ale na vytyčených místech

NEGATIVA / OBAVY:

Voda při přívalových deštích:

1 - Vznikla velká obava (hlavně obyvatel z dolní části ulice Rumunské a Hybešovy u Okružní ulice) z nedostatečného zadržení vod při přívalových deštích. Voda teče od lesa směrem dolů až do Rumunské a Hybešovy ulice, kde se zastaví až u valu před Okružní ulicí a lidem vtéká do garáží, které jsou pod úrovní ulice. Obava vznikla z toho, že se dá ulice do jedné úrovně a tedy ubude obrubník, který by vodu "udržel" na silnici.

Komentář architekta: V současné době jsou zpevněné plochy v celé šíři 6m komunikace a plochy chodníků o šíři 1,5. Tím že vznikne nová obytná ulice s průjezdným oboustranným profilem 3,5m, která bude zpevněná nepropustná, ostatní plochy budou zasakové a propustné. Nově navrženým řešením se razantně zlepší zasakové podmínky v prostoru ulice. Situace je také více podpořena tím, že ulice Lipová, Hybešova a Rumunská jsou od ulice V Cípku vyvýšeny na úroveň stávajících chodníků a vznikne tak přirozená bariéra proti vodě, která jde z jihu od lesa. Navíc budou v návrhu přidány zasakovací prvky.

2 - Diskutoval se velký důraz na správné technické řešení dostatečné kanalizace a vhodného rozmístění kanalizačních ústí po lokalitě s ohledem na spádovost stékající vody. Toto je potřeba pořešit a pohlídat v realizační fázi projektu.

Komentář architekta: Bude detailněji řešeno v navazující projektové fázi. Musí se aktualizovat připravený projekt rekonstrukce a kanalizace.

3 - Vzešel také návrh na přidání odvodňovacího kanálu v problematických místech (obzvláště na konci dolní části ulice Rumunské a Hybešovy u Okružní ulice)

Komentář architekta: bude zhodnoceno v rámci navazující projektové fáze. Tím že bude upraven celkový profil komunikace, vzniknou zásadně lepší zasakové podmínky v celé ulici.

4 - Vzešel návrh na zbudování retenční nádrže na zachycování dešťové vody a zalévání plánovaných trvalkových záhonů.

Komentář architekta: bereme v úvahu, zkusíme zapracovat, případně dáme požadavek do další projektové fáze.

Technické služby:

Panovala velká obava z údržby veřejných prostor technickými službami:

5 - obávali se z přítomnosti (vnímají, že technické služby mají tuto oblast vedenou jako periferní a nedávají jí tedy takovou důležitost) a intenzity údržby zeleně v letních měsících jako sekání trávy v parku, údržby záhonů v obytné zóně a údržby parkovacích míst. Nedůvěřovali moc termínu "bezúdržbová rostlina" a ptali se kdo se bude o tyto rostliny starat, stříhat je a upravovat záhony.

Komentář architekta: řešení bude konzultováno s technickými službami, jejich připomínky a podmínky budou zvaženy a zapracovány. Díky návrhu se také počítá, že díky otevřeným a neoploceným zahradám směrem ke komunikaci bude údržba řešena společně v kooperaci s majiteli pozemků, které jsou v přímém v kontaktu s tímto prostorem.

6 - obávali se nakládání se sněhem v zimních měsících, bojí se, aby se auta technických služeb dobře vyhnuli parkovacím místům a také, aby jim nezůstával sníh na trávnících před domem, který pak umrzne a musí ho pracně odhazovat

Komentář architekta: po konzultaci s technickými službami, budou vytvořena místa, která budou vyčleněna na možné skladování sněhu v zimním období.

7 - obávali se použití typu posypových materiálů v období mrazů a žádají, aby byly použity takové posypové materiály (ne technickou sůl), které nezahubí zeleň a navrhované záhony. Zároveň, kvůli srovnání ulice do jedné roviny, se obávají, že případné posypové kamínky nyní budou mít i ve svých záhonech před domem a dožadují se také úklidu technickými službami.

Komentář architekta: bude řešeno v rámci komunikace s technickými službami a požadavek bude předán do další projektové fáze.

8 - obávají se, zda pracovníci technických služeb budou mít ochotu vytažovat a zase ukládat popelnice z odpadních hnízd. Zároveň požadují, aby se zrevidovali kapacity sběrného odpadu, dožadují se navýšení.

Komentář architekta: bude zpracováno a prokonzultováno s technickými službami.

Materiál:

9 - Vznikly obavy ohledně použitých materiálů v obytné zóně, aby se z nich při mrazech nestala skluzavka a byly bezpečné pro chodce.

Komentář architekta: jedná se spíše o princip údržby komunikace, aby případně nevznikalo nebezpečné náledí. Materiálově bude návrh uvažovat variantně, spíše je to otázka finanční náročnosti chystané rekonstrukce.

10 - Vzešel podnět, že by se neměl používat mlat, ale spíš kamenivo, a to kvůli lepší údržbě a lepšímu prosaku dešťové vody (v mlatu se tvoří louže).

Komentář architekta: bude zpracováno, máme obdobný požadavek od města.

Hřiště:

11 - Hřiště by nemělo být oploceno pletivem, a to kvůli hluku, který míče vydávají, když se odrazí od plotu a také kvůli nízké výšce a tedy přehození míčů do sousedních zahrad. Preferuje se spíše vysoká síť.

Komentář architekta: V návrhu je navržena bezpečnostní ochranná síť.

12 - V navrhovaném hřišti chybí houpačka, ideálně pro dvě děti (aby se nehádaly :), protože houpačka je umístěna pouze na vzdálenějších hřištích od lokality.

Komentář architekta: Je možné doplnit.

13 - Vyskytl se názor, že návrh oplocení hřiště je neestetické a nelibivé.

Komentář architekta: Stěna primárně chrání zahrady obyvatelů okolo, stěna bude řešena pomocí subtilních sloupků, mezi kterými bude vypnuta bezpečnostní síť. Stěna bude průchozí v určitých místech a nebude tak vytvářet bariéru.

Zeleň:

14 - Obyvatel bydlící u ulice Lipová - Rumunská žádá o zachování stávajícího zeleného pruhu (šíře 2m) podél soukromých pozemků v ulici podél valu. Uvědomuje si, že toto je již obecní pozemek, ale požaduje dostatečný odstup od jeho nemovitosti pro zajištění stávajícího soukromí. Nesouhlasí s parkováním u jeho domu, nepřeje si, aby zde parkovali cizí. Nevěří, že zde budou parkovat pouze sousedé či jejich návštěvy.

Komentář architekta: zelený pruh bude zachován, bude dále doplněn o zatravněná parkovací stání. Je potřeba zohlednit vyšší požadavky v rámci lokality.

15 - Val a stromy ve valu u Okružní ulice by se měli kompletně zrevitalizovat, lidé se obávají, že jim spadnou na domy. Volají po přesném popisu obnovy této zeleně.

Komentář architekta: V rámci realizace protihlukové stěny je obnova a revitalizace vzrostlé zeleně navržena. Náš návrh tuto ideu podporuje a požadavek bude předán do další projektové fáze.

16 - Lidé požadují vybudování hlukové stěny a ponechání valu ve stejné šířce.

Komentář architekta: Návrh s tímto faktem počítá a respektuje ho.

17 - Umístění trvalkových záhonů v Rumunské ulici u domů č.p. 1166 a 1133 nedává podle jejich obyvatel smysl (v prezentovaném návrhu jsou umístěny před parkovacím místem).

Komentář architekta: v návrhu bude upraveno.

18 - Obava z jednoúrovňové obytné ulice a jejího správného spádování, kvůli možnému zatékání vody do Anglických dvorků / předzahradek. Ty jsou v současné chvíli v úrovni chodníků, a tak je obrubník chrání vůči vodě na vozovce. Současně byla zmíněna skepse vůči záhonům. "Ale to je blbost, to nebude fungovat, to tam stejně poteče."

Komentář architekta: V současné době jsou zpevněné plochy v celé šíři 6m komunikace a plochy chodníků o šíři 1,5. Tím že vznikne nová obytná ulice s průjezdným oboustranným profilem 3,5m, která bude zpevněná nepropustná, ostatní plochy budou zasakové a propustné. Nově navrženým řešením se razantně zlepší zasakové podmínky v prostoru ulice. Navíc je možné v rámci zatravněných a zelených ploch uvažovat o zasakových objektech. Princip bude navržen v rámci studie a požadavek předán do další projektové fáze.

Doprava a parkování:

19 - Vybudovat retardéry v ulici V Cípku z pevných materiálů a ne z plastů, které snadněji podléhají zničení.

Komentář architekta: Počítá se s pevnými materiály retardérů.

20 - Vznikla obava o nedostatek parkovacích míst, a to hlavně u domů ve středové části v ulici Rumunská (č.p. 1129-32).

Komentář architekta: V lokalitě je navržen princip a uspořádání ulice. Je vytvořeno cca 28 nových parkovacích míst.

21 - Upozornění na potřebu vhodného umístění bezpečnostních sloupků při vjezdu do ulice V Cípku (v současnosti jsou umístěny tak, že je řidiči srážejí, nebo jejich umístění je nevhodné, protože nejsou dobře viditelné).

Komentář architekta: Požadavek bude v návrhu zohledněn.

Osvětlení:

22 - Vznikla obava z umístění osvětlení, aby sloupky nestály v cestě (ulice Rumunská).

Komentář architekta: Sloupky osvětlení budou logicky v místech, aby přirozeně nebránili pohybu v rámci ulice.

Realizace revitalizace:

23 - Lidé se obávají, aby se to hlavně zrealizovalo (špatné zkušenosti z minulých let, kdy se projekt již několikrát projednával).

Komentář architekta: Podnět bude předán městu.

24 - Obavy z průjezdnosti ulic při realizaci revitalizace. Konkrétní návrh etapizace není součástí odevzdávky návrhu územní studie. Může vzniknout předpokládané schéma, ale do procesu realizace vstupuje mnoho aktérů, kteří mohou etapizaci ovlivnit - kanalizace, vodovod... Proto může být návrh etapizace ve fázi studie zavádějící. Konkrétní etapizace bude navrhována v koordinaci se všemi aktéry výstavby v průběhu projekčních prací.

Komentář architekta: Konkrétní návrh etapizace není součástí odevzdávky návrhu územní studie. Může vzniknout předpokládané schéma, ale do procesu realizace vstupuje mnoho aktérů, kteří mohou etapizaci ovlivnit - kanalizace, vodovod... Proto může být návrh etapizace ve fázi studie zavádějící. Konkrétní etapizace bude navrhována v koordinaci se všemi aktéry výstavby v průběhu projekčních prací. Požadavek návrh etapizace bude předán do další projektové fáze, kde by se měli zhodnotit veškeré realizační návaznosti (rekonstrukce vodovodu + kanalizace a protihlukové stěny).

25 - Při realizaci by se měli použít kvalitní materiály a v dostatečné hloubce (alespoň 50 cm), aby nedošlo k prolomení vozovky pod těžkými auty např. technických služeb, hasičů apod.

Komentář architekta: Správné řešení jednotlivých souvrství bude řešeno v navazující projektové fázi.

26 - Obavy z otřesů stavebních strojů a případného poškození stávajících budov při realizaci revitalizace.

Komentář architekta: Tento požadavek by měl být zanesen jako podmínka pro budoucího realizátora stavby. Bude předán do další projektové fáze.



KONZULTACE S DOTČENÝMI ORGÁNY:

Odbor dopravy:

Ing. Tomáš Janák, Odbor dopravy a silničního hospodářství

30 - Řešení území jako obytná zóna považuji za vhodné. Jen ze situace úplně nevidím, jestli je součástí obytné zóny i ul. V Cípku. Pokud jde o obousměrnou jednopruhovou komunikaci, neměl by to být problém, ale až budete mít dokumentaci rozpracovanou ve fázi okótovaných délek jednotlivých úseků mezi výhybnami a rozměry výhyben, doporučil bych konzultaci s Policií ČR, DI Pelhřimov, p. Ing. Mlčoch, tel.: 974 274 258, pe.dí@pcr.cz. Co se týká povrchů komunikace, je to samozřejmě věcí zadání od investora a nějaké diskuze, ale za odbor dopravy jednoznačně upřednostňuji asfaltový povrch komunikace a parkovací místa z kostky. Je to svým způsobem „styl“ většiny zdejších již opravených komunikací a mám za to, že by bylo vhodné držet se nějakého jednotného vzhledu.

Komentář architekta: povrch hlavní komunikace bude upraven.

Technické služby Humpolec s.r.o.:

Antonín Vincenc, jednatel

31 - Telefonický rozhovor - Návrh je přijatelný, údržba bude probíhat ve standardním režimu, není problém se přizpůsobit povrchům, které budou navrženy. Je dobré, že se může jezdit obousměrně a vše bude v jedné rovině a nebude nic vadit. Doporučuji vymyslet místo na uložení sněhu v zimních měsících, není kam ho dávat.

Komentář architekta: bude zapracováno.

Policie ČR, DI Pelhřimov:

p. Ing. Mlčoch

32 - Telefonický rozhovor - Návrh je přijatelný a kultivovaný. Doporučujeme u vjezdu do obytné zóny udělat prostor pro vyhýbání automobilů, aby byla větší manipulativní prostor u vjezdu, stává se že lidi nekoukají a pak couvají zpět do komunikace. Dále lépe rozlišit prostory stání, aby bylo i v zimě vidět, kde se stávat může a kde ne. Aby lidé nestáli v prostoru navržených výhyben.

Komentář architekta: bude zapracováno.

Město Humpolec:

Ing. Petr Machek, starosta města Humpolce

33 - Úprava materiálového řešení zpevněných ploch: zachovat maloformátovou dlažbu, ale v provedení betonové dlažby či asfaltu + vsakovací betonové dlažby s velkými spárami u parkovacích stání. Doplnit podzemní vsakovací objekty v rámci řešeného areálu (pro dešťové vody z veřejných zpevněných ploch), doplnění průleहů pro povrchovou retenci dešťových vod (třeba i v rámci profilu ulice – tj. v zelených pružích)

Komentář architekta: bude zapracováno.

Obavy/úpravy/přání:

- 1 - Zadržování vod
- 2 - Odvod dešťových vod do kanalizace
- 3 - Odvodňovací kanál
- 4 - Zbudování akumulční nádrže
- 5 - Údržba trvalkových záhonů
- 6 - Nakládání se sněhem
- 7 - Způsob údržby komunikací
- 8 - Místa pro popelnice
- 9 - Materiál komunikace
- 10 - Materiál pěších propojení
- 11 - Oplocení hřiště
- 12 - Houpačky
- 13 - Oplocení hřiště
- 14 - Zelený pruh
- 15 - Val se stromy
- 16 - Protihluková stěna
- 17 - Umístění trvalkových záhonů
- 18 - Anglické dvorky, hrozí zatékání vody
- 19 - Retardéry
- 20 - Parkovací místa
- 21 - Sloupky u vjezdů
- 22 - Sloupky osvětlení
- 23 - Obava z nerealizace záměru
- 24 - Potřeba etapizace při realizaci
- 25 - Použití kvalitních materiálů
- 26 - Obava z otřesů při realizaci
- 27 - Výjezd na ulici, kvůli plotu
- 28 - Změna charakteru parkování na šikmé
- 29a - Úprava předprostoru s odvodněním
- 29b - Úprava profilu komunikace
- 29c - Úprava povrchů
- 30 - Úprava povrchů
- 31 - Místo pro sníh
- 32 - Výhybny a vyznačení míst pro parkování
- 33 - Povrchy, zasakování



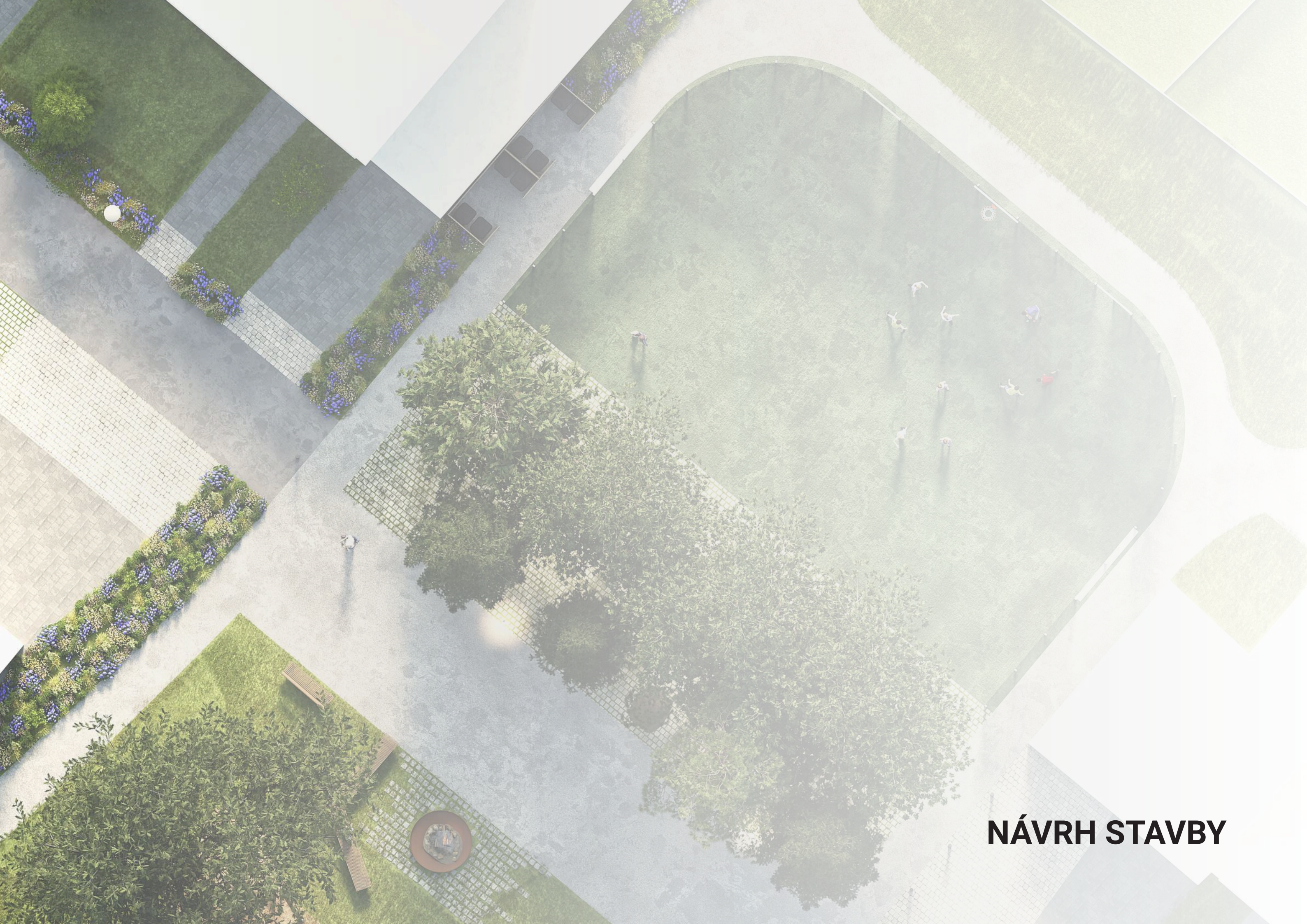
NÁZEV PROJEKTU
Studie revitalizace Lipová – Hybešova – Rumunská

ARCHTEKT
momentura s.r.o.; Holandská 115/18, Praha 101 00
+420 739 233 719; atelier@momentura.cz

KLIENT
Město Humpolec; Ing. Petr Machek
Horní náměstí 300 Humpolec 396 22

MÉRITKO
1:500

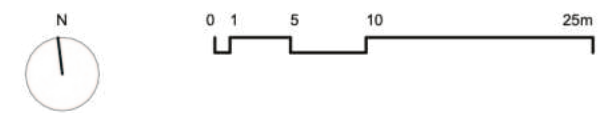
Situace / workshop v mapě



NÁVRH STAVBY

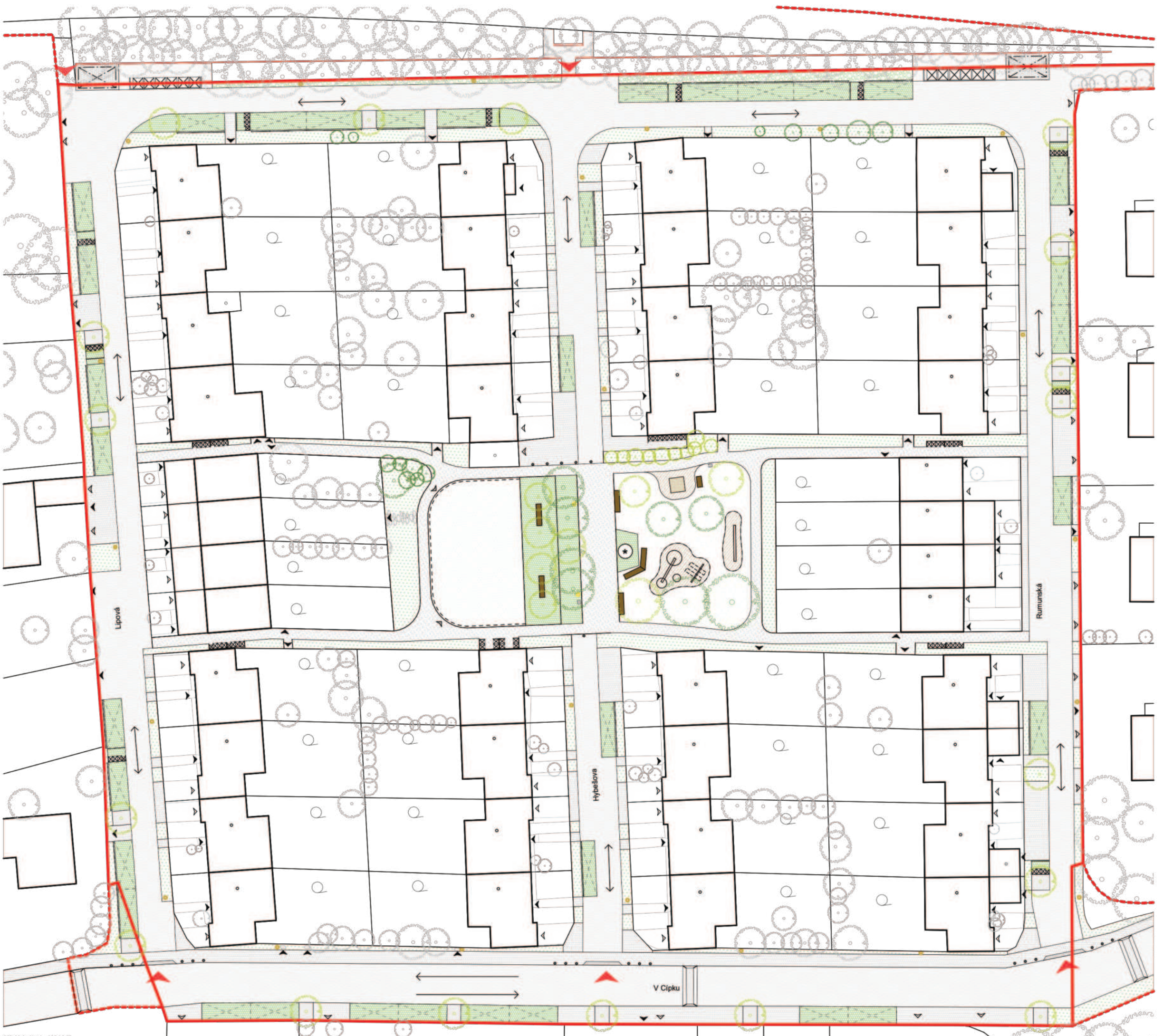
LEGENDA PLOCH A ZNAČEK:

-  řešené území
-  rozšířené území - důležité vazby
-  betonová dlažba 40x20cm
-  betonová zatravnovací dlažba 30x16x8cm
-  MZK povrch
-  asfalt
-  umělý povrch hřiště
-  trávnik
-  záhony trvalek
-  výsadba keřů
-  kůra
-  pískoviště
-  betonová zasakovací dlažba - pro odklizení sněhu
-  kamenné placáky
-  nová výsadba stromů a keřů
-  stávající stromy a keře v území
-  stávající stromy a keře mimo území
-  hlavní vstupy do území
-  vstupy do objektů / plochy hřiště
-  vjezdy do objektů
-  lavičky / kláda na sezení
-  ohniště
-  zpomalovací práh dlážděný
-  nájezdový zpomalovací práh
-  zahrazovací sloupky
-  parkovací místo s vytyčením sloupky
-  směr jízdy
-  herní prvky - prolézačky, houpačky
-  veřejné osvětlení
-  kóje pro tříděný odpad - door to door
-  Kóje pro tříděný odpad - centrální
-  odpadkové koše solitérní - směr
-  protihluková stěna



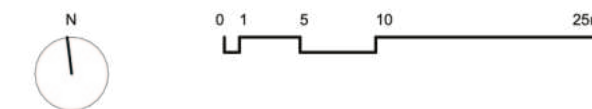
NÁZEV PROJEKTU
Studie revitalizace Lipová – Hybešova – Rumunská
 ARCHTEKT
momentura s.r.o.; Holandská 115/18, Praha 101 00
+420 739 233 719; atelier@momentura.cz
 KLIENT
Město Humpolec; Ing. Petr Machek
Horní náměstí 300 Humpolec 396 22
 MĚRÍTKO
1:500

Situace



Upraveno do situace:

- 1 - Zadržování vod - upraveno, přidány odtokové žláby a vpuště, přidány retenční nádrže
- 2 - Odvod dešťových vod - odvod směrem k zasakováním povrchům
- 3 - Odvodňovací kanál - přidán
- 4 - Zbudování akumulací nádrže - přidáno
- 5 - Údržba trvalkových záhonů - dáno do podmínek
- 6 - Nakládání se sněhem - přidána 2 místa pro uložení sněhu
- 7 - Způsob údržby komunikací - přidáno do poznámky pro další projektovou fázi
- 8 - Místa pro popelnice - zvětšena kapacita,
- 9 - Materiál komunikace - upraveno dle požadavků
- 10 - Materiál pěších propojení - stávající, mechanicky zpevněné kamenivo
- 11 - Oplocení hřiště - stávající, bezpečnostní síť
- 12 - Houpačky - přidány 2 houpačky do prostoru hřiště
- 13 - Oplocení hřiště - subtilní tyčové prvky s bezpečnostní sítí ze tří stran hřiště, průchozí
- 14 - Zelený pruh - zvětšen, upraven profil komunikace u valu
- 15 - Val se stromy - ponechán a podpořen, zapsáno do požadavků na rekultivaci stávajících stromů
- 16 - Protihluková stěna - podpořena v lidské podobě v dřevěném charakteru se stromy
- 17 - Umístění trvalkových záhonů - upravena pozice, přehozen průjezdný profil komunikace
- 18 - Anglické dvorky, hrozí zatékání vody - přidán odvodňovací žlab pro kritická místa
- 19 - Retardéry - stávající návrh
- 20 - Parkovací místa - upraven profil Rumunské ulice a upraveny byly pozice stání automobilů
- 21 - Sloupky u vjezdů - rozšířeny vjezdy do obytné zóny s možností vyhnutí a lepšího vjezdu
- 22 - Sloupky osvětlení - upraveny
- 23 - Obava z nerealizace záměru
- 24 - Potřeba etapizace při realizaci - přidáno do požadavků do dalších projektových fází
- 25 - Použití kvalitních materiálů
- 26 - Obava z otřesů při realizaci - přidáno do požadavků do dalších projektových fází
- 27 - Výjezd na ulici, kvůli plotu - upraven profil komunikace v ulici Rumunská
- 28 - Změna charakteru parkování na šikmé - není možná, máme oboustranný průjezdný profil
- 29a - Úprava předprostoru s odvodněním - upraveno
- 29b - Úprava profilu komunikace - částečně upraveno, komunikace posunuta více k valu
- 29c - Úprava povrchů - upraveno
- 30 - Úprava povrchů - upraveno
- 31 - Místo pro sněh - doplněno
- 32 - Výhybny a vyznačení míst pro parkování - pro parkování byl přidán jednoduché dřevěné plotové vyznačení míst
- 33 - Povrchy, zasakování - materiály upraveny



NÁZEV PROJEKTU
Studie revitalizace Lipová – Hybešova – Rumunská

ARCHITEKT
momentura s.r.o.; Holandská 115/18, Praha 101 00
+420 739 233 719; atelier@momentura.cz

KLIENT
Město Humpolec; Ing. Petr Machek
Horní náměstí 300 Humpolec 396 22

MĚŘÍTKO
1:500

Situace / změny



Pohled z ptačí perspektivy



Pohled do Hybešovy ulice

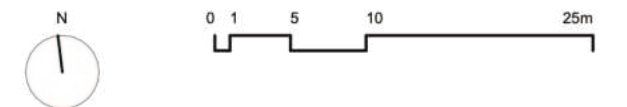
LEGENDA PLOCH A ZNAČEK:

- řešené území
- rozšířené území-důležité vazby
- ↔ pěší propojení
- ↔ jeden obousměrný pruh
- plocha pro vyhýbání
- zahrazovací sloupek
- plocha pro vyčkání u výjezdu
- parkovací místo
- ▲ hlavní vstupy do obytné zóny
- ▲ vstupy do jednotlivých objektů
- ▲ vstupy do plochy hřiště
- ▲ vjezdy do garáží
- řezy územím

Charakter území je navržen jako zklidněná část obce, hlediska dopravy se tedy jedná o obytnou zónu/ulici, která umožňuje pomalejší a ohleduplnější pohyb vozidel a lidí ve veřejném prostoru. Jsou eliminovány klasické chodníky s vyvýšenými obrubami a vše je navrženo v jedné výškové úrovni. Tím je podpořena lepší udržovatelnost a obsluha lokality.

Jednotlivé ulice jsou navrženy jako jednopruhé s obousměrným provozem a vyhýbnami. Na výjezdech z lokality je uliční prostor rozšířen pro možné vyčkání 2 aut. Do prostoru ulice pak jsou logicky a v maximální míře umístěny parkovací místa pro návštěvníky dané rezidenční oblasti. Zbylé plochy jsou pak řešeny jako trávniky a trvalkové záhony.

V rámci koncepce dopravy je řešen i centrální pobytový prostor, který je upraven a více zpřístupněn pěším. Pro lepší propojení lokality s centrem města doporučujeme severní propojení skrz plánovanou protihlukovou stěnu.



NÁZEV PROJEKTU
Studie revitalizace Lipová – Hybešova – Rumunská

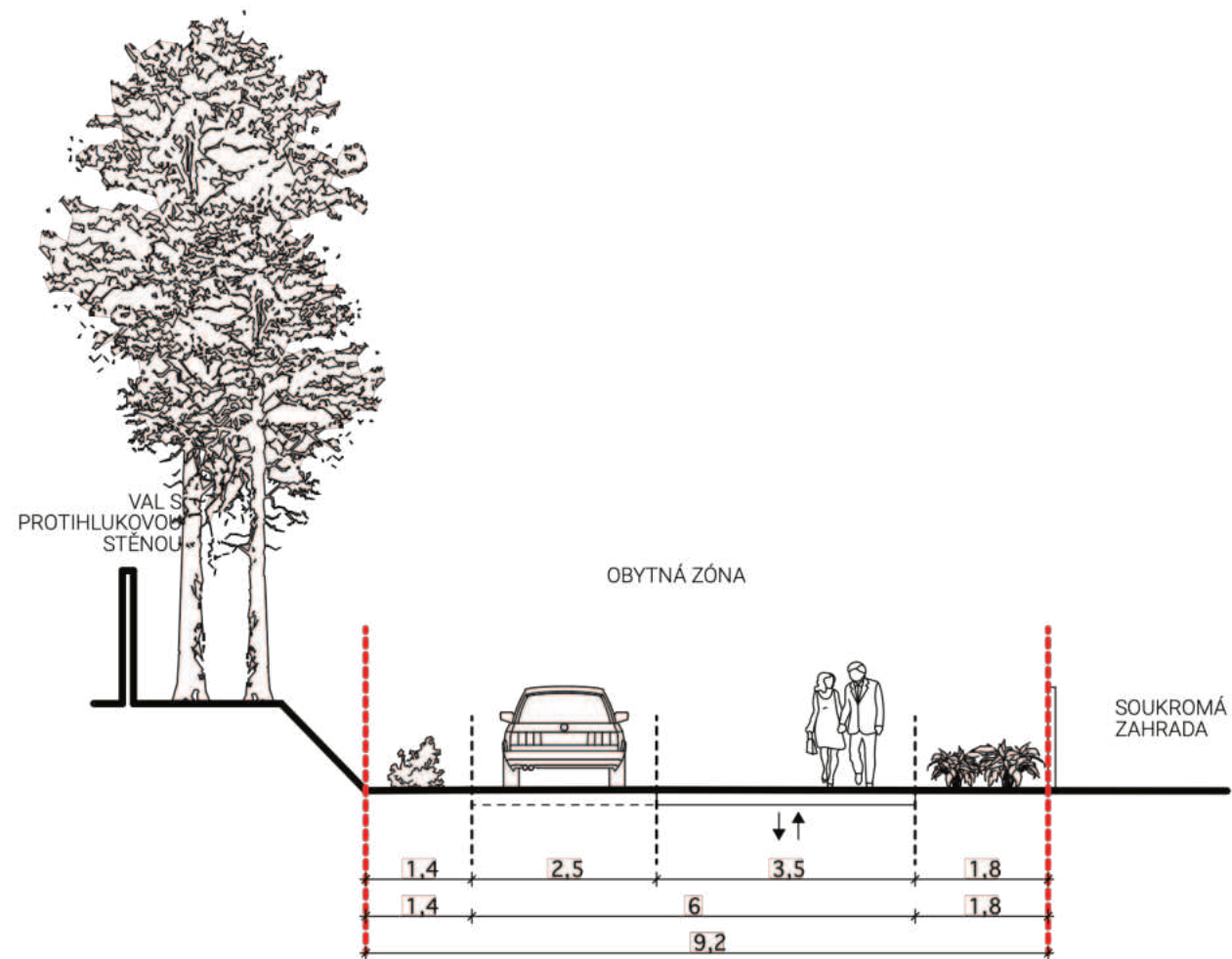
ARCHITEKT
**momentura s.r.o.; Holandská 115/18, Praha 101 00
 +420 739 233 719; atelier@momentura.cz**

KLIENT
**Město Humpolec; Ing. Petr Macek
 Horní náměstí 300 Humpolec 396 22**

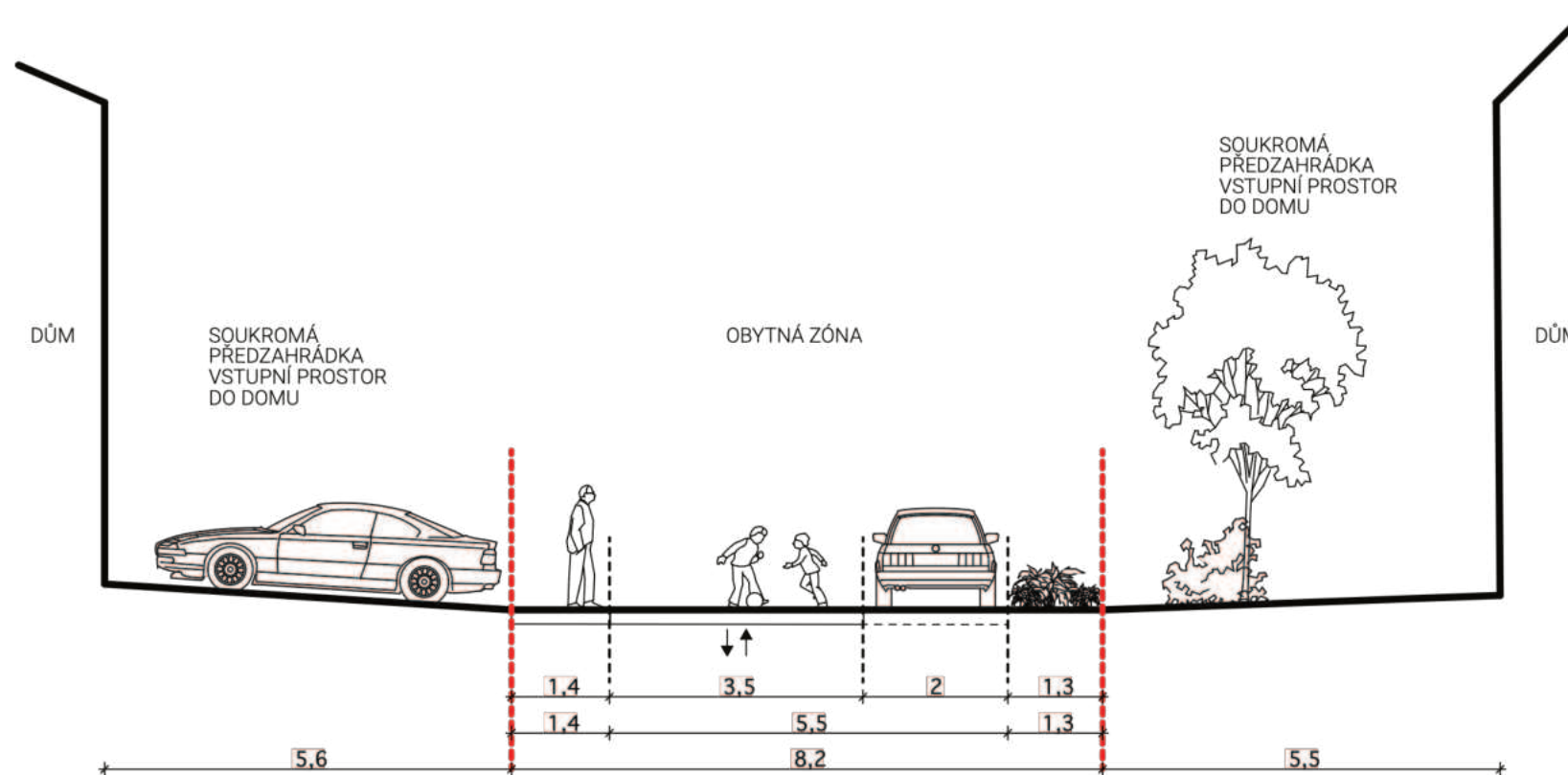
MĚŘÍTKO
1:500

Pohyb v území / doprava

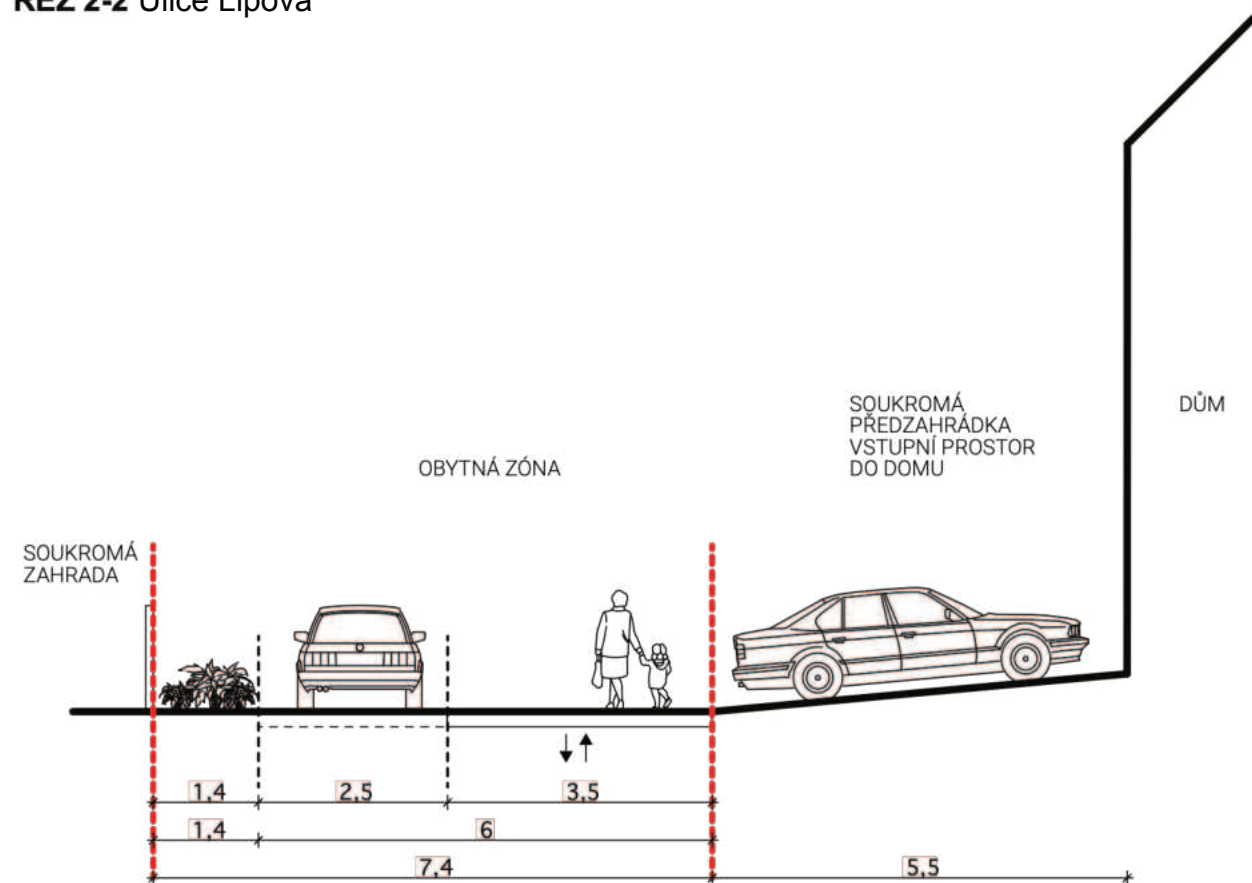
ŘEZ 1-1 Ulice Lipová-Rumunská u valu s protihlukovou stěnou



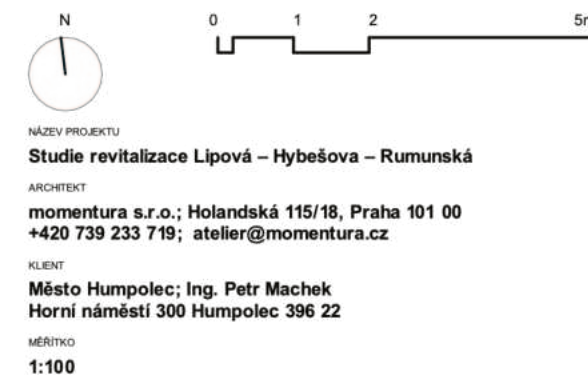
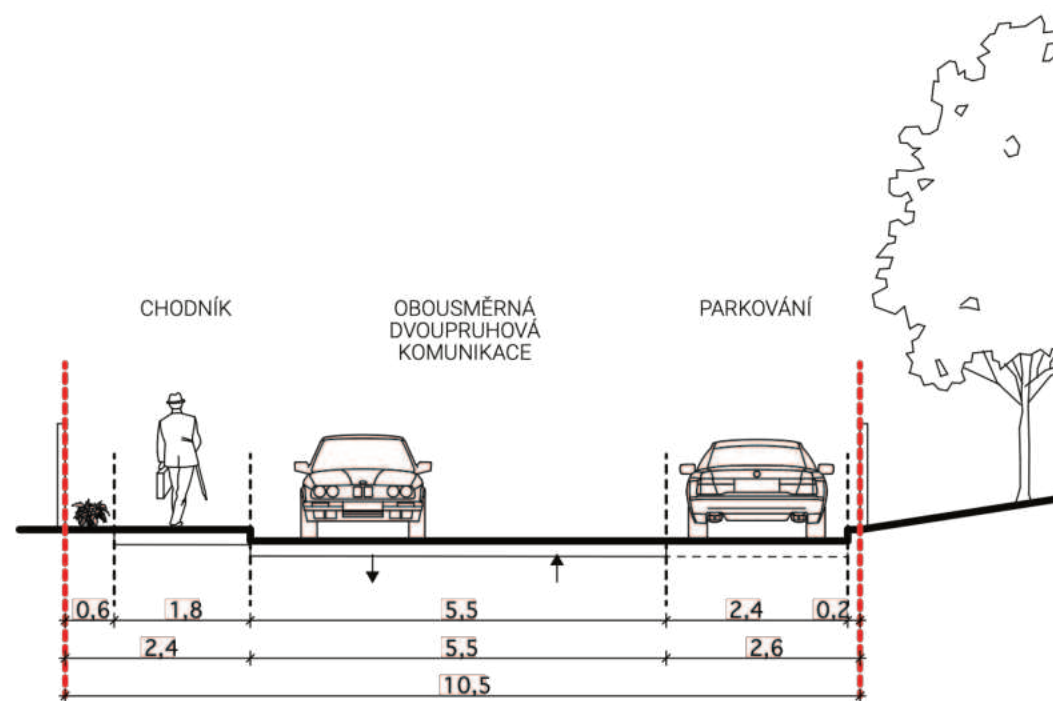
ŘEZ 3-3 Ulice Hybešova



ŘEZ 2-2 Ulice Lipová



ŘEZ 4-4 Ulice V Cípku



Řezy územím



Pohled do Rumunské ulice



Pohled do ulice Lipová-Rumunská

LEGENDA PLOCH A ZNAČEK:

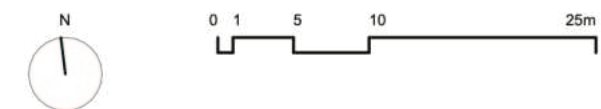
- řešené území
- rozšířené území-důležité vazby
- travní plochy
- zatravnovací dlažba
- záhony trvalek
- výsadba nízké zeleně podél valu
- doplnění stávajícího stromořadí
- nové stromořadí
- stávající stromy v území
- stávající keře v území
- nové stromy v území
- nové keře v území
- stávající stromy mimo území
- stávající keře mimo území

Dominantními prvky zeleně v území je stávající výsadba stromů podél protihlukové stěny a středový zatravněný pobytový prostor se stávajícím stromořadím, které vizuálně propojuje ul. Hybešova.

Stávající výsadba stromů u protihlukové stěny by měla být pročištěna prořezem napadených či jinak poškozených stromů. Místa, kde dojde kácením k otevření lokality vůči ul. Okružní, by měla být doplněna novou výsadbou pro zajištění spojitě přírodní bariéry. Obnova bude probíhat etapizovaně, aby stromy postupně dorůstaly. Viz projekt protihlukové stěny z roku 2020 od fy Masterplan. Ve střední části protihlukové stěny je navržen nový vstup do lokality pro pěší.

Středovou pobytovou plochu návrh zachovává v převážné ploše zatravněnou doplněnou o trvalkové záhony. Stávající stromořadí bude doplněno obdobným druhem stromů. Rovnoběžně se stávajícím stromořadím je navrženo stromořadí nové ze stromů vysokokmenných. Skupina stromů bude tvořit přírodní "mantinel" pro navrhované hřiště. Přístupové chodníčky z ul. Rumunská a ul. Lipová jsou doplněny záhony trvalek.

V rámci ulic jsou navrženy trvalkové záhony a plochy ze zatravnovací dlažby. Podél protihlukové stěny pás nízkých keřů. Pomocí nich je vymezen jízdní pruh a plochy pro parkování. Lokálně je u parkovacích míst navrženo několik nízkokorunných stromů.



NÁZEV PROJEKTU
Studie revitalizace Lipová – Hybešova – Rumunská

ARCHITEKT
**momentura s.r.o.; Holandská 115/18, Praha 101 00
+420 739 233 719; atelier@momentura.cz**

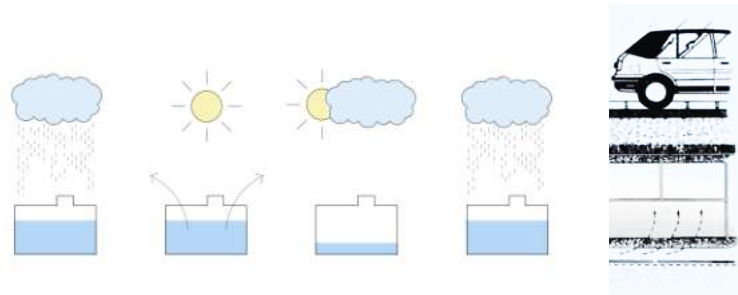
KLIENT
**Město Humpolec; Ing. Petr Machek
Horní náměstí 300 Humpolec 396 22**

MĚŘÍTKO
1:500

Schéma zeleně



Pohled na hřiště v parčíku



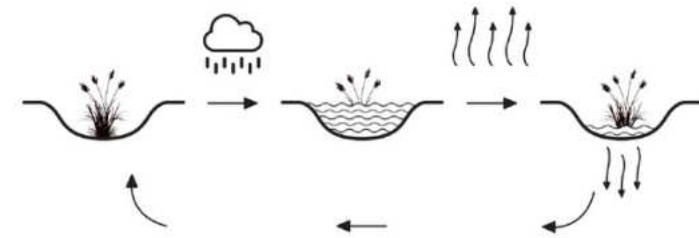
Princip fungování retenční nádrže a vsakovacích bloků

Jsou navrženy 2 retenční nádrže v místě ploch pro odklizení sněhů. Do těchto retenčních nádrží budou svedena bezpečnostní drenážní potrubí, která budou přivádět vodu z ostatních prvků systému zpracování dešťové vody v území. Samy budou napojeny přes bezpečnostní přepad na veřejnou dešťovou kanalizaci.

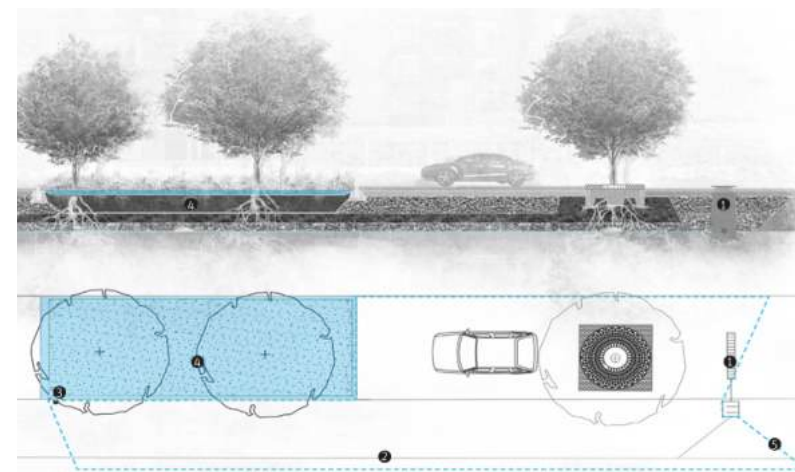
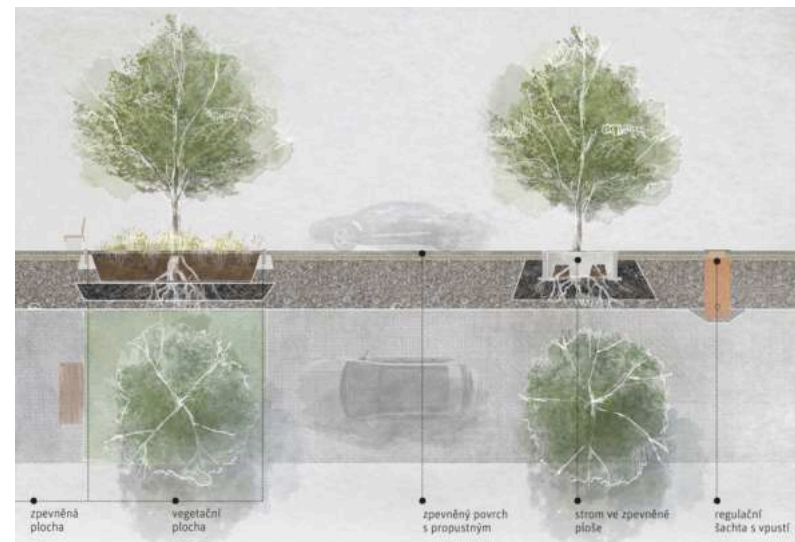
Pod parkovacími místy v ulici Hybešova jsou navrženy vsakovací bloky pro postupné vsakování dešťové vody v místě.

V ulicích jsou navrženy zasakovací průlehy v rámci okrasných záhonů, kam bude spádována dešťová voda z okolních zpevněných ploch a přirozeně vsakována. Přesné dimenze budou navrženy ve spolupráci s odpovědným hydrogeologem dle vsakovacích možností lokality. Jednotlivé průlehy budou propojeny bezpečnostním drenážním potrubím pro odvod nadbytečného množství vody.

V místech výsadby bude použit strukturální substrát, který umožňuje prorůstání kořenů pod zpevněným povrchem. Navíc je schopen pojmout dešťové vody. Díky tomu mají rostliny vhodné podmínky pro zdravý růst. Lokálně bude použit betonový rám.



Princip fungování zasakovacích průlehů



Princip fungování zasakovacích ploch a systému Stockholm-solution



Picea abies
smrk ztepilý

Stávající stromořadí v centrálním pobytovém prostoru je doplněn stejným druhem jehličnatého stromu.



Pyrus calleryana
Hrušeň 'Chanticleer'



Pyrus communis
Hrušeň Beech Hill'



Malus baccata
Jabloň 'Street Parade'

Do nového stromořadí jsou voleny plodící druhy stromu s malou a střední korunou podtrhávající komunitní chování lokality a navozující pocit zahrady či sadu.



Prunus avium 'Plena'
Třešeň ptačí



Prunus x schmittii
Slivoň



Sorbus aucuparia
Jeřáb ptačí

Do ulic jsou voleny stromy neplodící, a to z důvodu eliminace případného poškození zaparkovaných aut pádem plodů. Budou sloupového tvaru s malou či střední korunou.



Delphinium Pacific
Ostrožka



Lythrum salicaria
Kyprej Vrbice



Iris sibirica
Kosatce sibiřský

Do trvalkových záhonů jsou voleny rostliny s ohledem na charakter lokality. Je navržena směs s městským charakterem.

Druhá skladba je volena s ohledem na celkovou kompozici, oslunění, ale především dle toho, zda se jedná o zasakovací či běžný trvalkový záhon. V místech zasakovacích průlehů jsou voleny rostliny, co snesou krátkodobý přísušek i zamokření. Běžné záhony v centrální pobytové ploše spíše rostliny do suchých či středně suchých míst bez přemokření.



Carex vesicaria
Ostřice měchýřkovitá



Pennisetum
Dochan psárkovitý



Achillea millefolium
Řebříček obecný

Tyto rostliny mají řadu užitečných funkcí - přecišťují dešťovou vodu svedenou z okolních zpevněných ploch, poskytují útočiště pro mnoho živočichů, pomáhají ochlazovat městské prostředí a v neposlední řadě plní také estetickou funkci.

Principy modrozelené infrastruktury



Pohled do parčíku

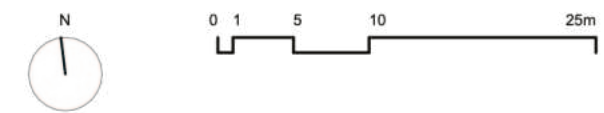
LEGENDA PLOCH A ZNAČEK:

-  řešené území
-  rozšířené území - důležité vazby
-  nepevněné povrchy
-  průlehy v záhonech - povrchová retence
-  vodopropustný sportovní povrch
-  MZK cesty
-  zasakovací dlažba
-  retenční nádrž
-  vsakovací objekty pod parkovacími místy
-  spádování zpevněných povrchů
-  drenážní sběrné potrubí
-  schéma nového potrubí dešťové kanalizace a uličních dešťových vpustí
-  vytipovaná místa pro liniové žlaby (sjezdy RD do úrovně 1PP)

Návrh počítá s maximální redukcí nepropustných ploch – proto jsou navrženy plochy pro pěši z mechanicky zpevněného kameniva, stání pro automobily a plochy pro setkávání místních jako zatravněné propustné dlažby a plochy nízké zeleně ve formě trávníků, keřů a trvalkových záhonů. Multifunkční hřiště bude z vodopropustného umělého povrchu pro sportoviště. Spádování zpevněných ploch ulice je již řešeno samotnou morfologií terénu, odtok bude pouze nasměrován k zeleným plochám okolo dle konkrétní situace v území s ohledem na návrh ulice i okolní domy.

Návrh pracuje s více způsoby zpracování dešťových vod v lokalitě. V ulici Hybešova jsou navrženy podzemní vsakovací objekty pod parkovacími místy. V ulicích Rumunská a Lipová jsou uloženy drenážní travivody, které budou stahovat vodu do podzemních akumulačních nádrží v místě vyhrazeném pro odklizení sněhu. Akumulační nádrže budou napojeny přes bezpečnostní přepad novým vedením veřejné dešťové kanalizace podél valu do stávajícího řádu. Povrchovou retenci v profilu ulic budou zajišťovat dešťové záhony s trvalkami (průlehy pro zachytávání vod a jejich postupnou retenci).

Návrh předběžně vytypoval místa, která bude nutné důkladně prověřit při další fázi projektu vůči možnému zatékání dešťové vody do objektů. Jsou to místa, kde vjezdy či vstupy do objektů jsou pod úrovní nově navrhované ulice. Zde budou osazeny liniové žlaby a spádování ulic bude směrem od těchto objektů.



NÁZEV PROJEKTU
Studie revitalizace Lipová – Hybešova – Rumunská

ARCHITEKT
**momentura s.r.o.; Holandská 115/18, Praha 101 00
 +420 739 233 719; atelier@momentura.cz**

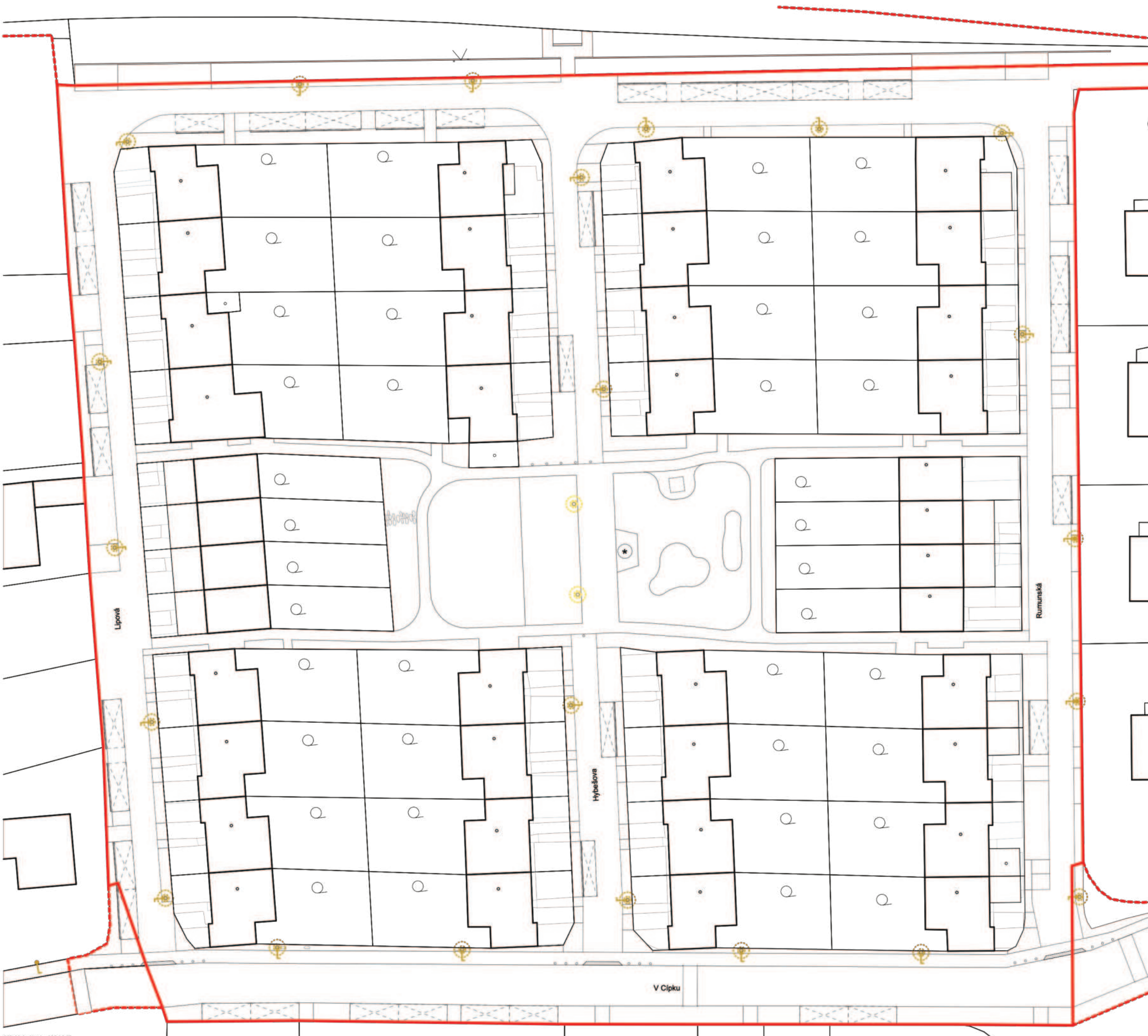
KLIENT
**Město Humpolec; Ing. Petr Macek
 Horní náměstí 300 Humpolec 396 22**

MĚŘÍTKO
1:500

Modrá infrastruktura

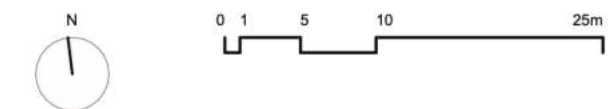
LEGENDA PLOCH A ZNAČEK:

- řešené území
- rozšířené území-důležité vazby
- stožárové jednostranné
- sloupkové osvětlení



Veřejné osvětlení je nově navrženo ve 2 formách. Hlavní stožárové osvětlení jednostranné osvětlující profily ulic. Pak dále podružné parkové, které základně přisvětluje prostor středové pobytové plochy podél stromořadí.

Svítlidla jsou navržena jako úsporná s LED technologií, směrová, kulatého charakteru, který vizuálně navazuje na širší okolí lokality.



NÁZEV PROJEKTU
Studie revitalizace Lipová – Hybešova – Rumunská
 ARCHITEKT
**momentura s.r.o.; Holandská 115/18, Praha 101 00
 +420 739 233 719; atelier@momentura.cz**

KLIENT
**Město Humpolec; Ing. Petr Machek
 Horní náměstí 300 Humpolec 396 22**

MĚŘÍTKO
1:500

Schéma osvětlení

LEGENDA PLOCH A ZNAČEK:

- řešené území
- rozšířené území-důležité vazby
- plocha pro odpadkové koše
- individuální služby door-to-door
- plocha pro odpadkové koše
- centrálního sběrného místa
- odpadkový koš soliterní
- smíšený odpad v parčíku



V rámci lokality nabízí město více způsobů pro svoz odpadu a je na občanovi, který z nabízených bude využívat.

Pro centrální svoz tříděného a smíšeného odpadu jsou navržena dvě sběrná místa u severní protihlukové stěny v pohledově polo-uzavřených hnízdech.

Pro službu door-to-door je v rámci lokality navrženo několik polo-uzavřených hnízd, do kterých může občan využívající tuto službu uschovat své odpadové nádoby v blízkosti svého domu.

Dva soliterní odpadkové koše na smíšený odpad jsou navrženy i v rámci středové pobytové plochy.



NÁZEV PROJEKTU

Studie revitalizace Lipová – Hybešova – Rumunská

ARCHITEKT

**momentura s.r.o.; Holandská 115/18, Praha 101 00
+420 739 233 719; atelier@momentura.cz**

KLIENT

**Město Humpolec; Ing. Petr Machek
Horní náměstí 300 Humpolec 396 22**

MĚŘÍTKO

1:500

Odpadové hospodářství



Pohled do ulice V Cípku



Místa pro parkovací automobilů jsou provedena z betonové zatravnovací dlažby s širokou spárou, která umožňuje zasakovat povrchovou vodu

Místo pro odpadové hospodářství, v rámci profilu parkovacího stání, obložené dřevem, schované

Nová betonová dlažba s malou spárou

Soukromé, ale otevřené předzahrádky domů jsou ve profilu komunikace lokálně rozšířeny o další zelenou plochu - trvalkové záhony či zasakové průlehy pro lepší vsakování vod

Zpevněné vstupy do domů a vjezdy do stávajících garáží respektují stávající polohu zpevněných ploch

Místo pro parkování také zvýrazněno nízkým jednoduchým plůtkem - dřevěné sloupky a prověšený provaz

Hlavní povrch obousměrné jednopruhovové komunikace je z asfaltu.

Do profilu nově navrhované komunikace lokálně osazujeme nové malokorunné stromy.

Stávající soukromý pozemek

Profil ulice Lipová



NÁZEV PROJEKTU

Studie revitalizace Lipová – Hybešova – Rumunská

ARCHTEKT

momentura s.r.o.; Holandská 115/18, Praha 101 00
+420 739 233 719; atelier@momentura.cz

KLIENT

Město Humpolec; Ing. Petr Macek
Horní náměstí 300 Humpolec 396 22

MÉRITKO

1:50

Detail ulice



Lavičk Woody, mmoité



Odpadkové koše Prax, mmoité
barva šedivá



Sloupky osvětlení pro pěší stezku u řeky
iWay Eglo



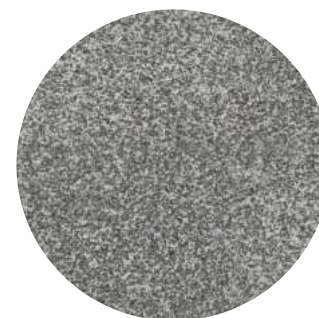
Dělicí sloupky ve veřejném prostoru
Donat, mmoité



Pouliční veřejné osvětlení ulice:

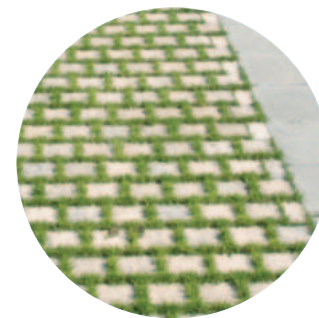
Var.A - CitySoul Gen2, Philips
jednostrané

Var.B - Jipol Guida



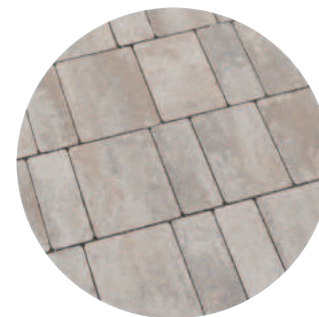
Asfaltová plocha

- hlavní pojezdová plocha navržené obytné zóny
- pojezdová plocha v ulici V Cípku



Vegetační betonová dlažba Godelmann Viaston, zatravněná, pojezdová

- barva šedá, formát 17x17cm, tl.10cm
- vymezená místa pro parkování,



Betonová dlažba Godelmann Viaston, pojezdová

- barva šedá, formát 17x17+17x10cm, tl.10cm
- zpevněné vstupy a vjezdy do objektů a garáží
- prodloužení vstupních cestiček



Mechanicky zpevněné kamenivo (variantně mlát)

- cestičky uvnitř lokality, v rámci centrálního parčíku
- lemování s pevnou ocelovou obrubou



Obruby zpevněný ploch

- žulové
- šířka 6-8cm v obytné zóně
- šířka 15cm v ulici V Cípku

NÁZEV PROJEKTU
Studie revitalizace Lipová – Hybešova – Rumunská
ARCHITEKT
**momentura s.r.o.; Holandská 115/18, Praha 101 00
+420 739 233 719; atelier@momentura.cz**
KLIENT
**Město Humpolec; Ing. Petr Macek
Horní náměstí 300 Humpolec 396 22**
MĚŘITKO

POZNÁMKY A DOPORUČENÍ DO DALŠÍCH FÁZÍ PROJEKTU:

TÉMA: Voda při přívalových deštích

Dopřesnit a propočítat zasakové prvky na základě návrhu. V paralelní ulici u ulice Okružní, častý problém s přívalovými dešti. Doporučujeme v této ulici posílit odvodnění zpevněných ploch a zbudovat retenční nádrže pro zachytávání dešťových vod. Nutno zapracovat do stávajícího projektu rekonstrukce technických - Oprava vodododu a kanalizace sídliště Stodůlky, Vodak Humpolec

Doporučujeme v další fázi donavrnout navržený koncept modrozelené infrastruktury společně s krajinářským architektem a hydrogeologem.

TÉMA: Revize stávajícího projektu VAK

Nutno zrevidovat stávající projekt - Oprava vodododu a kanalizace sídliště Stodůlky, Vodak Humpolec, s ohledem na nově navržené uspořádání silničních profilů.

TÉMA: Způsob údržby veřejného prostoru

Dospecifikovat na základě projektu způsob údržby s technickými službami města. Použití jemného šterku místo technických solí, aby způsob údržby neničil rostliny a zeleň v rámci ulice. Dále také s obyvateli - v rámci veřejného prostoru dojde k pomyslnému rozšíření stávajících neoplocených zahrádek. Obyvatelé by tyto nabídnuté zelené prostory mohly pomoci udržovat obdobným způsobem jako stávající předzahádky, společně spolu s technickými službami. V lokalitě také jsou dedikovaná místa pouze pro odkládání sněhu a údržbu v zimních měsících.

TÉMA: Hřiště

Hřiště je obeháno ze tří stran lehkou ocelovou konstrukcí sloupků s vypnutou bezpečnostní sítí.

TÉMA: Zeleň

Důležitým tématem v lokalitě je zachování stávající vzrostlé zeleně a její postupné obnovy. Hlavně se jedná o vzrostlé stromy v centrálním parčíku a pak vzrostlé stromy podél komunikace Okružní, kde má být zrealizována protihluková stěna. Velkým tématem postupná regenerace dosluhujících stromů.

Doporučení do další fáze - prokonzultovat navržený koncept zeleně s krajinářským architektem, dospecifikovat nově navržené výsadby.

TÉMA: Doprava a parkování

Retardéry v ulici V Cípku realizovat pevné, vyvýšením komunikace. Nikoliv plastové, prefabrikované.

TÉMA: Realizace revitalizace

Požadavek postupné realizace, požadavek na fázování projektu, aby se v dané lokalitě nějakým způsobem fungovat. Na místě jsou obavy i z otřesů při používání těžké techniky při realizaci, nutno zohlednit při zadání prací.

TÉMA: Doprava

Návrh počítá s novou funkcí obytné zóny v charakteru jednopruhové oboustranné komunikace. Nutné technické prověření autorizovaným dopravním technikem s ohledem na specifický provoz.

TÉMA: Protihluková stěna

V návrhu je naznačena úprava pozic smíšených kontejnerů na odpad a rozšířené místo pro technické služby s ohledem na údržbu v zimních měsících. Také je v protihlukové stěně navržen možný průchod ke komunikaci okružní, kde by mohlo dojít propojení s přechodem pro chodce frekventovanou ulici Okružní na druhou stranu, kde je v plánu realizovat projekt integrované záchranné služby. Jedná se o možné řešení s ohledem na lepší pěší propojení v rámci struktury města.

TÉMA: Vyřešení majetkových vztahů

Vyřešení majetkoprávních vztahů mezi pozemky 2113/2 a 2106/7, místo u křižovatky ulic Rumunská a V

Cípku. Jedná se o umístění stávajícího plotu vůči katastru nemovitostí.

TÉMA: Zaměření stávajícího stavu

Doporučujeme ověřit či znovu zpracovat zaměření stávajícího stavu lokality. Níže soutisk katastru a dodaného zaměření. Tenkou čarou je vyobrazen podklad katastru, silně jsou pak vyneseny objekty ze zaměření, šedivě pak jsou vyznačeny rozhraní ploch. Oranžově jsou vyznačena problémová místa.



Doporučení do dalších fází

TÉMA: Protihluková stěna

K návrhu protihlukové stěny navrhujeme několik bodů k zapracování:

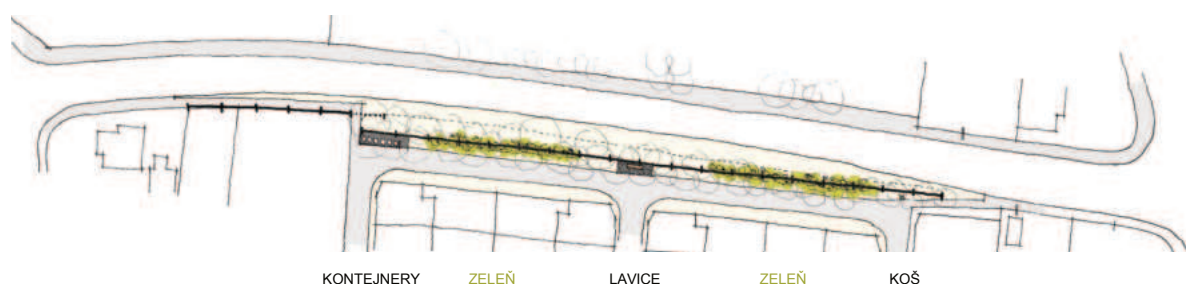
- Zachovat stávající podobu protihlukové stěny v dřevěné formě
- Upravit vymezené plochy u protihlukové stěny pro nádoby na odpad a dopracovat plochy pro ukládání sněhu v zimních měsících
- Provéřit možný průchod ve střední části protihlukové stěny s ohledem na budoucí vývoj centra IZS na druhé straně ulice Okružní

TÉMA: Podněty dodané po odevzdání čistopisu

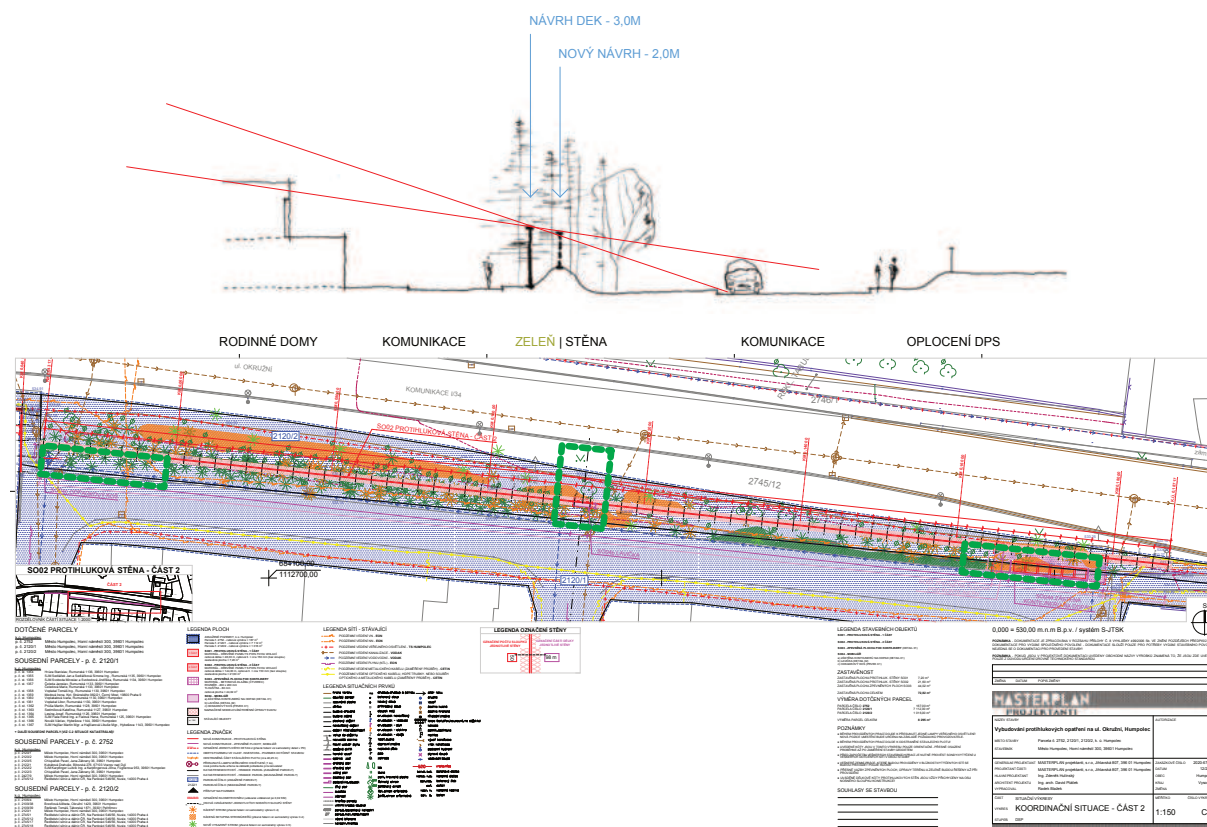
Po odevzdání čistopisu přišlo poštou ještě několik požadavků pro zapracování od jednoho z občanů - p. Václav Šurát, ze dne 15.12.2024, viz níže:

- BOD 1.: Zřízení nového vjezdu na komunikaci - doporučujeme k prověření
- BOD 2.: Vyřešeno v rámci čistopisu studie - stávající nivelita chodníků bude zachována, v těchto místech pak je dodatečně navržen odvodňovací žlab.
- BOD 3.: Dle uvážení zadavatele.

SITUACE



ŘEZ

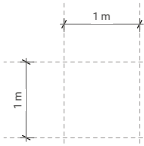


Především se omlouvám, že předkládám dodatek svých připomínek ze dne 22.11.2024 které spočívají v následujícím:

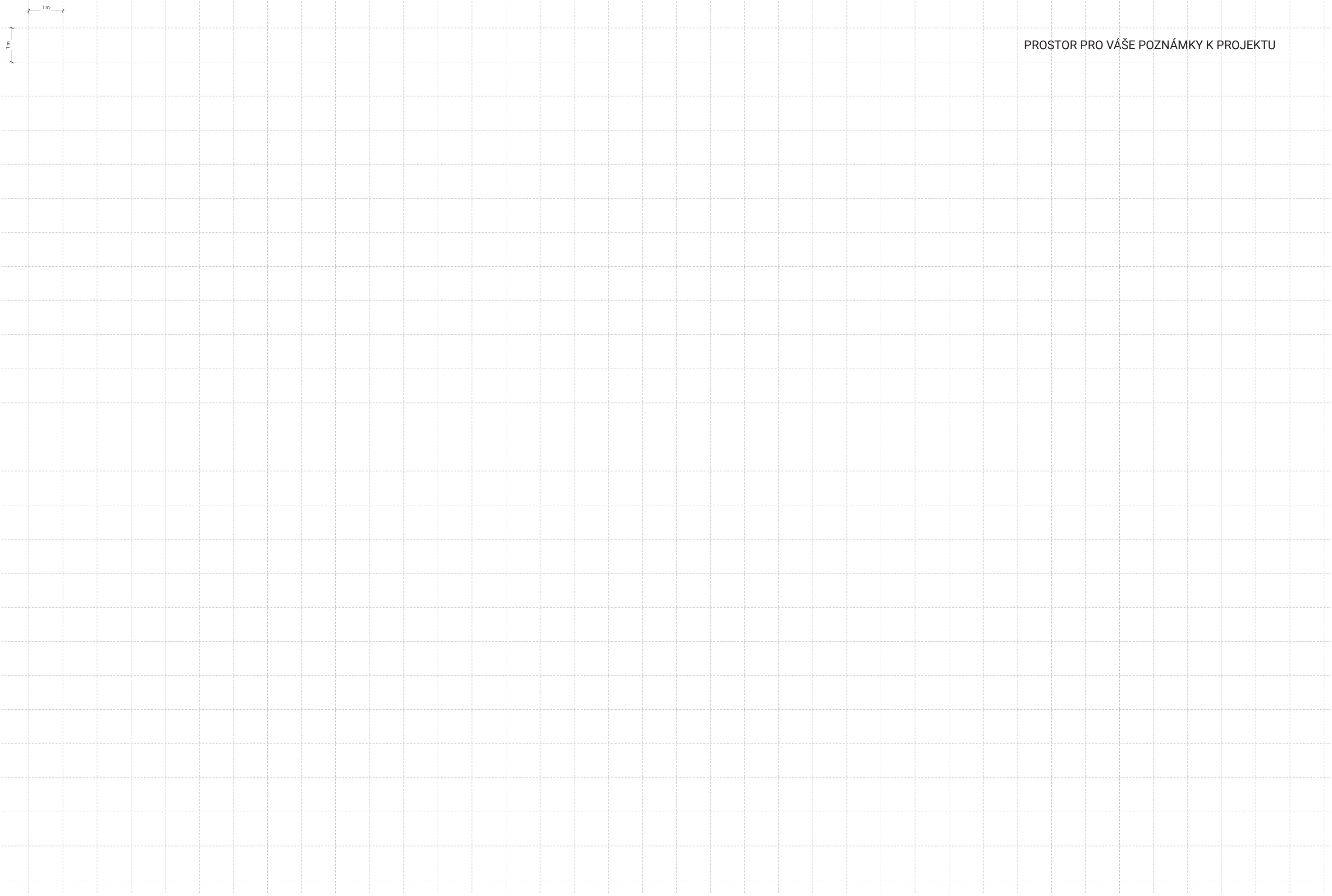
1. Při projednávání na Městském úřadě v Hornopoli ve věci zřízení sjezdu pro připojení zahrady z veřejné komunikace a následně stavby garáže u č.p. 1145 jsem dodatečně zjistil, že v těchto místech uvažujete s parkovacími stáními. V plánu který připojuji jsem toto místo označil P1. Proto si Vás dovoluji požádat o jeho zrušení.
2. Upozorňuji na již původní požadavek týkající se silničního sjezdu do garáže 1145 na zachování stávající výšky současné silnice z důvodu dlouhodobě ověřených výjezdových poměrů. Připomínám to proto, že budete rušit chodník který nad silnicí vystupuje a budete muset řešit odvodnění z výškové úrovně staré silnice.
3. Protože se jedná o změny po více jak 50ti letech od výstavby „Stodůlek“, nelze takto bez Vaší účasti nadávkou během 1. měsíce vyčerpat všechny úskalí dopravního nového studiu. Proto požaduju aby moje připomínky které jsem zaslal 22.11.2024 a ty současné byly se mnou jednotlivě body před předáním projednány. Jsem si vědom že se jedná o veřejný prostor ale také o historické návaznosti na současný stav.



Pohled z ptačí perspektivy



PROSTOR PRO VÁŠE POZNÁMKY K PROJEKTU



COPYRIGHT © 2024, VŠECHNA PRÁVA VYHRAZENA

Tento dokument je jak v části tak v celku autorským dílem. Výhradní práva na veškeré materiály jsou majetkem autora. Žádná část tohoto dokumentu, není-li uvedeno jinak, v celku ani v části nesmí být kopírována nebo jinak reprodukována bez výslovné souhlasu autora.

Autorem této dokumentace je architektonické studio momentura s.r.o.



momentura s.r.o.
IČO: 05113954
Holandská 115/18, Praha 10 - Vršovice, 101 00
+420 739 233 719
atelier@momentura.cz
www.momentura.cz