



Studie revitalizace vnitrobloku Lnářská - Hálkova

Investor: Město Humpolec, Horní náměstí 300, 396 22 Humpolec

Vypracovali:**kontinual** projekční ateliér, Ing. arch. **Jan Medek**, Ing. **Lucie Medková**, Ph.D., Ing. **Vendula Krausová**, MSc. Ph.D.; Ing. arch. **Jakub Bilan**;

www.kontinual.cz; e-mail: jan.medek@kontinual.cz; telefon (+420) **725 704 149**; adresa: Smrková 668, 252 46 Vrané nad Vltavou



IDENTIFIKAČNÍ ÚDAJE

| | |
|---------------------|---|
| Místo: | obec Humpolec [547999] , katastrální území Humpolec [649325] , čísla parcel: 2693, 2653/1 a 2653/2 |
| Objednatel: | Město Humpolec Horní náměstí 300, 396 22 Humpolec IČ: 002 48 266 v zastoupení: Ing. Petr Machek (starosta) tel.: + 420 732 837 671 e-mail: petr.machek@mesto-humpolec.cz |
| Autor a zhotovitel: | ...kontinual projekční ateliér, www.kontinual.cz Ing. arch. Jan Medek ve spolupráci s : Ing. Lucie Medková, Ph.D., Ing. MSc. Vendula Krausová, Ph.D., Ing. arch. Jakub Bilan email: jan.medek@kontinual.cz telefon: (+420) 725 704 149 adresa: Smrková 668, 252 46 Vrané nad Vltavou. IČ: 71834419 |
| Podklady: | polohopisné a výškopisné zaměření parcely dodané Objednatelem, hydrogeologický průzkum (Mičke, 2023) |
| Datum: | 01/2024 |

ŠIRŠÍ VZTAHY

Město Humpolec se nachází ve středu Českomoravské Vrchoviny při dálnici D1 mezi Prahou a Brnem. Jako obec s rozšířenou působností plní funkci lokálního centra.

Řešené území se nachází jihozápadně od centra města Humpolce na rozhraní městské zástavby a průmyslové a obchodní zóny. Je vymezeno ulicemi Lnářská a Hálkova. Východním směrem přiléhá k areálu základní školy Hálkova, na kterou v ulici Školní navazují další vzdělávací a sportovní instituce (ZUŠ, Česká zemědělská akademie, Sokol a sportovní hala). Východním směrem přes ulici Lnářskou sousedí řešené území s průmyslovým areálem bývalého Sukna. Severním a jižním směrem navazuje bytová zástavba. V blízkosti se nachází poliklinika, supermarket, zastávky meziměstské autobusové dopravy.

STÁVAJÍCÍ STAV

Vnitroblok je tvořen osmi bytovými domy, které vymezují vnitroblok při severovýchodní a severozápadní straně. Jižní okraj vnitrobloku je určen ohradní zdí školního areálu.

Ohradní zeď je tvořena z betonových prefabrikovaných dílů, místy s dožívající omítkou, a pletiva na koruně zdi, místy v kombinaci s ostnatým drátem. Ve východní části ohradní zdi je průchod branky požárního

úniku z areálu školy. Z vnější strany vnitrobloku je ohradní zeď lemována vzrostlými listnatými a jehličnatými stromy na pozemku školy, které vytváří zelený rámec vnitrobloku a plní funkci pohledové clony.

Vnitrobloku v současné době dominuje dopravní funkce, a to především parkování. K ohradní zdi přiléhají tři objekty garáží pro celkem 15 osobních aut. Garáže nemají dořešeny přístupové cesty, které jsou nezpevněné či jen částečně zpevněné asfaltem a betonovými dlaždicemi. Vnitroblok je řešen jako průjezdný, komunikace je však nejasně definovaná, asfaltová, místy z betonových dlaždic, částečně využívána pro parkování. Pro parkování je využívána i zpevněná plocha (asfalt + betonová dlažba) podél fasád bytových domů ve vnitrobloku. Celkem ve vnitrobloku parkuje přibližně 47 aut (mimo garáže), z čehož 13 parkovacích míst je problematických (omezující průjezd).

Ve vnitrobloku jsou dvě plochy s kontejnery na směsný a tříděný odpad. První z nich se nachází vedle garáží při jihovýchodní straně ohradní zdi, druhé při u fasády bytového domu v severozápadním vjezdu do vnitrobloku z ulice Lnářská. Místo pro kontejnery není jasně vymezené, plocha je jen částečně zpevněná a prolíná se s parkováním.

Ve vnitrobloku jsou pozůstatky dřívějších provozních funkcí – sušáky na prádlo (dnes využívány jen omezeně), klepadla, sloupky dřívějšího oplocení. Při východní ohradní zdi jsou situovány pěstební záhony. Některé bytové domy mají do vnitrobloku vedlejší domovní vstup ze suterénů.

Stávající zeleň je tvořena především třemi travnatými plochami ve východní části, severní části a západní části (využívána též jako příjezd ke garážím). Ve východní části se nachází vzrostlý solitérní jilm s vysokou sadovnickou hodnotou, proti vjezdu z ulice Lnářská je v ohradní zdi vrostlý nálet střemchy obecné.

Uliční předprostor bytových domů je podél chodníku lemován uličním stromořadím z kulovitých tvarů stromů různého druhového složení a proměnlivé sadovnické hodnoty. Z ulice Lnářská a Hálkova jsou hlavní vstupy do šesti bytových domů. Dva bytové domy mají hlavní vstup z vnitrobloku. V ulici Lnářská jsou podélná parkovací stání pro 15 osobních aut. Zatímco povrch průběžného chodníku v ulici Lnářská a Hálkova je materiálově jednotný, přístupové chodníky k hlavním domovním vstupům jsou materiálově různé.

ANALÝZY

Přírodní podmínky

Řešené území se nachází nadmořské výšce 526-530 m n.m., terén se mírně svažuje severním směrem.

Jedná se o mírně teplý, vlhký klimatický region s průměrnou roční teplotou 6-7 °C a průměrným úhrnem srážek 650-750 mm. Pravděpodobnost suchých vegetačních období je 5-15%.

Geologickým podložím jsou stromatitické migmaty a biotitické migmatizované pararuly. Půdy jsou modální kambizemě, mají střední rychlost infiltrace a nižší střední retenční kapacitu. Jsou vysoce ohrožené acidifikací. Jedná se o půdy hluboké až středně hluboké (hloubka nad 30 cm), bezskeletovité až slabě skeletovité s celkovým obsahem skeletu do 25%. (zdroj: BPEJ)



Dle provedeného hydrogeologického průzkumu byly zjištěny četné navážky stavebního odpadu v mocnosti až 1,1m a dále písčito-jílovité hlíny či jíly. Výška saturace byla zjištěna již od 1,1-1,5 m pod terénem. Vzhledem k nízké propustnosti prostředí v kombinaci s vysokou hladinou podzemní vody a existencí vrstvy navážek není doporučena realizace hlubších vsakovacích objektů, které by mohly negativně ovlivnit podzákladí stávajících bytových domů. Jako vhodné řešení je doporučeno zajistit regulovaný odtok srážkových vod z řešeného území v kombinaci s povrchovým vsakováním formou průlehů, travnatých pásů, apod. s hloubkou do 30 cm, pokud to stavebně technické podmínky dovolí (Mička, 2023).

Přirozenou potenciální vegetací (tj. vegetací která by zde přirozeně rostla bez zásahu člověka) řešeného území je biková bučina charakteristická dominantním bukem lesním (*Fagus sylvatica*) s příměsí dubu zimního (*Quercus petraea*) a lípy srdčité (*Tilia cordata*). Jako vhodné taxony se jeví též jasan ztepilý (*Fraxinus excelsior*), javor klen (*Acer pseudoplatanus*), jeřáb ptačí (*Sorbus aucuparia*), slivoň švetska (*Prunus domestica*), jablonoň domácí (*Malus domestica*).

Návrh (především sortiment rostlin) bude respektovat přírodní podmínky řešeného území.

Historický vývoj

Zástavba v ulici Hálkova se datuje do 30. let 20. století, kdy zde byla postavena základní škola. Koncem 40. let vzniká v ulici Lnářská průmyslový areál Sukna Humpolec.

Bytové domy vnitrobloku Lnářská – Hálkova byly stavěny postupně v 50.-70. letech 20. století jako byty pro dělníky nedalekých Adamovských strojírén. Již před vlastní výstavbou domů je patrná existence ulic Hálkova a Lnářská s uličním stromořadím.

Jako první bytové domy vnitrobloku byly postaveny č.p. 977, 978, 979 a 980 v ulici Hálkova, které vznikly částečně na místě původního sportovního hřiště základní školy. K bytovým domům náležely i drobné stavební objekty ve vnitrobloku vytvářející paralelní linii s blokem obytných budov. Část z nich se postupem času transformovala na dnešní garáže. V druhé fázi byly postaveny č.p. 999 a 100 na rohu ulic Lnářská a Hálkova.

V šedesátých letech byl přistavěn bytový dům č.p. 1023 a v sedmdesátých letech pak poslední bytový dům vnitrobloku, č.p. 849.

Na architektuře bytových domů postavených v 50. letech (č. p. 977, 978, 979, 980, 999, 1000) je možno rozeznat prvky SORELY (socialistický realismus v architektuře), která je charakteristická dekorativním zdobením fasád přírodními, historickými a budovatelskými motivy. Objevuje se sgrafitová štuková a sochařská výzdoba, v barevnosti se uplatňují světlé pískové a okrové odstíny barev v kombinaci s červeno-hnědou a bílou. Obdobné prvky, jaké se nachází na fasádách bytových domů vnitrobloku Lnářská-Hálkova, můžeme nalézt např. na bytových domech z 50. let ve Žďáru nad Sázavou či v Havířově.

Limity území

Řešené území vnitrobloku je komplikovanější z pohledu vlastnických vztahů. Bytové domy jsou v soukromém vlastnictví (SVJ), stejně jako garáže (každé jednotlivé garážové stání má jiného majitele). Veřejný prostor vnitrobloku je z velké části ve vlastnictví města (parc. č. 2693 a 2653/1), část veřejného prostoru (2653/2) přiléhajícího k některým garážím je však v soukromém vlastnictví.

Dle platného územního plánu je vnitroblok funkční plochou bydlení v bytových domech. Kromě vlastních bytových domů je přípustné využití též garáže pro obyvatele bytových domů, veřejná prostranství, zeleň veřejných prostranství a sídelní zeleň, veřejná parkoviště. Koeficient zastavění je stanoven 0,6, koeficient zeleně 0,4. Návrh je v souladu s platným územním plánem.

Řešeným územím prochází inženýrské sítě, které jsou situovány především v uličním předprostoru bytových domů. Zde v několika případech dochází ke kolizi stávajících stromů a ochranných pásem inženýrských sítí. Vlastním vnitroblokem prochází teplovod, který v návrhu limituje umístění staveb a výsadby stromů.

PARTICIPACE VEŘEJNOSTI

Do procesu vzniku návrhu studie revitalizace vnitrobloku byli přizváni obyvatelé přilehlých bytových domů, kteří mohli vyjádřit své názory a přání a diskutovat nad navrhovanými řešeními. Participativní postup navrhování umožnil precizovat zadání a posléze i vlastní návrh na míru budoucím uživatelům areálu, díky širší diskuzi vedl k vyjasnění neshod již v samotném počátku.

Zadání bylo formulováno v rámci prvního veřejného plánovacího setkání. Účastníci setkání z řad obyvatel ve skupinové diskuzi zaznamenávali, jaké hodnoty a problémy místa vnímají, jaké vyžadují aktivity, jaký by měl být cílový charakter, jaké mají konkrétní nápady na budoucí podobu a využití vnitrobloku a jaká vnímají rizika. V dalším kroku všichni účastníci setkání prioritními body ohodnotili význam jednotlivých definovaných hodnot, problémů, požadovaných aktivit, cílových charakterů, nápadů a rizik. Výstupem prvního plánovacího setkání bylo podrobné zadání pro architektonickou studii.

Na základě formulovaného zadání byly zpracovány dvě varianty řešení areálu (viz grafická část), které byly prezentovány na druhém veřejném plánovacím setkání. Účastníci setkání v navazující moderované diskuzi popsali vnímaná negativa a pozitiva každého ze dvou návrhů. Následně tato negativa a pozitiva ohodnotili prioritními body. Výstupem byla jasnější představa o požadovaných aktivitách/konkrétních prvcích v kontextu řešení celého prostoru, která byla podkladem pro zpracování finálního návrhu.

NÁVRH

Návrh se snaží usadit budovy do zeleně, zobytnit vnitroblok a najít rovnováhu mezi dopravní a pobytovou funkcí.



Pro zklidnění vnitrobloku se ukázalo jako vhodné řešení jeho zneprůjezdění a omezení vjezdu větších vozidel, především popelářů. Z tohoto důvodu byla kontejnerová místa umístěna u vjezdů do vnitrobloku z ulic Lnářská a Hálkova. Kontejnerová místa jsou jasně definovaná dřevěným ohrazením, jsou uzamykatelná, aby se jejich využití omezilo pouze na obyvatele přilehlých bytových domů.

Parkování aut je řešeno na dvou parkovištích. Celkem je navrženo 51 parkovacích stání ve vnitrobloku (z toho 4 pro invalidy) (+ 15 stání ve stávajících garážích + 15 stávajících podélných stání v ulici Lnářská). Z těchto 51 nově navržených parkovacích stání je 11 řešeno jako zastřešených. Všechna nově navržená parkovací stání jsou situována výhradně na pozemky ve vlastnictví města. Každé ze dvou parkovišť má jako centrální motiv „koberec“ ornamentu barevné dlažby, který svou barevností a jemným dekorem volně navazuje na barevnost a dekor SORELY. Ornament dlažby může být v dalších fázích projektové dokumentace upraven dle závěrů průzkumu tradičních vzorů humpoleckého sukna (průzkum probíhá – snahou bude stylizovat vzory sukna v ornamentu mozaiky dlažby). První z parkovišť je přístupné z ulice Lnářská, centrální mozaika je v odstínech světle a tmavě šedé a cihlové. Nabízí 17 nových parkovacích stání + 10 stávajících parkovacích stání ve stávajících garážích. Druhé z parkovišť je přístupné z ulice Hálkova, centrální mozaika je v odstínech světle a tmavě šedé a okrové. Nabízí 23 nových parkovacích stání + 11 nových zastřešených parkovacích stání + 5 stávajících stání ve stávajících garážích. Stávající garáž, nový objekt zastřešených parkovacích stání a nový pobytový altán tvoří jednu hmotu přiléhající k nové ohradní zdi. Pojezdové komunikace jsou uvažovány jako sdílený dopravní prostor (společný pro auta i chodce), jsou řešeny z betonové dlažby 20x20 cm. Parkovací stání jsou navržena ze zatravnovací betonové dlažby (20x20 cm) s ohledem na zvýšení plochy pro vsak dešťové vody.

Objekt **krytého parkovacího stání** a altánu hmotově i rozměrově navazuje na stávající garáže. Přístřešek nad jedenácti parkovacími místy o půdorysném rozměru 28x6m a výšky dle horní římsy stávajících garáží (cca 2,5m) bude vynesena ohradní betonovou zdí na základovém pasu a ocelových sloupcích po dvou až třech parkovacích stání. Nosná konstrukce střechy bude ocelová (jaklová, alternativně mohou být použity HEB profily) s tmavě šedým nátěrem. Nosníky uzavře záklop a povlaková krytina. Konstrukce bude od stávajících garáží dilatována. **Altán** situovaný v centrální části o půdorysném rozměru 5x6m a výšky dle římsy stávajících garáží má shodné konstrukční řešení jako parkovací stání. Dva ze čtyř ocelových sloupků v severní části budou integrovány do vestavěné venkovní skříně, která je dělaná na tři části a bude sloužit jako zázemí k pěstování na vyvýšených záhonech a dále jako zázemí altánu. Skříň je navržena ze svíslého dřevěného laťování a cloní pobytovou část altánu od přilehlého parkoviště. Součástí altánu bude osvětlení, které by mělo být součástí veřejného osvětlení (lze zapnout jen po setmění).

Nově je řešena i **pěší cestní síť**. V uličním předprostoru bytových domů byly přístupové chodníky předlážděny z důvodu sjednocení původně nestejnorodé dlažby. Každý přístupový chodník k hlavnímu domovnímu vstupu je akcentován decentním motivem barevné dlažební mozaiky. Pěší vazby z uličního

předprostoru do vlastního vnitrobloku byly zjednodušeny, nadbytečné a duplikující se cesty byly odstraněny či potlačeny (např. užším chodníkem ze zatravněné dlažby). Uvnitř vnitrobloku byly plochy vyhrazené pouze pro pěší dopravu jasně vizuálně vyčleněny menším vzorem dlažby (10x10 cm). Přestože vnitroblok není pro auta průjezdný, pro pěší byla průchodnost zachována.

Kromě dopravní problematiky se návrh zaměřil na řešení **pobytových funkcí vnitrobloku**. U všech domovních vstupů vznikají malé pobytové plochy s lavičkou v kvetoucí zeleni, které nabízí zastavení a pozorování dění. U bytových domů č.p. 849 a 1023, které nemají do ulice žádný vstup, je v uličním předprostoru umístěna dřevěná paluba pod korunou stávajícího solitérního kaštanovníku, která je určena pro neformální posezení. U č. p. 849 navazuje na lavičky u vstupu neformální pobytová plocha v podobě širokého schodiště s možností sezení. Schodiště spojuje domovní vstup s garážemi. Plocha u garáží (pozemek v soukromém vlastnictví) je zabydlena lavičkou pod nově navrženým dominantním stromem, která je umístěna v ose domovního vstupu a umožňuje tak přímý vizuální kontakt se vstupem (a naopak při vstupu z domu do vnitrobloku je v pohledově nejexponovanějším místě). Proti vjezdu z ulice Lnářská je navržena pobytová travnatá plocha pro bytové domy č. p. 1023 a 849 s dětskými herními prvky (pískoviště, dětský domek se skluzavkou). Pobytový trávník plynule přechází v zastřešený altán navazující na stávající garáž. Altán je přístupný všem obyvatelům vnitrobloku, na něj navazuje zpevněná plocha, která umožňuje rozšířit posezení při větší společnosti. Tato zpevněná plocha je rozčleněna třemi ovály s dřevinami a trvalkami, do kterých jsou usazeny lavičky nabízející výhledy na různé části vnitrobloku. Zároveň plní funkci pěších vazeb, které v tomto prostoru jsou mnohoasměrné. Severním směrem přechází zpevněná plocha v druhý pobytový trávník navazující na bytové domy č.p. 979, 980, 999 a 1000 (resp. na jejich vstupy do suterénů). V pobytovém trávníku je situován variabilní herní prvek pro větší děti tvořený z kůlů s možností zavěšení hamaky, slackliny v kombinaci s houpačkami, ručkovacími prvky, atd. Třetí pobytový trávník navazuje na bytové domy č. p. 977, 978 (resp. Vstupy do suterénů těchto domů). Jeho centrálním motivem je stávající vzrostlý jilm, kolem jehož kmenu je umístěno dřevěné molo určené pro neformální posezení pod korunou stromu. I tato pobytová plocha má svůj herní prvek pro děti, který je umístěn na ohradní zdi a má podobu lezeckých chytů a vertikální kuličkové dráhy. U vybraných bytových domů jsou u výstupů ze suterénů umístěny sušáky na prádlo, které je možno na zimu snadno demontovat a uschovat.

Nakládání s dešťovou vodou ze zpevněných povrchů je vzhledem k omezeným vsakovacím schopnostem půdy řešeno jako systém decentralizovaných suchých dešťových nádrží s regulovaným odtokem či přímo dovedeno do regulovaného odtoku. Suché dešťové nádrže mají podobu průlehu 30 cm hlubokých, které jsou osázeny smíšenou výsadbou stromů, keřů a trvalek, které díky evapotranspiraci vrací vodu z půdy do vzduchu. Dochází tak k zvýšení vlhkosti vzduchu a snižování pocitové teploty za horkých dní, významně tak přispívají k zlepšení mikroklimatu. V řešeném území se pracuje i s akumulací dešťové vody (ze střechy jednoho z bytových domů) v nadzemních nádržích, ze kterých je voda dále využita pro závlivku pěstebních



záhonů. Dimenze retenčních nádrží budou řešeny v navazující fázi projektu, případně budou doplněny o další podzemní retenční nádrže.

Na bytové domy č. p. 977 a 978 navazují vyvýšené **pěstební záhony**. Jedná se o 5 obdélných dřevěných konstrukcí umístěných na osluněném místě s expozicí jižnímu slunci. Mezi jednotlivými vyvýšenými záhony je zatravněná dlažba pro snazší údržbu a manipulaci při pěstování. Od přilehlého parkoviště jsou pěstební záhony cloněny lankovou konstrukcí s ovocnými pnoucími dřevinami (např. Ostružiny, kiwi, réva, atd.). K 5 vyvýšeným záhonům přináležejí 5 kompostérů umístěných při východní ohradní zdi. Pro uskladnění zahradního nářadí je možno využít skladovou skříň v altánu přístupnou od parkoviště (dimenzovaná na umístění i sdílených zahradních koleček) či sklepní kóje v suterénu bytového domu. Pro závlahu pěstebních záhonů jsou u fasády bytového domu č.p. 978 umístěny propojené nadzemní nádrže na dešťovou vodu s kohoutkem, do kterých je svedena dešťová voda ze střechy bytového domu.

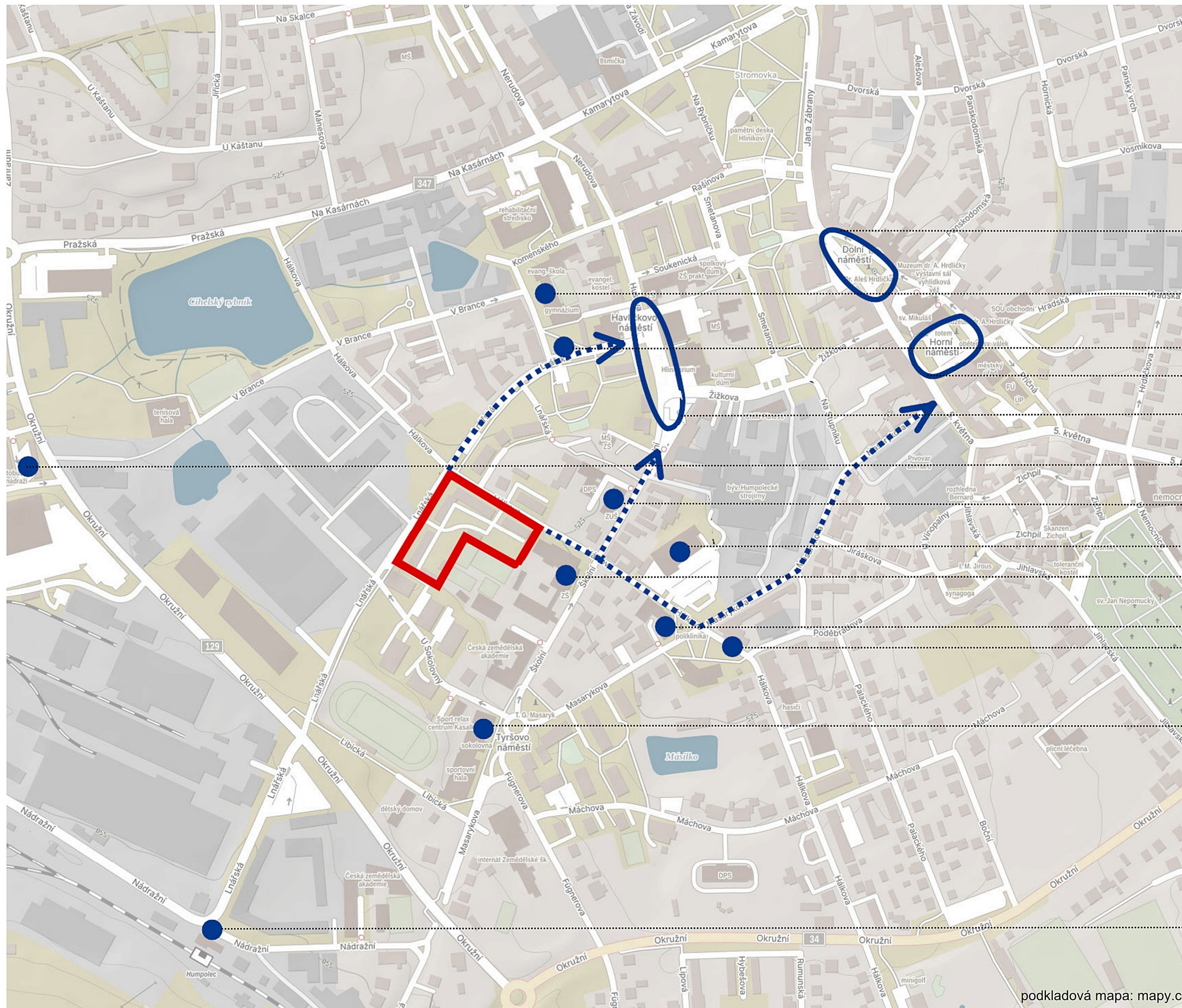
Zeleň vnitrobloku je řešena zcela od základů nově. Zachováno zůstává uliční stromořadí (dožívající jedinci navrženi k nahrazení) a soliterní kaštanovník v ulici Lnářská a dominantní jilm ve vlastním vnitrobloku. Stávající stromové patro je doplněno o dominantní strom v „červené“ mozaice, který vytváří protiváhu stávajícímu jilmu a zároveň cloní pohledy na sousedící bytové domy mimo vnitroblok. Další stromy jsou umístěny mezi parkovacími stáními z důvodu přístínění zaparkovaných aut a rozčleněné velké fádni zpevněné plochy parkoviště a příjezdových komunikací. Stromy jsou umístěny u pobytových ploch též z důvodu vytvoření stínu a zároveň clonění pohledů z oken bytových domů (vytvoření polosoukromého pocitu „nebýt všem na očích“). U vlastních bytových domů jsou umístěny soliterní vícekmenné keře, které vzhledem ke své výšce (cca 3m) necloní okna přilehlých bytů a zároveň vytváří příjemný prostor pod svou malou korunou. U pobytových ploch bude sortiment rostlin vybírán s ohledem na atraktivitu jejich květu a vůně. Zásadní roli ve vnitrobloku hrají smíšené výsadby keřů, trvalek a cibulovin, které vytváří hmotu zeleně usazující budovy do zahrady a odcloňující zaparkovaná auta. Díky své velké proměnlivosti během roku a atraktivitě květů přináší velmi intenzivní zážitek. Zároveň vytváří cenná stanoviště a zdroj potravy pro ptáky, hmyz a motýly. Zvyšuje se tak biodiverzita vnitrobloku a vnitroblok se stává živoucím kusem přírody uprostřed města.

PLOCHY A OBJEMY

| typ | jednotka | množství |
|--|----------------|----------|
| Řešené území | m ² | 8668,73 |
| Betonová dlažba pojezdová | m ² | 1491 |
| Zatravněvací betonová dlažba pojezdová | m ² | 504 |
| Betonová dlažba pochozí | m ² | 1148 |
| Zatravněvací betonová dlažba pochozí | m ² | 168 |

| | | |
|--|----------------|------|
| Dřevěné paluby | m ² | 19,5 |
| Altán | m ² | 30 |
| Kryté parkovací stání | m ² | 169 |
| Nová ohradní zeď | bm | 112 |
| Terénní zídka | bm | 17 |
| Pěstební záhony | m ² | 27 |
| Trávník | m ² | 2215 |
| Smíšené výsadby keřů a trvalek | m ² | 403 |
| Retenční nádrže s vegetačním krytem smíšených výsadeb keřů a trvalek | m ² | 193 |
| Stromy (vč. Nových stromů v uličním stromořadí) | ks | 38 |
| Soliterní vícekmenné keře | ks | 10 |
| Popínavé rostliny | ks | 17 |
| Treláž na pnoucí rostliny | bm | 18 |
| Kompostéry | ks | 5 |
| Nadzemní akumulační nádrže na dešťovou vodu | ks | 4 |
| Lavičky | ks | 21 |
| Piknikový set stolu s lavicemi | ks | 2 |
| Sušák na prádlo skládací | ks | 2 |
| Herní domeček se skluzavkou | ks | 1 |
| Pískoviště | m ² | 13 |
| Kulový herní prvek se slacklinou a hamakou | ks | 1 |
| Lezecí stěna | bm | 10 |
| Veřejné osvětlení | ks | 7 |

Schéma širších vztahů



Dolní náměstí

gymnázium

autobusová zastávka

Horní náměstí

Havlíčkovo náměstí

autobusové nádraží

ZUŠ

supermarket

ZŠ

poliklinika

autobusová zastávka

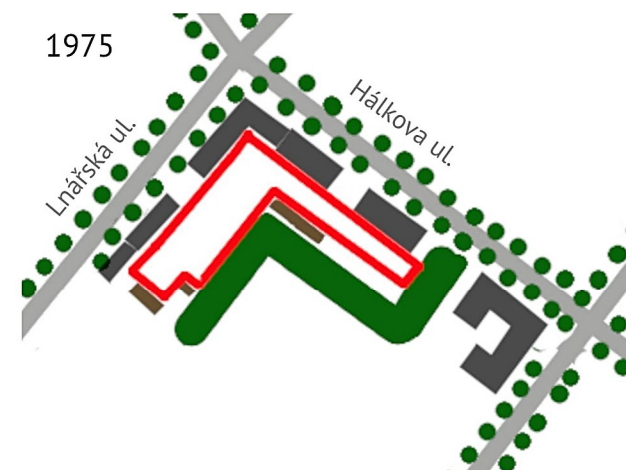
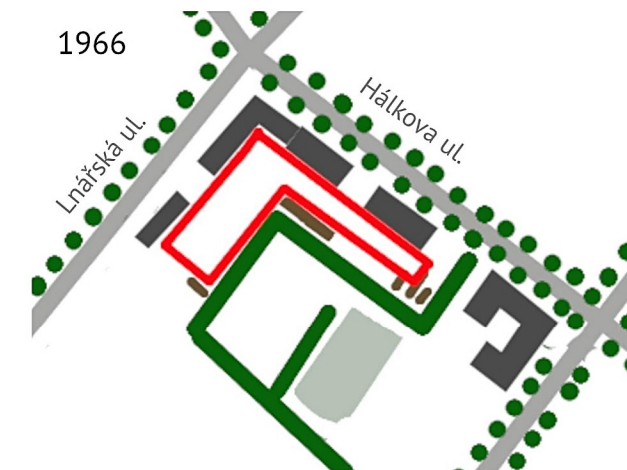
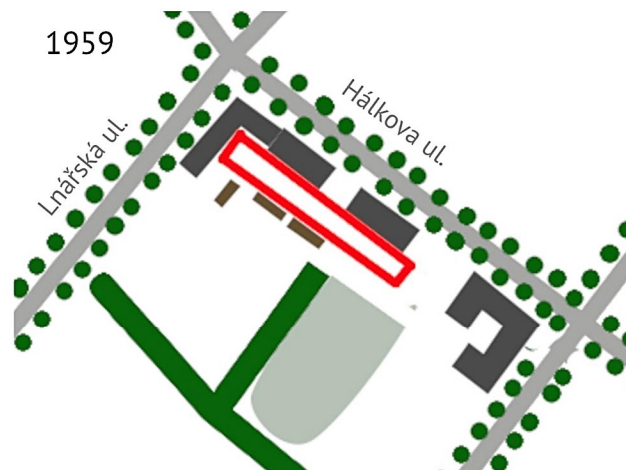
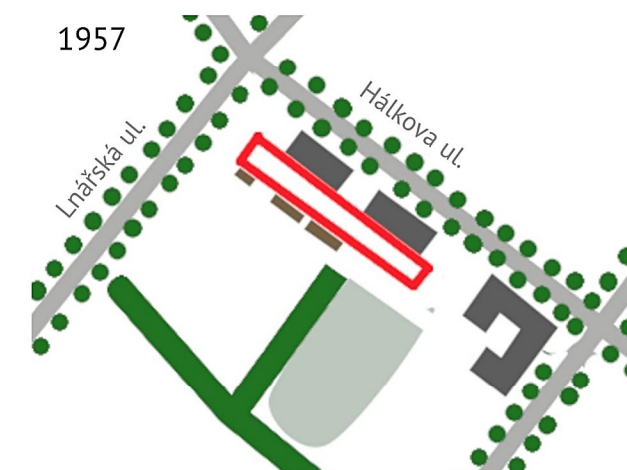
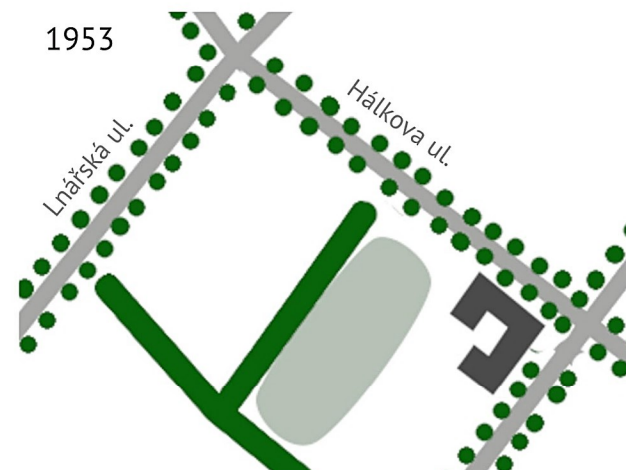
Sokol a další sportoviště

vlakové nádraží

Fotodokumentace stávajícího stavu

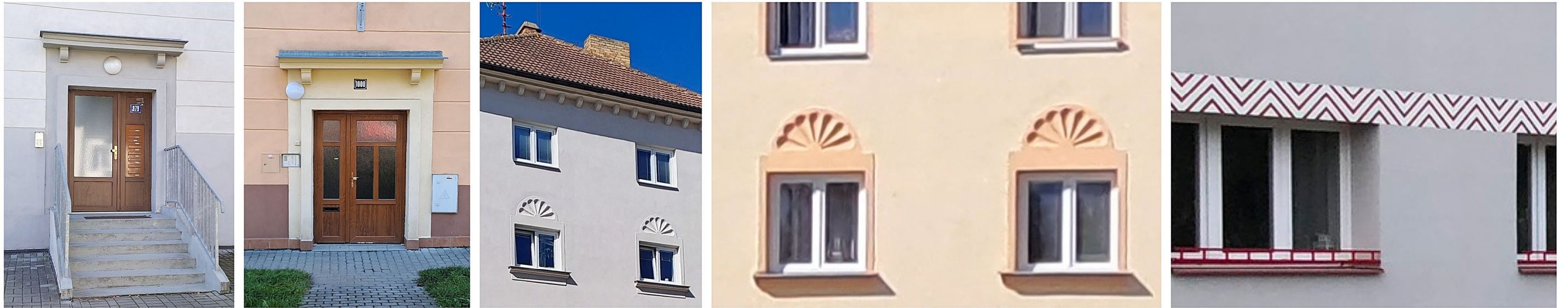


Analýzy - schéma historického vývoje



zdroj: letecké měřické snímky, archiv ČÚZK

Analýzy - prvky Sorely

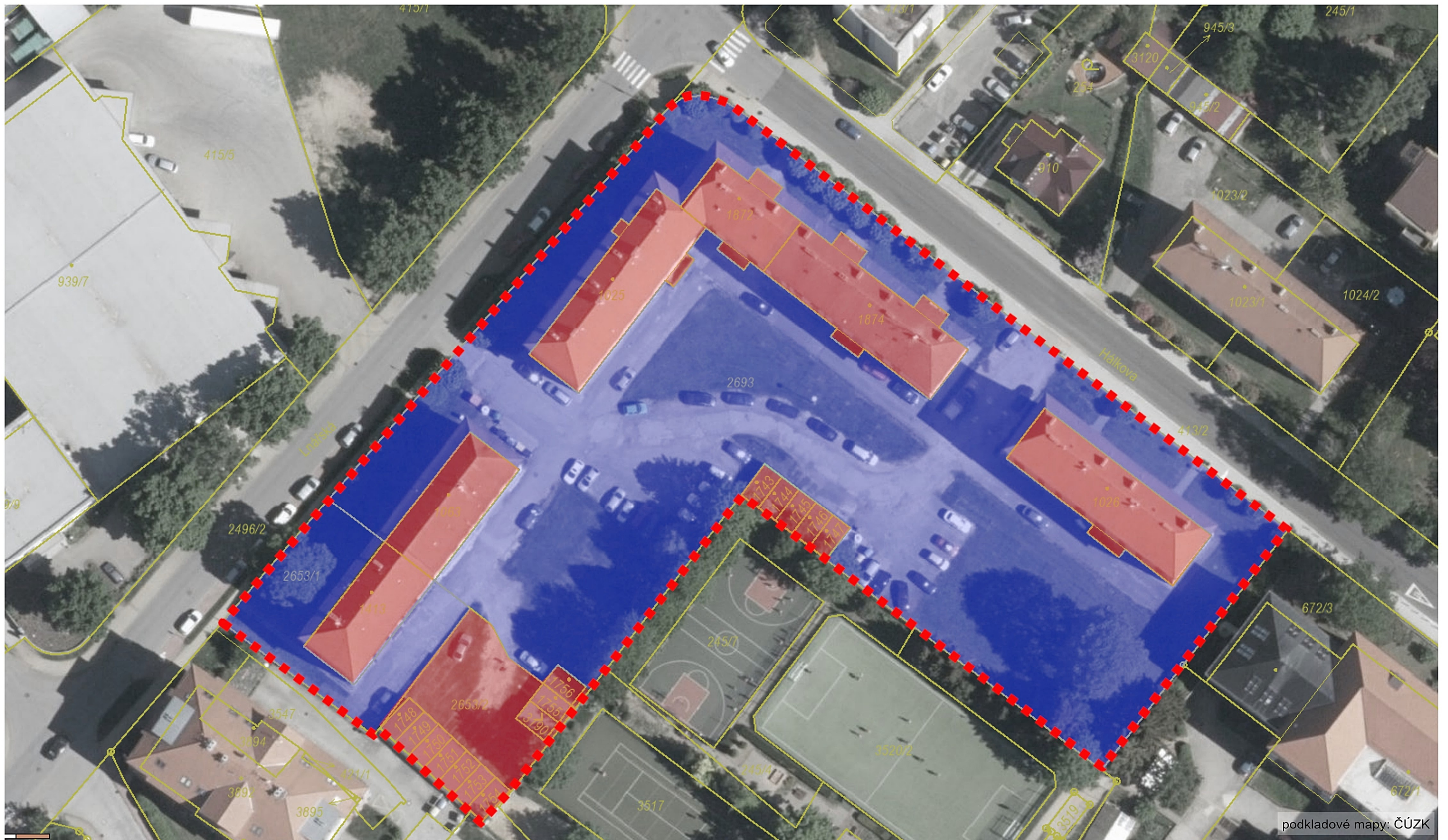


Prvky Sorely na fasádě bytových domů v ulici Hálkova a Lnářská - zdůrazněné vstupní portály, štuková výzdoba nad okny s lidovými/ florálními motivy, profilovaná hlavní římsa, barevnost v bílé, okrové, šedé a cihlové.

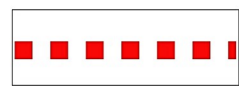


Obdobné prvky Sorely se opakují na bytových domech ve Žďáru nad Sázavou či Havířově.

Analýzy - schéma vlastnických vztahů



podkladové mapy: ČÚZK



hranice řešeného území



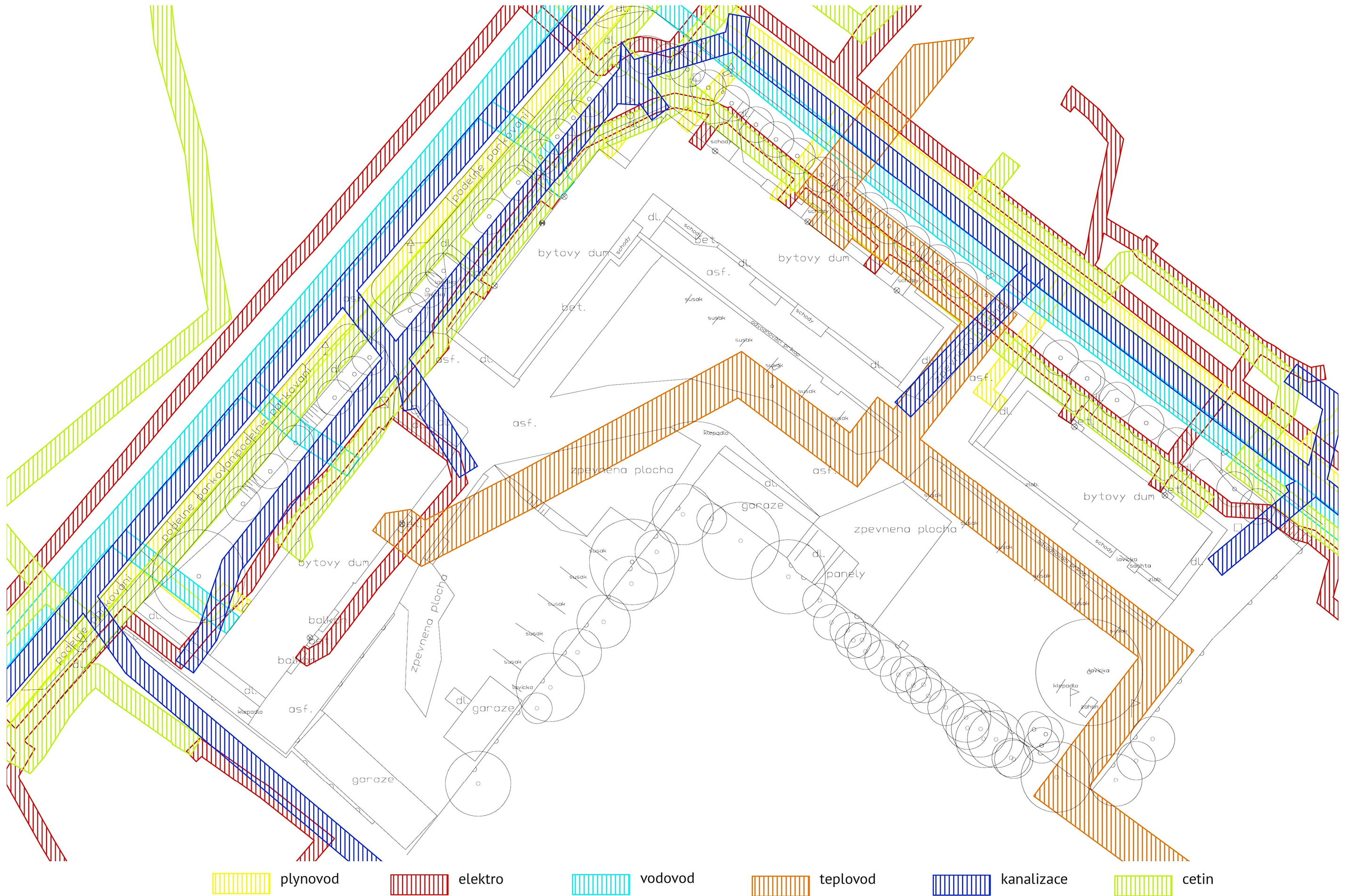
pozemky ve vlastnictví města



pozemky v soukromém vlastnictví

Analýzy - inženýrské sítě a jejich ochranná pásma

M 1:500



plynovod elektro vodovod tepluvod kanalizace četin

Analýzy - inventarizace zeleně



| číslo | jméno latinsky | jméno česky | obvod kmene (cm) | výška (m) | sadovnická hodnota | poznámka |
|-------|----------------------------|-------------------|------------------|-----------|--------------------|---|
| 1 | <i>Prunus padus</i> | střemcha obecná | 10,50,73,45 | 10 | 3 | ostré větvení |
| 2 | <i>Castanea sativa</i> | kaštanovník jedlý | 200 | 18 | 1 | |
| 3 | <i>Acer platanoides</i> | javor mléč | 32 | 3 | 3 | mladý, kulovitá forma, součást uličního stromořadí |
| 4 | <i>Crataegus laevigata</i> | hloh obecný | 87 | 5 | 4 | kulovitá forma, součást uličního stromořadí |
| 5 | <i>Crataegus laevigata</i> | hloh obecný | 80 | 5 | 4 | kulovitá forma, součást uličního stromořadí |
| 6 | <i>Robinia sp.</i> | akát | 54 | 5 | 2 | kulovitá forma, součást uličního stromořadí |
| 7 | <i>Robinia sp.</i> | akát | 50 | 5 | 3 | nakřivo, kulovitá forma, součást uličního stromořadí |
| 8 | <i>Acer platanoides</i> | javor mléč | 97 | 3 | 4 | dutina, kulovitá forma, součást uličního stromořadí |
| 9 | <i>Acer platanoides</i> | javor mléč | 96 | 4 | 4 | houba, kulovitá forma, součást uličního stromořadí |
| 10 | <i>Acer platanoides</i> | javor mléč | 82 | 4 | 2 | kulovitá forma, součást uličního stromořadí |
| 11 | <i>Acer platanoides</i> | javor mléč | 81 | 4 | 2 | kulovitá forma, součást uličního stromořadí |
| 12 | <i>Robinia sp.</i> | akát | 43 | 4 | 2 | kulovitá forma, součást uličního stromořadí |
| 13 | <i>Acer platanoides</i> | javor mléč | 75 | 4 | 4 | kulovitá forma, součást uličního stromořadí |
| 14 | <i>Acer platanoides</i> | javor mléč | 77 | 4 | 2 | kulovitá forma, součást uličního stromořadí |
| 15 | <i>Acer platanoides</i> | javor mléč | 77 | 4 | 2 | kulovitá forma, součást uličního stromořadí |
| 16 | <i>Acer platanoides</i> | javor mléč | 77 | 4 | 2 | kulovitá forma, součást uličního stromořadí |
| 17 | <i>Acer platanoides</i> | javor mléč | 77 | 4 | 2 | kulovitá forma, součást uličního stromořadí |
| 18 | <i>Acer platanoides</i> | javor mléč | 30 | 2 | 3 | mladý, kulovitá forma, součást uličního stromořadí |
| 19 | <i>Acer platanoides</i> | javor mléč | 83 | 5 | 3 | poškozený kmen, kulovitá forma, součást uličního stromořadí |
| 20 | <i>Robinia sp.</i> | akát | 71 | 6 | 4 | poškozený kmen, kulovitá forma, součást uličního stromořadí |
| 21 | <i>Acer platanoides</i> | javor mléč | 35 | 3 | 3 | mladý, kulovitá forma, součást uličního stromořadí |
| 22 | <i>Acer platanoides</i> | javor mléč | 39 | 3 | 2 | kulovitá forma, součást uličního stromořadí |
| 23 | <i>Acer platanoides</i> | javor mléč | 13 | 3 | 3 | mladý, kulovitá forma, součást uličního stromořadí |
| 24 | <i>Acer platanoides</i> | javor mléč | 72 | 4 | 3 | puklina na kmene, kulovitá forma, součást uličního stromořadí |
| 25 | <i>Acer platanoides</i> | javor mléč | 85 | 4 | 2 | kulovitá forma, součást uličního stromořadí |
| 26 | <i>Acer platanoides</i> | javor mléč | 82 | 4 | 2 | kulovitá forma, součást uličního stromořadí |
| 27 | <i>Acer platanoides</i> | javor mléč | 80 | 4 | 2 | kulovitá forma, součást uličního stromořadí |
| 28 | <i>Acer platanoides</i> | javor mléč | 76 | 4 | 2 | kulovitá forma, součást uličního stromořadí |
| 29 | <i>Acer platanoides</i> | javor mléč | 13 | 3 | 3 | mladý, kulovitá forma, součást uličního stromořadí |
| 30 | <i>Acer platanoides</i> | javor mléč | 75 | 3 | 2 | kulovitá forma, součást uličního stromořadí |
| 31 | <i>Robinia sp.</i> | akát | 58 | 5 | 2 | kulovitá forma, součást uličního stromořadí |
| 32 | <i>Acer platanoides</i> | javor mléč | 13 | 3 | 3 | mladý, kulovitá forma, součást uličního stromořadí |
| 33 | <i>Acer platanoides</i> | javor mléč | 120 | 4 | 2 | kulovitá forma, součást uličního stromořadí |
| 34 | <i>Platanus sp</i> | platan | 15 | 3,5 | 3 | mladý, kulovitá forma, součást uličního stromořadí |
| 35 | <i>Platanus sp</i> | platan | 16 | 3,5 | 3 | mladý, kulovitá forma, součást uličního stromořadí |
| 36 | <i>Crataegus laevigata</i> | hloh obecný | 66 | 4 | 4 | prosychá, kulovitá forma, součást uličního stromořadí |
| 37 | <i>Platanus sp</i> | platan | 13 | 3,5 | 3 | mladý, kulovitá forma, součást uličního stromořadí |
| 38 | <i>Platanus sp</i> | platan | 14 | 3,5 | 3 | mladý, kulovitá forma, součást uličního stromořadí |
| 39 | <i>Crataegus laevigata</i> | hloh obecný | 68 | 3,5 | 4 | kulovitá forma, součást uličního stromořadí |
| 40 | <i>Crataegus laevigata</i> | hloh obecný | 53 | 3,5 | 4 | kulovitá forma, součást uličního stromořadí |
| 41 | <i>Ulmus</i> | jilm | 240 | 19 | 2 | |
| 42 | <i>Picea abies</i> | smrk ztepilý | 188 | 19 | 2 | |
| 43 | <i>Prunus avium</i> | třešeň ptačí | 56 | 8 | 5 | nálet |
| 44 | <i>Acer platanoides</i> | javor mléč | 34 | 8 | 5 | nálet, křivý |

Sadovnická hodnota dřevin

Sadovnická hodnota je určena bodovacím systémem (1 až 5) - čím je nižší sadovnická hodnota, tím je dřevina sadovnický cennější. Sadovnická hodnota vyjadřuje vzhled, zdravotní stav a perspektivu vývoje dřeviny. Sadovnickou hodnotu stromu posuzujeme i z hlediska kompozičního záměru.

1 Dřeviny velmi hodnotné - stromy dokonale zavětvené a zdravé s dlouhodobým výhledem existence

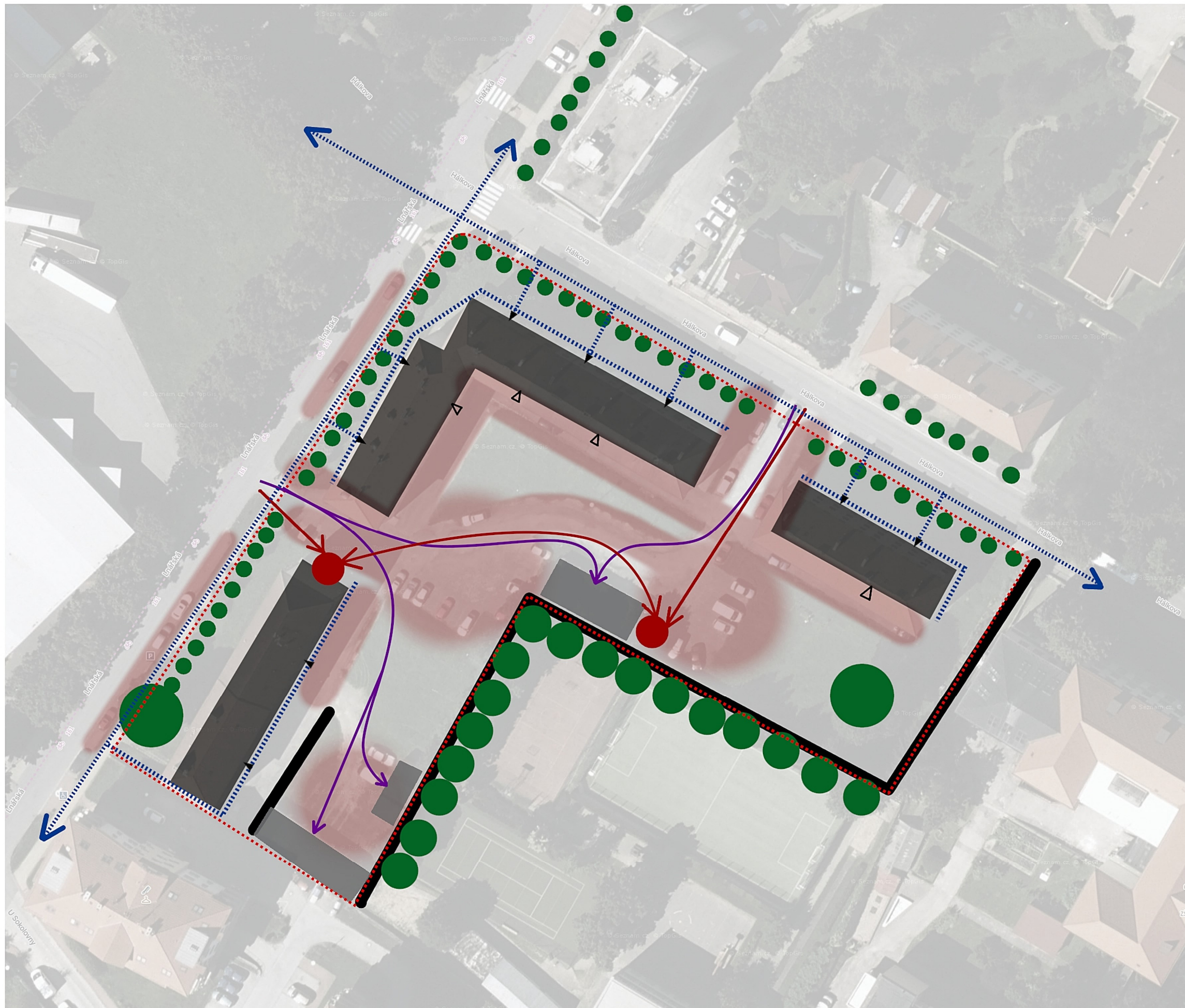
2 Dřeviny nadprůměrně hodnotné - stromy dobře zavětvené a zdravé, jen s menšími nepravidelnostmi v tvaru nebo zavětvení koruny, s dlouhodobým výhledem existence

3 Dřeviny průměrně hodnotné - stromy zdravé, tvarově však značně narušené (např. vysoko vyvětvené), nebo dřeviny dosud mladé, nedostatečně vzrostlé, ale vždy s dlouhodobým výhledem existence

4 Dřeviny podprůměrně hodnotné - stromy poškozené, v počátečním stadiu nemoci, přestarlé a bez výhledu dlouhodobé existence, určené na dožití a k postupné likvidaci

5 Dřeviny velmi málo hodnotné - dřeviny silně napadené chorobami, téměř suché, hrozící zřícením, určené k neprodlené asanaci.

Analýzy - schéma prostorových vztahů



Legenda

-  řešené území
-  bytové domy řešeného vnitrobloku
-  soukromé garáže
-  hlavní vstupy do bytových domů / suterénů
-  příjezdy ke garážím
-  kontejnery / příjezd pro popeláře
-  chodníky pro pěší
-  parkování aut
-  významné stromy
-  ohradní a terénní zdi

Výstupy 1. veřejného plánovacího setkání



| Pozitiva současné podoby vnitrobloku | prioritní body v pracovních skupinách | | prioritní body |
|--|---------------------------------------|----|-----------------------|
| výstupy prvního veřejného plánovacího setkání (27. 6. 2023) | 1 | 2 | SOUČET |
| Bezpečí bez rychlých aut pro ježdění na kole a hry dětí; prostor pro děti | 4 | 9 | 13 |
| Hodně zeleně, kvetou květiny | 11 | | 11 |
| Klidová zóna - jde v klidu posedět; klidová zóna | 4 | 7 | 11 |
| Velké travnaté plochy | | 11 | 11 |
| Dostatek parkovacích míst; parkování | 5 | 2 | 7 |
| Strom - Jilm | | 5 | 5 |
| Klidná lokalita | | 4 | 4 |
| Šňůry na prádlo umožňují sušit (byť už jich není potřeba tolik); sušáky se používají | 2 | 1 | 3 |
| Garáže - máme je | 3 | | 3 |
| Zpevněný přístup k domům | 3 | | 3 |
| Průjezdné - přístupné pro IZS | 2 | | 2 |
| Stromy do ulice - stín, odhlučňuje | 2 | | 2 |
| Výhled z oken všemy směry do dálky | 2 | | 2 |
| Míra důvěry | | 1 | 1 |
| Odlehlé | | 0 | 0 |
| Zahrádky | | 0 | 0 |

| Negativa současné podoby vnitrobloku | prioritní body v pracovních skupinách | | prioritní body |
|---|---------------------------------------|----|-----------------------|
| výstupy prvního veřejného plánovacího setkání (27. 6. 2023) | 1 | 2 | SOUČET |
| Ošklivý tříděný odpad "na ráně" - cizí sem hází odpad; kontejnery plní cizí lidi | 6 | 10 | 16 |
| Průjezdnost - jezdí sem a parkují i lidé, co tu nebydlí; parkují tu lidi z paneláků | 4 | 9 | 13 |
| Autá stojí na trávě a ničí ji; parkování na trávě - místa nejsou definovaná | 4 | 6 | 10 |
| Nedostatečná kapacita parkování | | 10 | 10 |
| Pořad rozbitá cesta; silnice samá díra | 5 | 2 | 7 |
| Osvětlení - je tu tma | 5 | | 5 |
| Kěkdo by věci na sušák nepověsil | | 4 | 4 |
| Přes parkující dodávku není vidět na výjezdu | 4 | | 4 |
| Klepadlo k ničemu | 2 | | 2 |
| Odhazování odpadu u garáží | | 2 | 2 |
| Průjezdnost | | 2 | 2 |
| Kontejnery jsou plné | | 1 | 1 |
| Nedostatek laviček | | 1 | 1 |

| Aktivity, pro které ve vnitrobloku vytvořit podmínky | prioritní body v pracovních skupinách | | prioritní body |
|---|---------------------------------------|----|-----------------------|
| výstupy prvního veřejného plánovacího setkání (27. 6. 2023) | 1 | 2 | SOUČET |
| Parkování, zaparkovat | | 15 | 15 |
| Posedět v klidu na lavičce - slunce i stín, sám i koukat na děti (míněno pestřejší možnosti posezení) | 8 | | 8 |
| Nic - ticho - klid | | 8 | 8 |
| Sušení prádla; věšení prádla | 1 | 6 | 7 |
| Vyhrazené parkovací stání (pro místní) | 6 | | 6 |
| Hraní pro děti | | 6 | 6 |
| Další garáž nebo stání pod střechou | 5 | | 5 |
| Posezení se sousedy; posezení pro místní | 1 | 4 | 5 |
| Venčení psů | 4 | 1 | 5 |
| Pěstování - vyvýšené záhony; Zahradničení - komunitní záhonky | 1 | 4 | 5 |
| Setkávání místních lidí | | 4 | 4 |
| Vyměnit gumičky, opravit auto | 3 | | 3 |
| Něco pro děti věk školky - menší pískoviště | 3 | | 3 |
| Něco pro starší děti věk ZŠ | 2 | | 2 |
| Ježdění na kole s dětmi | 2 | | 2 |
| Relaxovat | | 2 | 2 |
| Stavba iglů, sněhuláků | 1 | | 1 |
| Zakopat si s míčem - plácek | 1 | | 1 |
| Bruslení | 1 | | 1 |
| Zašít se sám například s knihou do zašívárny | 1 | | 1 |
| Hraní volejbalu, frizbee apod. | | 1 | 1 |
| Práce s notebookem | | 1 | 1 |
| Ping-pong | 0 | | 0 |
| Průchod do školy | 0 | | 0 |
| Setkávání lidí z okolí | | 0 | 0 |
| Večerní aktivity (není osvětlení) | | 0 | 0 |
| Setkávání za špatného počasí | | 0 | 0 |

Výstupy 1. veřejného plánovacího setkání



| Nápady a inspirace pro budoucí podobu vnitrobloku výstupy prvního veřejného plánovacího setkání (27. 6. 2023) | prioritní body v pracovních skupinách | | prioritní body SOUČET |
|--|---------------------------------------|----|--------------------------|
| | 1 | 2 | |
| Uzavření vnitrobloku pomocí zeleně | | 12 | 12 |
| Nějak využít, změnit zed' ke škole - malovat, lavička na zdi, basket... | 8 | | 8 |
| Využít dešťovou vodu na zalévání | 7 | | 7 |
| Kontrolované kontejnery jen pro místní | | 7 | 7 |
| Jednosměrka | | 5 | 5 |
| Fotovoltaika nad garážová stání | 4 | | 4 |
| Věšáky na prádlo | | 4 | 4 |
| Sedící zídky / schody | | 4 | 4 |
| Vyvýšené záhony | | 3 | 3 |
| Koše / sáčky pro psy | | 3 | 3 |
| Koše | | 2 | 2 |
| Lavičky po celém prostoru | | 1 | 1 |
| Pergola - posezení ve stínu | | 1 | 1 |
| Společná péče | | 1 | 1 |
| Zastínění parkovacích míst zelení | | 1 | 1 |
| Volejbalové hřiště | | 0 | 0 |
| Kluziště | | 0 | 0 |
| Králíkárna | | 0 | 0 |
| Druhé kontejnery na opačnou stranu | | 0 | 0 |
| Neprůjezdné | | 0 | 0 |
| Propojení se školou - možnost průchodu | | 0 | 0 |

| Rizika budoucí podoby vnitrobloku výstupy prvního veřejného plánovacího setkání (27. 6. 2023) | prioritní body v pracovních skupinách | | prioritní body SOUČET |
|--|---------------------------------------|---|--------------------------|
| | 1 | 2 | |
| Kácení stromů | 12 | | 12 |
| Aby voda (srážková) netekla do domů | 9 | | 9 |
| Porušování nočního klidu | | 8 | 8 |
| Zrušení parkovacích míst; Snížení počtu parkovacích míst | 3 | 5 | 8 |
| Využívání kontejnerů cizími lidmi | | 7 | 7 |
| Aby tu nebylo jen parkoviště | | 5 | 5 |
| Zhorší se přístup pro IZS | 5 | | 5 |
| Shlukování fetáků | | 4 | 4 |
| Zkracování si cesty autem | | 4 | 4 |
| Znečištění prostoru | | 3 | 3 |
| Míč z hřiště do oken | 3 | | 3 |
| Vandalismus | | 2 | 2 |
| Kradení úrody | | 1 | 1 |
| Starost a údržba prostoru | | 1 | 1 |
| Auta upatlaná od stromů | | 1 | 1 |
| Hlučné skupiny | | 0 | 0 |

| Charakteristiky budoucí podoby vnitrobloku výstupy prvního veřejného plánovacího setkání (27. 6. 2023) | prioritní body v pracovních skupinách | | prioritní body SOUČET |
|---|---------------------------------------|---|--------------------------|
| | 1 | 2 | |
| Přírodní, zelený; zelený; přírodní | 6 | 9 | 15 |
| Uzavřenější, soukromější; polosoukromý | 6 | 6 | 12 |
| Bezpečný | | 9 | 9 |
| Relax, pohoda | 7 | | 7 |
| Bezpečný, přehlednější; přehledný | 6 | 1 | 7 |
| Čistý | | 6 | 6 |
| Teplo domova | 5 | | 5 |
| Klidný | | 4 | 4 |
| Místo "zašívárna" - schované, útulné | 2 | | 2 |
| Stinná místa | 2 | | 2 |
| Okulahodící | | 2 | 2 |
| Krásný | | 1 | 1 |
| Rezidenční | | 1 | 1 |
| Místu odpovídající | | 1 | 1 |
| Hezký | | 0 | 0 |
| Příjemný | | 0 | 0 |
| Organizovaný | | 0 | 0 |
| Uzavřený fyzicky | | 0 | 0 |
| Uzavřený pocitově | | 0 | 0 |

Výstupy 2. veřejného plánovacího setkání



| POZITIVA pracovní varianty A | prioritní body |
|--|-----------------------|
| výstupy 2. veřejného plánovacího setkání 20. 11. 2023 | |
| Osvětlení - nízké | 9 |
| Široké pobytové schodiště - že je | 7 |
| Hřiště pro malé děti (umístěné) u altánu | 6 |
| Rovnoměrněji rozložená parkovací stání | 6 |
| Dlažba na pojezděných plochách - světlejší, opravitelnější | 5 |
| Herní prvky - kůly | 4 |
| Stromy - přidání | 3 |
| Průjezdnost - vždycky se dá vyjet | 3 |
| Zdvojení cestiček před domy | 3 |
| Terénní vlna | 3 |
| Snáz průchozí napříč | 3 |
| Sušáky u nejstarších bytoven | 2 |
| Oddělení pochozích a pojezděných ploch | 2 |
| Brána stromů | 1 |
| Vyvýšené záhony - jsou estetické | 1 |
| Kontejnery vysunuté k silnici | 1 |
| Retenční nádrže podzemní - voda k dispozici, neomezují využitelnost prostoru | 1 |
| Ovocné stromy - kvetou | 1 |
| Zastřešená parkovací stání - umístění | 0 |
| Vyvýšené záhony - přístupnost, údržba | 0 |
| Snížení v rohu | 0 |
| Lavičky u vstupu | 0 |

| NEGATIVA pracovní varianty A | prioritní body |
|--|-----------------------|
| výstupy 2. veřejného plánovacího setkání 20. 11. 2023 | |
| Hluk pod okny z pobytových míst | 14 |
| Otevřená kontejnerová stání | 9 |
| Záhony je moc | 7 |
| Altán - náročnost údržby, obava o údržbu | 6 |
| Basket - konflikt s parkováním před garážemi | 5 |
| Záhony (u č.p. 978) blízko domů (překáží při průchodu, zabírají nejslunější místo, rostliny blízko fasády) | 5 |
| Špatný rozhled do křižovatky Lnářská | 4 |
| Parkování v nejdále osluněné ploše | 4 |
| (námět) Sluneční terasa místo záhonů (u č.p. 978) | 3 |
| Průjezdnost - projíždí cizí auta | 2 |
| Ovocné stromy - náročné na údržbu, nebudou se o ně starat (údržba zeleně) | 2 |
| Altán - obava o nepořádek | 1 |
| Riziko stání na pojezděném chodníku | 1 |
| Pobytová místa nejsou uzavřená | 0 |
| Chybí vodní prvek - brouzdaliště | 0 |
| Altán v nejtavším místě | 0 |

| POZITIVA pracovní varianty B | prioritní body |
|---|-----------------------|
| výstupy 2. veřejného plánovacího setkání 20. 11. 2023 | |
| Neprůjezdné - neprojedou skrz cizí lidi, klid | 20 |
| Zamykatelné popelnice | 13 |
| Více parkovacích míst (a přitom) velký prostor | 10 |
| Stromy - okrasné, nepravidelně rozmístěné | 6 |
| Množství stromů a keřů akorát | 5 |
| Asfalt tišší, pokreslený jako herní prvek | 4 |
| Paluby - různé výšky pro různé lidi, malý zásah, levné, komunitní | 3 |
| Nižší náklady celkově | 3 |
| Méně osvětlení - stačí | 3 |
| Využití stěny pro lezení a aktivity | 2 |
| Střídání zpevněných a nezpevněných ploch | 2 |
| Popelnice blíže domu (ty vpravo) | 1 |
| Pevný bytelný mobiliář | 1 |
| Umístění a počet sušáků | 1 |
| Nevyvýšené záhony - univerzálnější | 0 |

| NEGATIVA pracovní varianty B | prioritní body |
|---|-----------------------|
| výstupy 2. veřejného plánovacího setkání 20. 11. 2023 | |
| Pobytová paluba v rohu zástavby a lavičky moc blízko oken domů - hovor bude rušit (při otevřených oknech) | 12 |
| Asfalt ve vedru smrdí, teče, je ošklivý | 9 |
| Parkující auta tvoří bariéru mezi oběma částmi i pro pěší cestu do města z domů v Lánské ul. | 7 |
| Velká lezecká stěna natáhne teenagery z celého širokého okolí - raději udělat jen menší, pro místní | 7 |
| Jen úzké (nepobytové) schody u novější bytovky č.p. 849 | 2 |
| Není stání pro sanitku u vchodů č.p. 1000 | 2 |
| Sušák pod stromem (zastíněný) | 2 |
| Záhony + nádrže na vodu k nim u jiného domu, než jsou dnes (dnes využívají obyvatelé sousedního domu) | 1 |
| Zastínění spodních pater č.p. 1023 stromy | 1 |
| Umístění basketbalového koše blízko domů - hlučná hra, ruší | 1 |
| Otevřený prostor pod palubami - hrozí odpadky (zastřikávané pod palubu) - uzavřít | 0 |
| Horší příjezd do domu ve Lnářské | 0 |

| POZITIVA OBOU pracovních variant | prioritní body |
|---|-----------------------|
| výstupy 2. veřejného plánovacího setkání 20. 11. 2023 | |
| Zastřešená parkovací stání - existence možnosti | 14 |
| Vsakování dešťové vody, zasakovací průlehy s vegetací | 2 |

| NEGATIVA OBOU pracovních variant | prioritní body |
|---|-----------------------|
| výstupy 2. veřejného plánovacího setkání 20. 11. 2023 | |
| Nevyváženost prostoru parkování vs. zeleň a pobytové plochy - málo klidného pobytového prostoru v západní části, málo parkování u domu č.p. 977 | 19 |
| Není oddělená zelená plocha od aut - hry dětí, psi (ochrana dětí i aut - vběhne dítě, uteče míč, pobíhání psů) | 6 |
| Vnitroblok není uzavřený | 6 |
| Parkování v místě, kde je slunce nejdéle (u školní zdi rovnoběžné s ul. Lnářská) | 3 |
| Soudobé otočné sušáky se nehodí stylem | 2 |
| Záhony - náročné na údržbu | 1 |
| Kontejnerová stání na západě před okny sklepů, na ráně pro cizí (Lnářská frekventovanější než Hájkova) | 1 |

Návrh - situace

M 1:500



- lavičky
- popínavé rostliny
- vícekmenné solitérní keře
- smíšené výsadby keřů a trvalek
- pobytový trávník
- stromy nové
- kontejnery na odpad v uzamykatelném stání
- nádrže na dešťovou vodu
- zastřešený altán
- pískoviště
- parkovací stání se zatravněnou dlažbou
- sedací schody a opěrná zídka
- pojezdová dlažba betonová s akcentem mozaiky
- herní domek se skluzavkou
- vyvýšené záhony s pnoucími ovocnými dřevinami na treláži

- pochozí dlažba zatravněná betonová
- pochozí dlažba betonová u domovních vstupů s mozaikou
- stávající uliční stromořadí
- sušák na prádlo skládací
- herní prvek - kůly na hamaku / slacklinu
- kontejnery na odpad v uzamykatelném stání
- pojezdová dlažba betonová s akcentem mozaiky
- veřejné osvětlení

- kompostéry
- kryté parkovací stání
- dřevěná paluba pod stromem
- decentralizované suché dešťové nádrže na retenci vody s regulovaným odtokem
- lezení na zdi

Návrh - detail situace

M 1:250



Návrh - detail situace

M 1:250













Návrh - nadhledová vizualizace



Návrh - schéma zpevněných povrchů



Legenda

-  pojezdové betonová dlažba
-  pojezdové zatravnovací betonová dlažba
-  pochozí betonová dlažba
-  pochozí zatravnovací betonová dlažba
-  dřevěná paluba

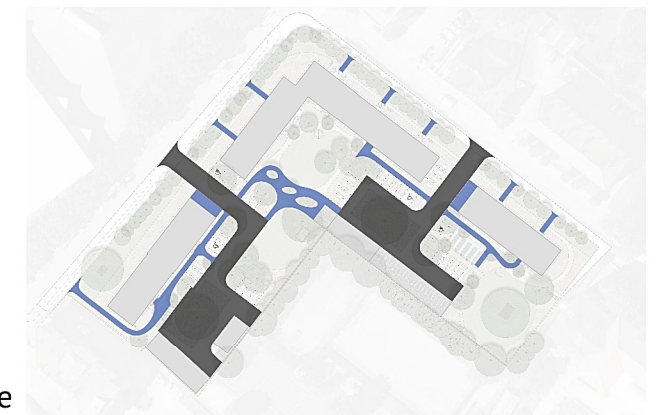
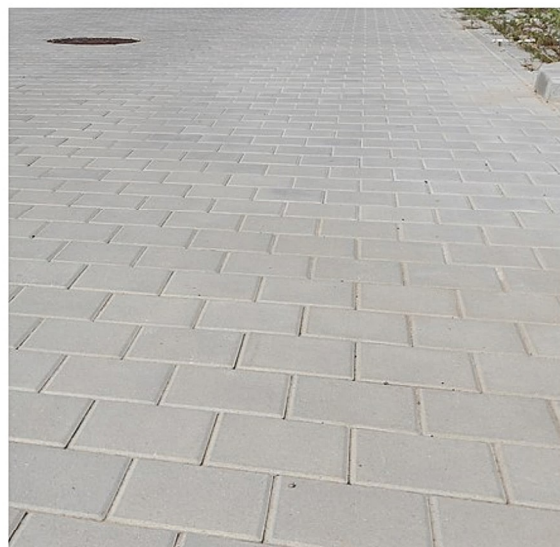


schéma přístupnosti pro vozíčkáře



pojezdová betonová dlažba 20x20 cm, barva přírodní, povrch hladký, v mozaikách barva černá / šedá / červená / okr



zatravnovací pojezdová betonová dlažba 20x20 cm, barva přírodní, povrch hladký



pochozí betonová dlažba 10x10 cm, barva přírodní, povrch hladký, v mozaikách barva černá / šedá / červená / okr

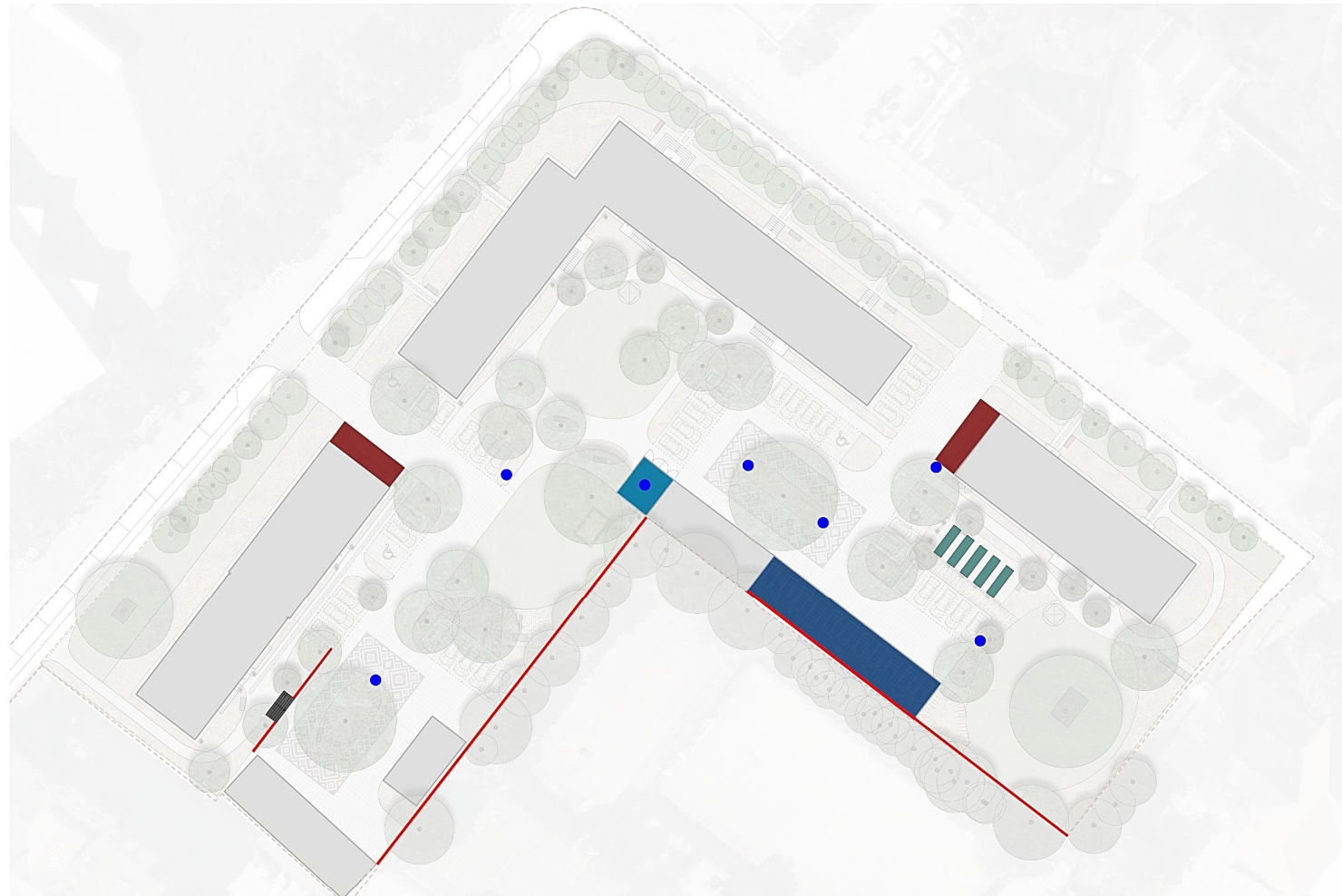
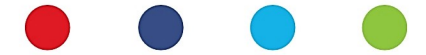


zatravnovací pochozí betonová dlažba 10x10 cm, barva přírodní, povrch hladký, šířka proužků 65 mm

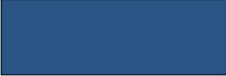


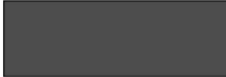


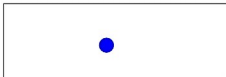


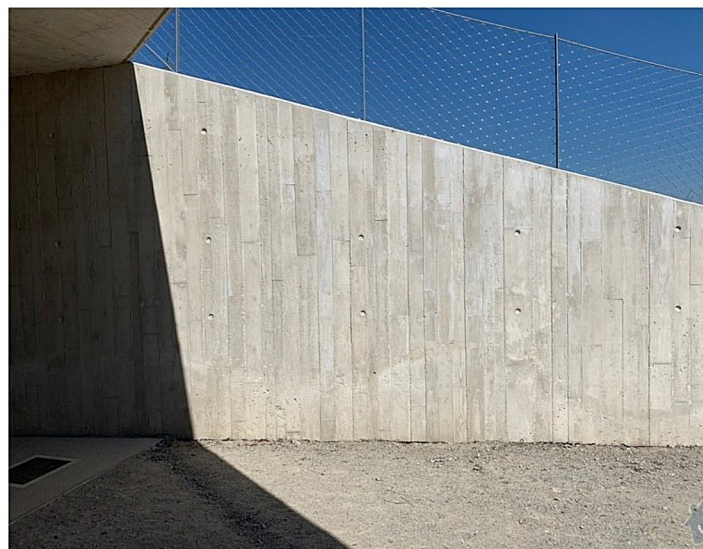
dřevěná paluba - modřínová terasová prkna

Návrh - schéma stavebních prvků



Legenda

-  zastřešená parkovací stání
-  zastřešený pobytový altán se skladovými skříněmi přístupnými zevnitř a z vně altánu
-  uzamykatelné ohrazené kontejnerové stání
-  široké betonové schodiště se sedacími prvky
-  vyvýšené pěstební záhony
-  ohradní / terénní zeď z pohledového betonu
-  veřejné osvětlení



ohradní zeď z pohledového betonu s pletivým plotem na koruně zdi



široké betonové schodiště se sedacími prvky



ohrazení kontejnerového stání z modřínových prken (prkna budou svisle orientovaná)



vyvýšené pěstební záhony z modřínových prken / fošen

Návrh - schéma mobiliáře



Legenda

-  parkové lavičky
-  piknikový set (stůl s lavicemi)
-  kompostér
-  mobilní sušák na prádlo



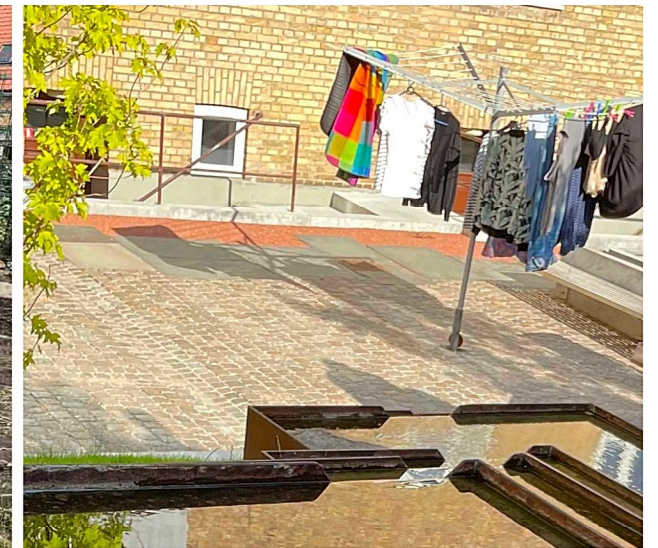
parkové lavičky



piknikový set se stolem a lavicemi



kompostéry 1x1x1m z tahokovu s odnímatelnou přední stěnou







mobilní (resp. demontovatelný) sušák na prádlo (pevný základ v zemi)

Návrh - schéma herních prvků



Legenda

-  dětský herní domek se skluzavkou
-  pískoviště
-  kúlový herní prvek se slacklinou, hamakou
-  lezecká stěna s kuličkovou dráhou



dětský herní domek se skluzavkou (nerezovou), dopadová plocha z dřevní štěpky



dřevěné pískoviště z modřínových fošen, zakrytí plachtou

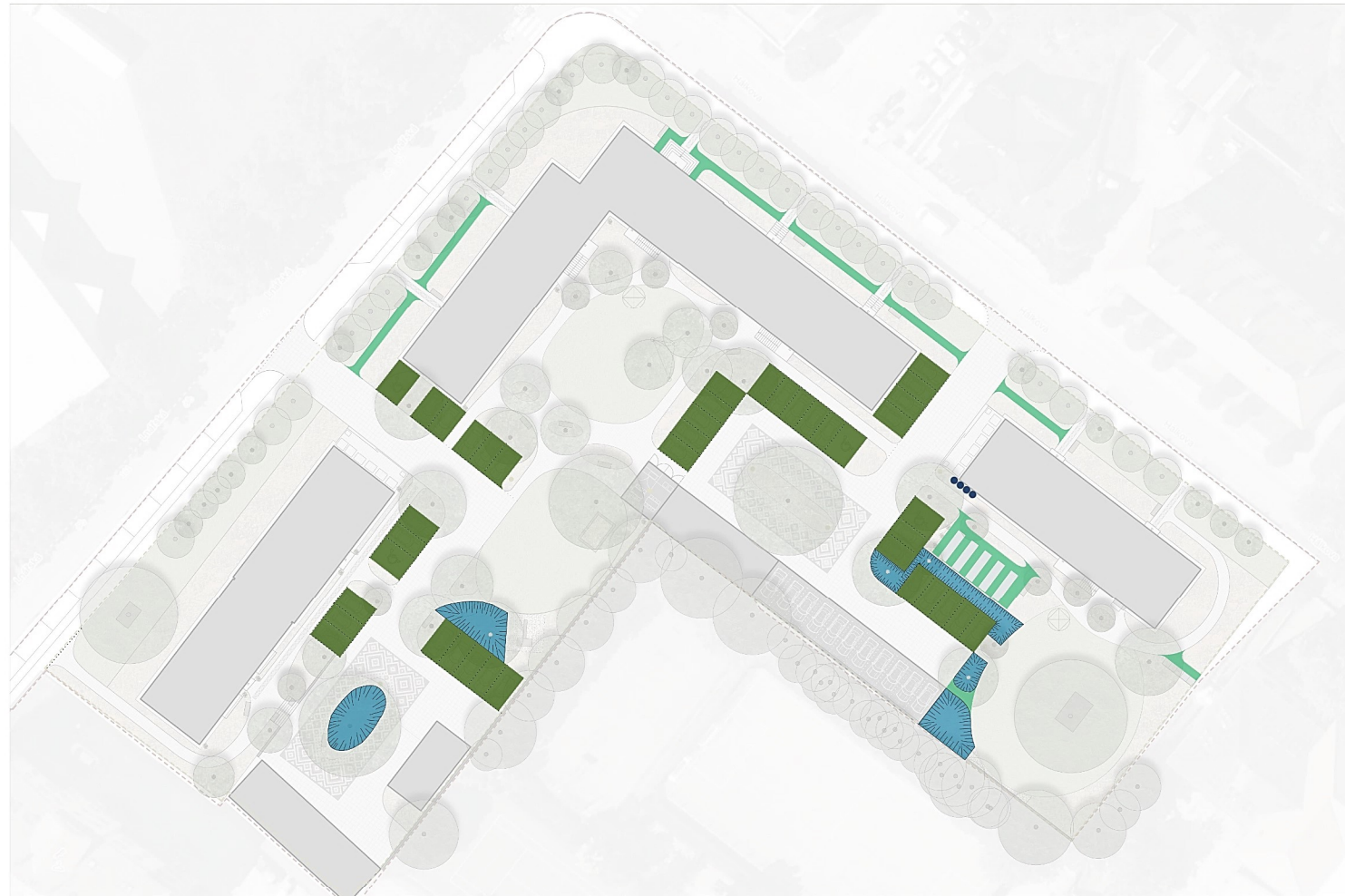


kúlový herní prvek s možností zavěšení slackliny s ručkovacími / houpacími prvky, hamaky

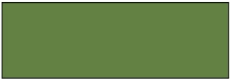





stěna na lezení, budou též umístěny prvky kuličkové dráhy, dopadová plocha z dřevní štěpky

Návrh - schéma nakládání s dešťovou vodou



Legenda

-  parkovací stání ze zatravněvací betonové dlažby
-  vedlejší pěší chodníky ze zatravněvací betonové dlažby
-  decentralizované suché dešťové nádrže s regulovaným odtokem s vegetačním krytem
-  nadzemní akumulční nádrže na dešťovou vodu ze střechy bytového domu (využívání pro zálivku pěstebních záhonů)



parkovací stání z betonové zatravněvací dlažby



vedlejší pěší chodníky ze zatravněvací betonové dlažby

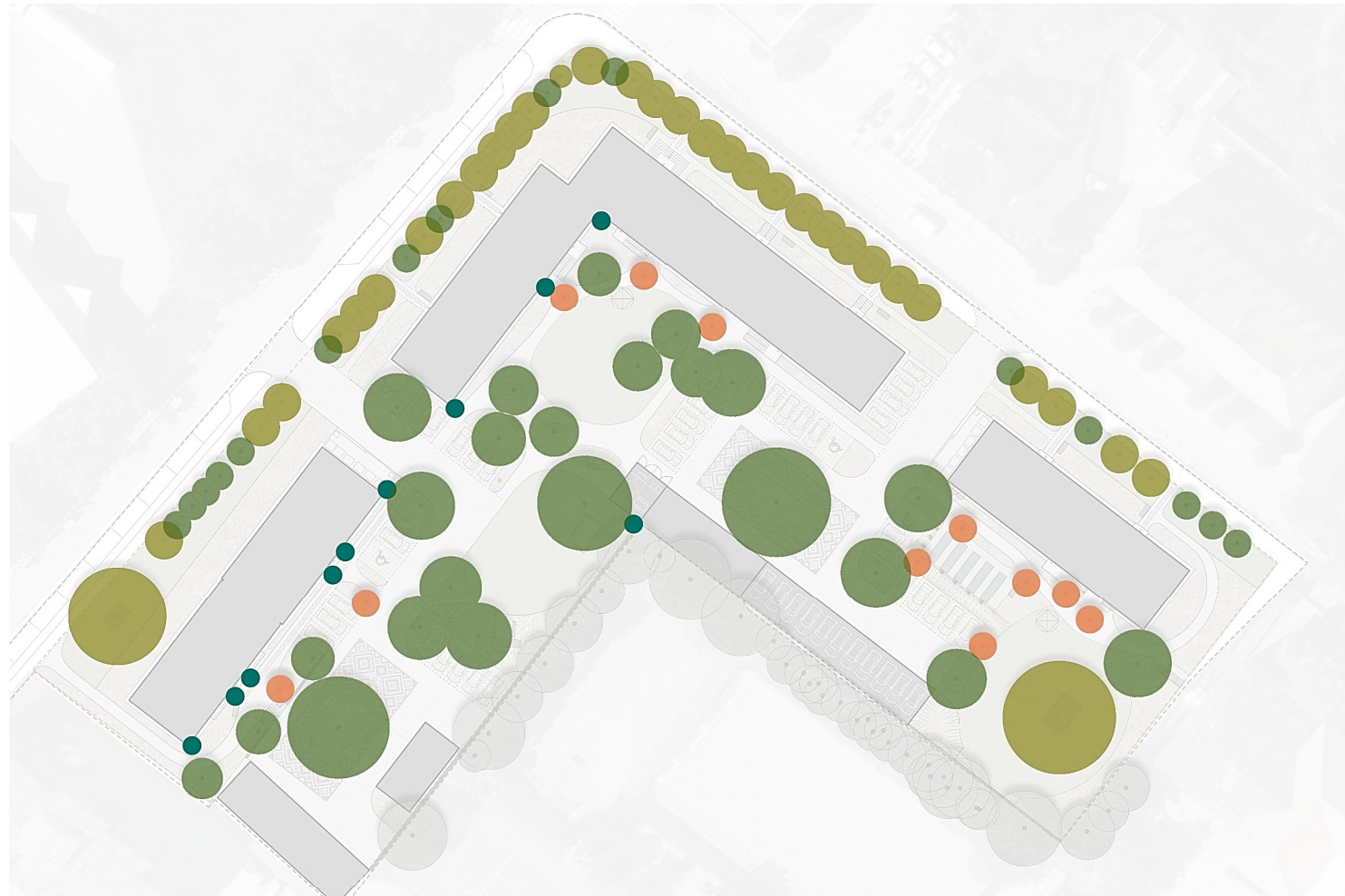


decentralizované suché dešťové nádrže s regulovaným odtokem s vegetačním krytem dočasně zadržující dešťovou vodu svedenou z části zpevněných ploch

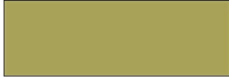
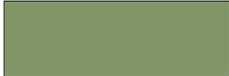




propojené nadzemní akumulční nádrže na dešťovou vodu ze střechy využívané na dešťovku (s kohoutkem)

Návrh - schéma stromového patra vegetace



Legenda

-  stávající stromy
-  nově navržené stromy
-  nově navržené vícekmenné soliterní keře
-  nově navržené nižší pnoucí rostliny (např. růže)



dominantní strom s červeným podzimním zbarvením (např. dub červený *Quercus rubra*) v červené mozaice dlažby



růžově kvetoucí stromy (např. sakury *Prunus serrulata* 'Kanzan') v části vnitrobloku s červenou mozaikou dlažby



vícekmenné soliterní keře s možností použití červenolistých kultivarů (např. slivoň myrobalán *Prunus cerasifera* 'Nigra')



vícekmenné soliterní keře (např. muchovník *Amelanchier lamarckii*)



strom s žlutým podzimním zbarvením (např. javor babyka) v žluté mozaice dlažby

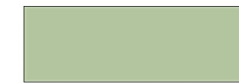


nižší pnoucí rostliny (např. pnoucí růže) na fasádě domů akcentující domovní vstupy

Návrh - schéma keřového a bylinného patra vegetace



Legenda



travnaté plochy



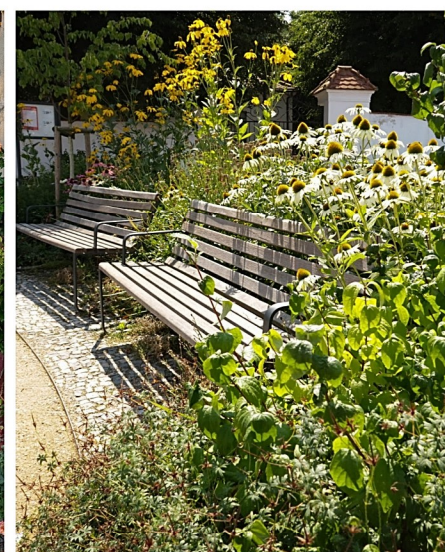
smíšené výsadby keřů, trvalek a cibulovin



smíšené výsadby keřů, trvalek a okrasných trav u laviček



smíšené výsadby keřů, trvalek a cibulovin u fasád bytových domů



smíšené výsadby keřů, a trvalek u laviček



jarní aspekt - cibuloviny (a časně kvetoucí keře)



letní aspekt - trvalky (a pozdně kvetoucí keře)



podzimní aspekt trvalek